

คู่มือ

การปฏิบัติงานเรื่องร้องเรียน/ร้องทุกข์
ของศูนย์รับเรื่องร้องเรียน/ร้องทุกข์



องค์การบริหารส่วนตำบลกลาง
อำเภอพาน จังหวัดเชียงราย

คำนำ

คู่มือการปฏิบัติงานรับเรื่องราวร้องเรียน ขององค์การบริหารส่วนตำบลสันกลางฉบับนี้จัดทำขึ้น เพื่อเป็นแนวทางการดำเนินการจัดการข้อร้องเรียนขององค์การบริหารส่วนตำบลสันกลาง ทั้งนี้ การจัดการข้อร้องเรียนจนได้ข้อยุติ ให้มีความรวดเร็วและมีประสิทธิภาพ เพื่อตอบสนองความต้องการและความคาดหวังของผู้รับบริการจำเป็นต้องมีขั้นตอน/กระบวนการ และแนวทางในการปฏิบัติงานที่ชัดเจนและเป็นมาตรฐานเดียวกัน

องค์การบริหารส่วนตำบลสันกลาง

ตุลาคม ๒๕๕๘

สารบัญ

เรื่อง	หน้า	
หลักการและเหตุผล		๑
คำจำกัดความ		๑
หลักทั่วไปในการดำเนินการเกี่ยวกับเรื่องร้องทุกข์ ร้องเรียน		๒
แนวทางการดำเนินงานของศูนย์บริการรับเรื่องร้องเรียนขององค์การบริหารส่วนตำบลสันกลาง		๒
วิธีดำเนินการ		๕
การบันทึกข้อร้องเรียน		๖
การประสานหน่วยงานเพื่อแก้ไขข้อร้องเรียนและการแจ้งกลับผู้ร้องเรียน		๗
ติดตามการแก้ไขข้อร้องเรียน		๗
การรายงานผลการจัดการข้อร้องเรียนของหน่วยงาน		๗
จัดทำโดย		๗
แผนผังขั้นตอนดำเนินการจัดการเรื่องร้องเรียน/ร้องทุกข์		๘
ภาคผนวก		
- แบบฟอร์มการร้องเรียน/ร้องทุกข์		

หลักการและเหตุผล

ตามพระราชบัญญัติสภาตำบลและองค์การบริหารส่วนตำบล พ.ศ. ๒๕๓๗ แก้ไขเพิ่มเติมถึง (ฉบับที่ ๕) พ.ศ. ๒๕๔๖ มาตรา ๖๙/๑ และประกอบกับมาตรา ๕๒ และมาตรา ๔๑ แห่งพระราชกฤษฎีกาว่าด้วยหลักเกณฑ์และวิธีการบริหารกิจการบ้านเมืองที่ดี พ.ศ. ๒๕๔๖ กำหนดให้เมื่อส่วนราชการได้รับคำร้องเรียน เสนอแนะ หรือความคิดเห็นเกี่ยวกับวิธีการปฏิบัติราชการ อุปสรรค ความยุ่งยาก หรือปัญหาอื่นใดจากบุคคลใด โดยมีข้อมูลและสาระตามสมควรให้เป็นหน้าที่ของส่วนราชการนั้นที่จะต้องพิจารณาดำเนินการให้ลุล่วงไป ซึ่งการดำเนินการแก้ไขปัญหาคำร้องเรียน เสนอแนะ หรือความคิดเห็นเกี่ยวกับวิธีการปฏิบัติราชการ อุปสรรค ความยุ่งยาก หรือปัญหาอื่นใดจากบุคคลใดนั้น องค์การบริหารส่วนตำบลสันกลางจึงได้จัดตั้งศูนย์บริการรับเรื่องร้องเรียนขององค์การบริหารส่วนตำบลสันกลาง

ดังนั้น เพื่อให้การดำเนินการเกี่ยวกับการแก้ไขปัญหาคำร้องเรียนที่เกิดขึ้นในท้องที่ตำบลสันกลางเป็นไปในแนวทางเดียวกัน เกิดประโยชน์ต่อประชาชน และอำนวยความสะดวกต่อเจ้าหน้าที่ผู้ปฏิบัติงาน องค์การบริหารส่วนตำบลสันกลางจึงได้จัดทำคู่มือการปฏิบัติงานเรื่องร้องเรียน โดยได้รวบรวมแนวทางการดำเนินงานและข้อมูลต่างๆ ที่เกี่ยวข้องกับการปฏิบัติงาน ทั้งนี้เพื่อให้การดำเนินงานของศูนย์รับเรื่องร้องเรียนขององค์การบริหารส่วนตำบลสันกลางบรรลุผลสัมฤทธิ์ตามภารกิจ และเกิดประโยชน์สุขต่อพี่น้องประชาชน

คำจำกัดความ

ผู้รับบริการ	= ผู้ที่มารับบริการจากส่วนราชการและประชาชนทั่วไป
ผู้มีส่วนได้ส่วนเสีย	= ผู้ที่ได้รับผลกระทบ ทั้งทางบวกและทางลบ ทั้งทางตรงและทางอ้อมจากการดำเนินการของส่วนราชการ เช่น ประชาชนใน ชุมชน เขตองค์การบริหารส่วนตำบลสันกลาง
การจัดการข้อร้องเรียน	= มีความหมายครอบคลุมถึงการจัดการในเรื่อง ข้อร้องเรียน ข้อเสนอแนะ/ข้อคิดเห็น/คำชมเชย/การสอบถามหรือร้องขอข้อมูล
ผู้ร้องเรียน	= ประชาชนทั่วไป/ ผู้มีส่วนได้เสียที่ มาติดต่อยัง องค์การบริหารส่วนตำบลสันกลาง ผ่านช่องทางต่างๆ โดยมีวัตถุประสงค์ครอบคลุมการร้องเรียน/การให้ข้อเสนอแนะ/การให้ข้อคิดเห็น/การชมเชย/การร้องขอข้อมูล
ช่องทางการรับข้อ	= ช่องทางต่างๆ ที่ใช้ในการรับเรื่องร้องเรียน เช่น ติดต่อด้วยตนเอง ร้องเรียน ทางโทรศัพท์/ เว็บไซต์
เจ้าหน้าที่	= เจ้าหน้าที่ผู้รับผิดชอบจัดการข้อร้องเรียนของหน่วยงาน
ข้อร้องเรียน	= แบ่งเป็นประเภทต่างๆ เช่น <ul style="list-style-type: none"> - ข้อคิดเห็น ข้อเสนอแนะ คำชมเชย สอบถามหรือร้องขอข้อมูล - การร้องเรียนเกี่ยวกับคุณภาพและการให้บริการของหน่วยงาน - การร้องเรียนเกี่ยวกับความไม่โปร่งใสของการจัดซื้อจัดจ้าง เป็นต้น

หลักทั่วไปในการดำเนินการเกี่ยวกับเรื่องราวร้องทุกข์ร้องเรียน

การดำเนินการแก้ไขปัญหาเรื่องร้องทุกข์ ร้องเรียน ในระดับตำบลได้นำแนวทางการดำเนินการของกระทรวงมหาดไทยและตามพระราชกฤษฎีกาว่าด้วยหลักเกณฑ์และวิธีการบริหารกิจการบ้านเมืองที่ดี มาใช้ ซึ่งมีสาระสำคัญคือ

๑. ลักษณะของเรื่องราวร้องทุกข์ ร้องเรียนข้าราชการ

(๑) เป็นเรื่องที่มีผู้ร้องทุกข์ได้รับความเดือดร้อน หรือเสียหาย หรืออาจเดือดร้อน หรือเสียหายโดยมีอาจหลีกเลี่ยงได้

(๒) ความเดือดร้อน หรือความเสียหายที่ว่านั้น เนื่องมาจากเจ้าหน้าที่องค์การบริหารส่วนตำบลละเลยต่อหน้าที่ ตามที่กฎหมายกำหนดให้ต้องปฏิบัติ หรือปฏิบัติหน้าที่ดังกล่าวล่าช้าเกินสมควร กระทำการนอกเหนืออำนาจหน้าที่ หรือขัดหรือไม่ถูกต้องตามกฎหมาย กระทำการไม่ถูกต้องตามขั้นตอน หรือวิธีการอันเป็นสาระสำคัญที่กำหนดไว้สำหรับการนั้น กระทำการไม่สุจริต หรือโดยไม่มีเหตุผลอันสมควร

๒. ลักษณะของเรื่องราวร้องทุกข์ ร้องเรียนของประชาชน

เป็นเรื่องที่ผู้ร้องได้รับความเดือดร้อนหรือเสียหาย หรืออาจจะเดือดร้อนหรือเสียหายโดยมีอาจหลีกเลี่ยงได้ ไม่ว่าจะมิใช่กรณีหรือมิใช่กรณีก็ตาม และได้มาร้องเรียนหรือร้องขอเพื่อให้องค์การบริหารส่วนตำบลสันกลางแก้ไขปัญหาความเดือดร้อนหรือช่วยเหลือ ไม่ว่าจะเป็นอย่างใดหรือลายลักษณ์อักษร รวมถึงเรื่องร้องทุกข์ ร้องเรียน ที่ส่วนราชการอื่นขอให้้องค์การบริหารส่วนตำบลสันกลางดำเนินการแก้ไขปัญหาตามอำนาจหน้าที่ หรือสามารถประสานให้หน่วยงานที่มีอำนาจหน้าที่โดยตรง ดำเนินการต่อไปได้

แนวทางการดำเนินงานของศูนย์บริการรับเรื่องร้องเรียนขององค์การบริหารส่วนตำบลสันกลาง

(๑) ส่วนรับเรื่อง ทำหน้าที่รับเรื่องร้องเรียน ร้องทุกข์ ข้อเสนอแนะ จัดทำทะเบียนรับเรื่องร้องทุกข์ เพื่อเสนอผู้บริหารพิจารณาสั่งการ

(๒) ส่วนวิเคราะห์ ติดตาม และประสานงาน ทำหน้าที่ในการวิเคราะห์และประเมินเรื่องร้องทุกข์ พิจารณาเสนอแนวทางวิธีการแก้ไขปัญหาเรื่องร้องเรียน ร้องทุกข์ต่อผู้บริหารและจัดทำรายงานแจ้งผู้ร้องเรียนให้ทราบเกี่ยวกับผลการปฏิบัติตามคำร้องเรียน ร้องทุกข์

(๓) ส่วนปฏิบัติการในพื้นที่ หรือหน่วยปฏิบัติการเคลื่อนที่เร็ว ทำหน้าที่ให้ความช่วยเหลือเรื่องสำคัญเร่งด่วนทั้งเรื่องร้องเรียน ร้องทุกข์และข้อเสนอแนะ โดยการลงปฏิบัติในพื้นที่ และประสานกับหน่วยงานที่เกี่ยวข้องร่วมการปฏิบัติ

(๔) ส่วนประชาสัมพันธ์ ทำหน้าที่ประชาสัมพันธ์ผลการดำเนินงานของศูนย์บริการรับเรื่องร้องเรียนขององค์การบริหารส่วนตำบลสันกลาง ให้ทุกภาคส่วนได้รับทราบ

๑. การบริหารงานของศูนย์บริการรับเรื่องร้องเรียนขององค์การบริหารส่วนตำบลสันกลาง

ศูนย์บริการรับเรื่องร้องเรียนขององค์การบริหารส่วนตำบลสันกลางในรูปของคณะกรรมการ มีนายกองค์การบริหารส่วนตำบล เป็นประธาน หัวหน้าสำนักปลัดเป็นคณะกรรมการและเลขานุการ และมีคณะกรรมการประกอบด้วยปลัด รองปลัดองค์การบริหารส่วนตำบลและหัวหน้าส่วนต่างๆ

๒. ขั้นตอนการปฏิบัติงานของศูนย์บริการรับเรื่องร้องเรียนขององค์การบริหารส่วนตำบลสันกลาง

(๑) ส่วนรับเรื่อง เมื่อส่วนรับเรื่องได้รับเรื่อง ได้รับข้อร้องเรียนจากประชาชนทุกช่องทาง ตลอด ๒๔ ชั่วโมง โดยเมื่อรับเรื่องแล้วจะดำเนินการ

(๑.๑) การรับเรื่องทางโทรศัพท์ หมายเลข ๐๕๓-๗๗๐๐๑๓ จะตอบข้อซักถาม บริการข้อมูล ให้คำปรึกษา โดยจะดำเนินการในทันที หรือหากเป็นเรื่องยุ่งยาก ซับซ้อน ต้องใช้เวลาในการตรวจสอบ จะดำเนินการแจ้งหน่วยงานที่เกี่ยวข้องตรวจสอบและพิจารณาหาแนวทางแก้ไขปัญหาแล้วแต่กรณี

(๑.๒) จัดทำทะเบียนรับเรื่องร้องทุกข์ ร้องเรียน ทุกเรื่องและทุกช่องทาง รวบรวม เป็นสถิติไว้ใช้ประโยชน์ในการวิเคราะห์ผลการปฏิบัติทุกระยะ

(๑.๓) รวบรวมเรื่องร้องทุกข์ ร้องเรียน ส่งให้ ส่วนวิเคราะห์ติดตามและประสานงาน

(๑.๔) สร้างเครือข่ายการทำงานร่วมกับส่วนราชการ องค์การปกครองส่วนท้องถิ่น ภาคเอกชน ประชาชน ผู้นำชุมชน องค์กรต่างๆ ที่เกี่ยวข้อง เพื่อแลกเปลี่ยนข้อมูลข่าวสาร

(๑.๕) บริหารการประชาสัมพันธ์

(๑.๖) ติดตามประเมินผลและจัดทำรายงานประจำปี

(๒) ส่วนวิเคราะห์ติดตามและประสานงาน

(๒.๑) วิเคราะห์และประเมินค่าเรื่องร้องทุกข์ ร้องเรียน

(๒.๒) จัดลำดับความสำคัญเร่งด่วน

(๒.๓) จำแนกรเรื่องร้องทุกข์ ร้องเรียน ส่งให้ส่วนปฏิบัติการในพื้นที่หรือแจ้งหน่วยงานที่เกี่ยวข้องตรวจสอบข้อเท็จจริงและพิจารณาหาทางแก้ไขปัญหา

(๒.๔) เร่งรัดติดตามผลการดำเนินงานและแจ้งผลการดำเนินงานให้ผู้ร้องทราบ

(๓) ส่วนปฏิบัติการในพื้นที่ หรือหน่วยเคลื่อนที่เร็ว

(๓.๑) กรณีเป็นเรื่องเร่งด่วนที่มีผลกระทบต่อชีวิตความเป็นอยู่ของประชาชนหรือมีผลกระทบต่อสังคมส่วนรวมหรือพลเมืองดีที่ได้รับผลกระทบจากการช่วยเหลือสังคมส่วนปฏิบัติการมีหน้าที่ประสานงานหน่วยงานที่เกี่ยวข้องและจัดเจ้าหน้าที่ในลักษณะเคลื่อนที่เร็วออกไปตรวจสอบข้อเท็จจริงและพิจารณาหาทางแก้ไขโดยทันที

(๓.๒) รายงานผู้บังคับบัญชา

(๓.๓) ส่งเรื่องประชาสัมพันธ์ผลการดำเนินงาน

(๔) ส่วนประชาสัมพันธ์

ประชาสัมพันธ์ผลการดำเนินงานของศูนย์บริการรับเรื่องร้องเรียนขององค์การบริหารส่วนตำบลสันกลางผ่านทางสื่อต่างๆ ให้ทุกภาคส่วนรับทราบ

๓. โครงสร้างของศูนย์บริการรับเรื่องร้องเรียนขององค์การบริหารส่วนตำบลสันกลาง ประกอบด้วย ๒ งาน

(๑) งานอำนวยความสะดวกเป็นเรื่องราวร้องทุกข์ กล่าวโทษและแจ้งเบาะแสกระทำผิดกฎหมาย

(๒) งานอำนวยความสะดวกและแก้ไขปัญหาความเดือดร้อนของประชาชน

๔. องค์ประกอบของศูนย์บริการรับเรื่องร้องเรียนขององค์การบริหารส่วนตำบลสันกลาง

(๑) นายกององค์การบริหารส่วนตำบลสันกลาง เป็นประธาน

(๒) ปลัดองค์การบริหารส่วนตำบลและหัวหน้าส่วนต่างๆ เป็นกรรมการ

(๓) หัวหน้าสำนักปลัดเป็นเลขานุการ

(๔) นักพัฒนาชุมชนและเจ้าพนักงานธุรการสำนักปลัด เป็นเจ้าหน้าที่ประจำศูนย์รับเรื่องราวร้องทุกข์และร้องเรียน

๕. ขั้นตอนการดำเนินงานของศูนย์บริการรับเรื่องร้องเรียนขององค์การบริหารส่วนตำบลสันกลาง

(๑) จัดตั้งศูนย์/จุดรับข้อร้องเรียนของหน่วยงาน

(๒) จัดทำคำสั่งแต่งตั้งคณะกรรมการดำเนินการ

(๓) แจ้งผู้รับผิดชอบตามคำสั่งองค์การบริหารส่วนตำบลสันกลางทราบ เพื่อความสะดวกในการประสานงาน

(๑) การรับเรื่องร้องทุกข์ ร้องเรียน

(๑.๑) กรณีร้องทุกข์ ร้องเรียน ด้วยวาจา

(๑.๑.๑) บันทึกข้อมูลตามคำร้อง และให้ผู้ร้องลงลายมือชื่อไว้เป็น

หลักฐาน หากผู้ร้องไม่ยินยอมลงลายมือชื่อ มิให้รับเรื่องร้องทุกข์ ร้องเรียนนั้นไว้พิจารณา และแจ้งให้ผู้ร้องทราบพร้อมบันทึกเหตุดังกล่าวไว้ในคำร้อง เว้นแต่กรณีที่นายกององค์การบริหารส่วนตำบลสันกลางเห็นสมควรเพื่อประโยชน์สุขของประชาชนหรือประโยชน์สาธารณะ จะรับคำร้องนั้นไว้พิจารณาก็ได้

(๑.๒) กรณีการร้องเรียนเป็นลายลักษณ์อักษร ต้องมีลักษณะดังนี้

(๑.๒.๑) มีชื่อและที่อยู่ของผู้ร้อง ซึ่งสามารถตรวจสอบตัวตนได้

(๑.๒.๒) ระบุเรื่องอันเป็นเหตุให้ร้องทุกข์ ร้องเรียน พร้อมข้อเท็จจริง

พฤติการณ์เกี่ยวกับเรื่องนั้นตามสมควร

(๑.๒.๓) ใช้ถ้อยคำสุภาพ

(๑.๒.๔) มีลายมือชื่อของผู้ร้อง ถ้าเป็นการร้องทุกข์ร้องเรียนแทนผู้อื่น

ต้องแนบใบมอบอำนาจด้วย

(๒) เมื่อศูนย์บริการรับเรื่องร้องเรียนขององค์การบริหารส่วนตำบลสันกลาง ได้รับเรื่องร้องทุกข์ ร้องเรียน ลงทะเบียนรับเรื่องตามแบบที่กำหนดโดยทันทีแล้วเสนอเรื่องให้นายกององค์การบริหารส่วนตำบลพิจารณาสั่งการโดยทันที

(๓) ให้เจ้าหน้าที่ผู้รับเรื่องแจ้งการรับเรื่องร้องทุกข์ ร้องเรียน ให้ผู้ร้องทราบภายใน ๗ วัน ทำการ นับแต่วันได้รับเรื่อง โดยการแจ้งเป็นลายลักษณ์อักษร อาจเชิญผู้ร้องมาลงลายมือชื่อรับทราบหรือส่งเป็นหนังสือแจ้งทางไปรษณีย์ลงทะเบียนตอบรับ

(๔) นายกองค้การบริหารส่วนตำบลสันกลางวินิจฉัยว่าเรื่องร้องทุกข์ ร้องเรียน ที่ได้รับ เป็นเรื่องที่อยู่ในอำนาจหน้าที่ของนายกองค้การบริหารส่วนตำบล หรือเป็นเรื่องที่อยู่ในอำนาจหน้าที่ของหน่วยงานอื่น หรือเป็นเรื่องที่มีระเบียบกฎหมายกำหนดรายละเอียดขั้นตอน วิธีการ และระยะเวลาดำเนินการไว้เป็นการเฉพาะ ถ้าเป็นเรื่องที่อยู่ในอำนาจหน้าที่ของนายกองค้การบริหารส่วนตำบล ให้พิจารณามอบหมาย ปลัดองค์การบริหารส่วนตำบล หรือเจ้าหน้าที่ผู้รับผิดชอบหรือคณะกรรมการที่แต่งตั้งขึ้น ไปดำเนินการ ตรวจสอบข้อเท็จจริงและพิจารณาแนวทางแก้ไขปัญหาหากเป็นเรื่องที่อยู่ในอำนาจหน้าที่ของหน่วยงานอื่น ให้จัดส่งเรื่องร้องทุกข์ ร้องเรียนนั้น ให้หน่วยงานที่มีหน้าที่รับผิดชอบเกี่ยวกับเรื่องนั้นดำเนินการต่อไปตามอำนาจหน้าที่ของหน่วยงานนั้น และแจ้งผู้ร้องทราบด้วย หรือหากเป็นเรื่องที่มีระเบียบกฎหมายกำหนดรายละเอียด ขั้นตอน วิธีการ และระยะเวลาดำเนินการไว้เป็นการเฉพาะแล้ว ก็ให้แจ้งผู้ร้องทราบถึงแนวทางการดำเนินการ ตามที่ระเบียบกฎหมายนั้นๆ กำหนดไว้

วิธีดำเนินการ

(๑) การพิจารณารับเรื่องร้องทุกข์ ร้องเรียน

(๑.๑) นายกองค้การบริหารส่วนตำบลอาจใช้ดุลยพินิจสั่งการด้วยตนเอง หรือมอบหมาย ปลัดองค์การบริหารส่วนตำบลเป็นผู้พิจารณาว่า เรื่องร้องทุกข์ ร้องเรียนที่ได้รับ เป็นเรื่องที่อยู่ในอำนาจหน้าที่ของนายกองค้การบริหารส่วนตำบล หรืออยู่ในอำนาจหน้าที่ของหน่วยงานอื่น หรือเป็นเรื่องที่มีระเบียบกฎหมายกำหนดขั้นตอนวิธีการดำเนินการไว้เป็นการเฉพาะ ซึ่งควรจะดำเนินการต่อเรื่องนั้นอย่างไร

(๑.๒) นายกองค้การบริหารส่วนตำบลสันกลางอาจส่งเรื่องร้องทุกข์ ร้องเรียนที่ได้รับ ให้ คณะกรรมการกลั่นกรองเรื่องร้องทุกข์ ร้องเรียน ที่นายกองค้การบริหารส่วนตำบลแต่งตั้ง ทำหน้าที่ตาม (๑.๑) ก็ได้ ถ้าเห็นว่าจำเป็นหรือจะเกิดประโยชน์

(๑.๓) แนวทางที่นายกองค้การบริหารส่วนตำบลจะพิจารณาไม่รับเรื่องร้องทุกข์ ร้องเรียน ได้แก่

(๑.๓.๑) เป็นเรื่องที่ไม่ปรากฏตัวตนผู้ร้อง หรือตรวจสอบตัวตนของผู้ร้องไม่ได้

(๑.๓.๒) เป็นเรื่องที่แอบอ้างชื่อผู้อื่นเป็นผู้ร้อง โดยผู้แอบอ้างมิได้มีส่วน เกี่ยวข้องในเรื่องที่ร้องทุกข์ ร้องเรียน

(๑.๓.๓) เรื่องที่มีลักษณะเป็นบัตรสนเท่ห์ ไม่ระบุพยานหลักฐานหรือกรณี แวดล้อมขัดแย้ง

(๑.๓.๔) เรื่องที่มีการฟ้องร้องเป็นคดีอยู่ที่ศาล หรือศาลมีคำพิพากษาหรือคำสั่ง เด็ดขาดแล้ว

(๑.๓.๕) เรื่องที่คณะรัฐมนตรีหรือนายกรัฐมนตรีในฐานะหัวหน้ารัฐบาล มีมติ เด็ดขาดแล้ว

(๑.๓.๖) เรื่องที่มีกฎหมาย ระเบียบ หรือข้อบังคับกำหนดรายละเอียดวิธีปฏิบัติ ไว้เป็นการเฉพาะแล้ว

(๑.๓.๗) เรื่องไกล่เกลี่ยประนอมข้อพิพาท ตามพระราชบัญญัติเทศบาล พ.ศ.

(๒) การตรวจสอบข้อเท็จจริงและวินิจฉัยเรื่องร้องทุกข์ ร้องเรียน (กรณีเป็นเรื่องที่อยู่ในอำนาจหน้าที่ของนายกองค์การบริหารส่วนตำบล)

(๒.๑) ให้เจ้าหน้าที่หรือหน่วยงานที่รับผิดชอบ ที่นายกองค์การบริหารส่วนตำบล มอบหมายให้ตรวจสอบข้อเท็จจริง รวบรวมพยานหลักฐานทุกอย่างที่เกี่ยวข้องกับเรื่องร้องทุกข์ ร้องเรียน นั้น ทั้งพยานเอกสาร พยานบุคคล และพยานวัตถุ รวมถึงการตรวจสอบสถานที่จริงถ้าจำเป็นเพื่อให้ทราบข้อเท็จจริงในเรื่องร้องทุกข์ ร้องเรียน นั้น อย่างชัดเจน เพื่อเสนอนายกองค์การบริหารส่วนตำบลพิจารณา วินิจฉัยต่อไป

(๒.๒) การดำเนินการตรวจสอบข้อเท็จจริงควรเปิดโอกาสให้ผู้เกี่ยวข้องหรือคู่กรณี ได้รับทราบข้อเท็จจริงและพยานหลักฐานอย่างเพียงพอ รวมทั้งเปิดโอกาสให้มีการโต้แย้งแสดงพยานหลักฐานอย่างเพียงพอ ก่อนที่จะมีคำวินิจฉัยหรือสั่งการเกี่ยวกับเรื่องนั้น โดยเฉพาะเรื่องที่ต้องใช้กระบวนการพิจารณาทางปกครองเพื่อมีคำสั่งทางปกครอง รวมทั้งจะต้องถือปฏิบัติตามกฎหมายวิธีปฏิบัติราชการทางปกครองในส่วนที่เกี่ยวข้องด้วย

(๒.๓) การพิจารณาวินิจฉัยเรื่องร้องทุกข์ ร้องเรียน ให้นายกองค์การบริหารส่วนตำบล พิจารณาข้อเท็จจริงที่ตรวจสอบได้ ปรับเข้ากับข้อกฎหมาย ระเบียบ ข้อบังคับ หรือหนังสือสั่งการที่เกี่ยวข้อง โดยให้สอดคล้องและครบถ้วนตามประเด็นข้อร้องทุกข์ ร้องเรียน

(๒.๔) คำวินิจฉัยเกี่ยวกับเรื่องร้องทุกข์ ร้องเรียน ของนายกองค์การบริหารส่วนตำบล ควรประกอบด้วย ข้อเท็จจริงอันเป็นสาระสำคัญ ข้อกฎหมายที่อ้างอิง และข้อพิจารณาพร้อมข้อเสนอแนะในการใช้ดุลยพินิจ

(๒.๕) ให้แจ้งผลการดำเนินการต่อเรื่องร้องทุกข์ ร้องเรียน ให้ผู้ร้องทราบ ภายใน ๕ วันทำการ นับแต่วันที่ได้นำดำเนินการแก้ไขปัญหาแล้วเสร็จ

ระยะเวลาดำเนินการต่อเรื่องร้องทุกข์ ร้องเรียน

(๑) เรื่องที่อยู่ในอำนาจหน้าที่ของนายกองค์การบริหารส่วนตำบล ให้ดำเนินการตรวจสอบข้อเท็จจริงและวินิจฉัยสั่งการเพื่อการแก้ไขปัญหา ให้เสร็จสิ้น ภายใน ๗ วัน นับแต่วันที่ได้รับเรื่อง (หากไม่สามารถดำเนินการให้แล้วเสร็จภายในระยะเวลาดังกล่าว อาจขยายระยะเวลาได้อีกไม่เกิน ๒ ครั้งๆ ละไม่เกิน ๓ วัน)

(๒) เรื่องที่ไม่อยู่ในอำนาจหน้าที่ของนายกองค์การบริหารส่วนตำบล ให้ส่งเรื่องนั้นให้หน่วยงานที่รับผิดชอบดำเนินการ ภายในระยะเวลา ๗ วัน นับแต่วันได้รับเรื่อง (โดยให้หน่วยงานนั้นแจ้งผลการดำเนินการให้องค์การบริหารส่วนตำบลทราบด้วย เพื่อจะได้แจ้งผู้ร้องทราบต่อไป)

การบันทึกข้อร้องเรียน

(๑) กรอกแบบฟอร์มบันทึกข้อร้องเรียน โดยมีรายละเอียด คือ ชื่อ - สกุล ผู้ร้องเรียน ที่อยู่ หมายเลขติดต่อกลับ เรื่องร้องเรียน และสถานที่ เกิดเหตุ

(๒) ทุกช่องทางที่มีการร้องเรียน เจ้าหน้าที่ ต้องบันทึกข้อร้องเรียนลงบนสมุดบันทึกข้อร้องเรียน

การประสานหน่วยงานเพื่อแก้ไขข้อร้องเรียนและการแจ้งกลับผู้ร้องเรียน

- กรณีเป็นการขอข้อมูลข่าวสาร ประสานหน่วยงานผู้ ครอบครองเอกสารเจ้าหน้าที่ ที่เกี่ยวข้อง เพื่อให้ข้อมูลแก่ผู้ร้องขอได้ทันที

- ข้อร้องเรียน ที่เป็นการร้องเรียนเกี่ยวกับคุณภาพการให้บริการของหน่วยงาน เช่น ไฟฟ้า สาธารณะดับ การจัดการขยะมูลฝอย ตัดต้นไม้ กลิ่นเหม็นรบกวน เป็นต้น จัดทำบันทึกข้อความ เสนอไปยังผู้ บริหารเพื่อสั่งการหน่วยงานที่ เกี่ยวข้อง โดยเบื้องต้นอาจโทรศัพท์แจ้งไปยังหน่วยงานที่ เกี่ยวข้อง

- ข้อร้องเรียน ที่ไม่อยู่ในอำนาจความรับผิดชอบของ องค์การบริหารส่วนตำบลสันกลาง ให้ ดำเนินการประสาน แจ้งหน่วยงานภายนอกที่ เกี่ยวข้อง เพื่อให้เกิดความรวดเร็วและถูกต้องชัดเจนในการแก้ไข ปัญหาต่อไป

- ข้อร้องเรียนที่ส่งผลกระทบต่อหน่วยงาน เช่น กรณีผู้ร้องเรียนทำหนังสือร้องเรียนความไม่ โปร่งใสในการจัดซื้อจัดจ้าง ให้เจ้าหน้าที่จัดทำบันทึกข้อความเพื่อเสนอผู้บริหารพิจารณาสั่งการไป ยังหน่วยงานที่รับผิดชอบเพื่อดำเนินการตรวจสอบและแจ้งผู้ร้องเรียนต่อไป

ติดตามการแก้ไขข้อร้องเรียน

ให้หน่วยงานที่ เกี่ยวข้อง รายงานผลให้ทราบภายใน ๕ วันทำการ เพื่อเจ้าหน้าที่ศูนย์ฯ จะได้ แจ้งผู้ร้องเรียนทราบต่อไป

การรายงานผลการจัดการข้อร้องเรียนของหน่วยงาน

รวบรวมรายงานสรุปข้อร้องเรียน หลังจากสิ้นปี งบประมาณ เพื่อนำมาวิเคราะห์การ จัดการข้อร้องเรียนในภาพรวมของหน่วยงาน เพื่อใช้เป็นแนวทางในการแก้ไข ปรับปรุง พัฒนา องค์การต่อไป

จัดทำโดย

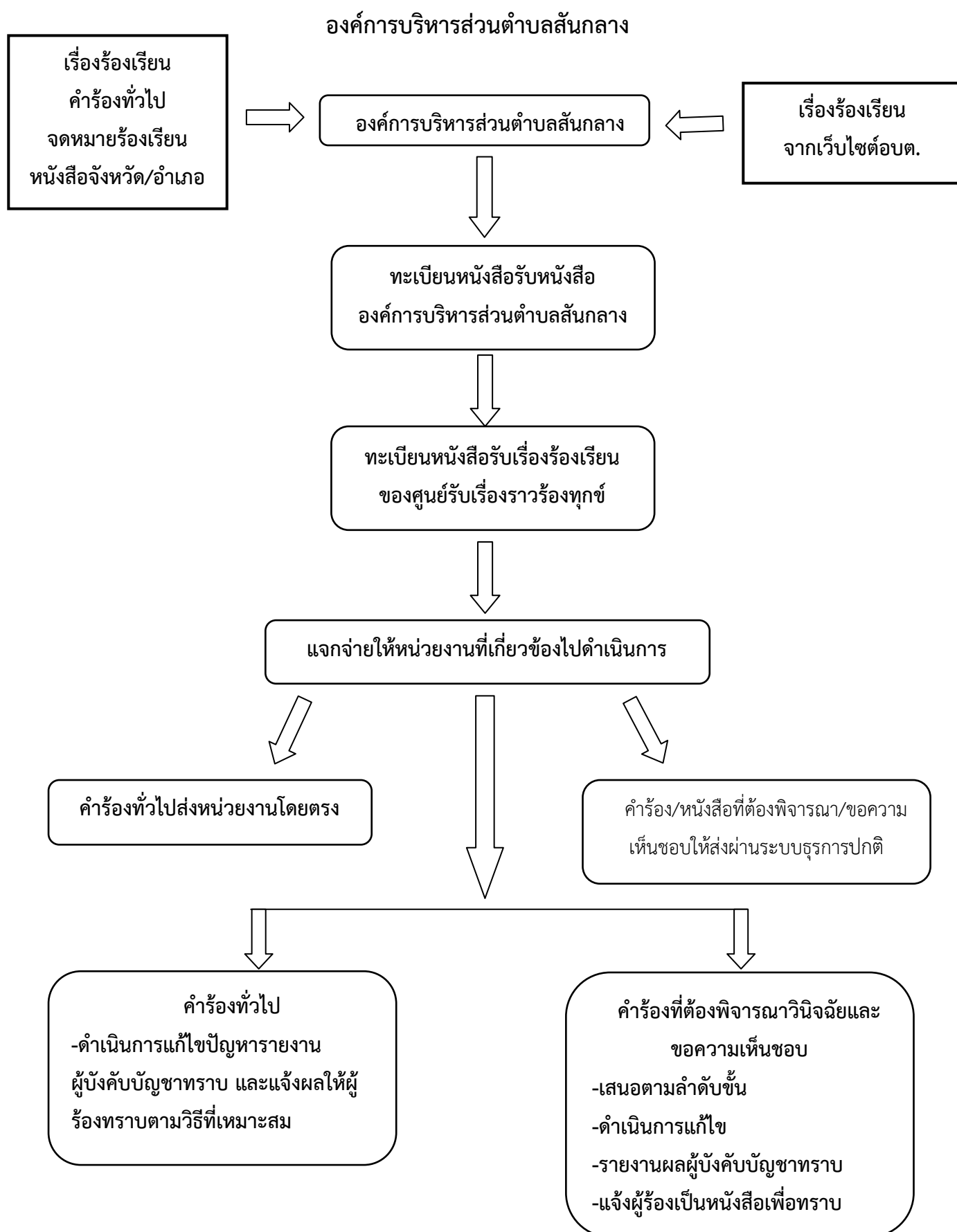
องค์การบริหารส่วนตำบลสันกลาง อำเภอพาน จังหวัดเชียงราย

➤ เบอร์โทร ๐๕๓-๗๗๐๐๑๓-๔ ต่อ ๑๑

➤ โทรสาร ๐๕๓-๗๗๐๐๑๕

➤ เว็บไซต์ www.sunklangphan.go.th

แผนผังขั้นตอนดำเนินการจัดการเรื่องร้องเรียน/ร้องทุกข์



ภาคผนวก

แบบฟอร์มการร้องเรียน/ร้องทุกข์

เขียนที่.....

วันที่.....เดือน.....พ.ศ.....

เรื่อง ขอร้องเรียน/ร้องทุกข์

เรียน นายองค์การบริหารส่วนตำบลสันกลาง

ด้วย ข้าพเจ้า (นาย/นาง/นางสาว)..... อายุ.....ปี
ที่อยู่ปัจจุบันเลขที่.....หมู่ที่.....ตำบล.....อำเภอ.....จังหวัด.....
ขอร้องเรียน/ร้องทุกข์ต่อ องค์การบริหารส่วนตำบลสันกลาง กรณี.....

.....
.....
.....

ข้าพเจ้าขอความอนุเคราะห์ให้ องค์การบริหารส่วนตำบลสันกลางดำเนินการ.....
.....
.....
.....

จึงเรียนมาเพื่อโปรดพิจารณา

ขอแสดงความนับถือ

(ลงชื่อ)

(.....)

ผู้ร้องเรียน/ร้องทุกข์

หมายเลขโทรศัพท์.....