

ที่ กษ ๒๖๐๕.๐๒/ว ๔



ศูนย์วิจัยข้าวเชียงราย  
ตำบลเมืองพาน อำเภอพาน  
จังหวัดเชียงราย ๕๗๑๒๐

๒๐ มกราคม ๒๕๖๔

เรื่อง ส่งประกาศขานา ฤดูนาปรัง ฉบับที่ ๑/๒๕๖๔

เรียน นายกเทศมนตรีตำบลนางแล นายกเทศมนตรีตำบลเมืองพาน นายกองค้การบริหารส่วนตำบลเมืองพาน ดอยงาม ทรายขาว ทานตะวัน ธารทอง ป่าหุง เจริญเมือง เวียงห้าว แม่เย็น แม่อ้อ ม่วงคำ หัวง้ม สันกลาง สันตีสุข สันมะเค็ด

สิ่งที่ส่งมาด้วย ประกาศขานาฤดูนาปรัง ฉบับที่ ๑/๒๕๖๔

ตามที่ศูนย์วิจัยข้าวเชียงราย โดยกลุ่มวิชาการ ได้ดำเนินการติดตามสภาพการทำนาและศัตรูข้าวในฤดูนาปรัง ๒๕๖๔ และหลังการสำรวจ จะจัดทำรายงานผลการสำรวจเป็น “ประกาศขานา” แจงผ่านหน่วยงานที่เกี่ยวข้อง เพื่อใช้เป็นข้อมูลและประชาสัมพันธ์สู่เกษตรกรในจังหวัดเชียงราย แจงเตือนและป้องกันแก้ไขได้ทัน ในกรณีที่มีการระบาดของศัตรูข้าวที่สำคัญ นั้น

ในการนี้ ศูนย์วิจัยข้าวเชียงราย ขอส่งประกาศขานาฤดูนาปรัง ฉบับที่ ๑/๒๕๖๔ (รายงานสภาพการทำนาและศัตรูข้าวเพื่อเตือนภัยการระบาดของฤดูนาปรัง ๒๕๖๔ จังหวัดเชียงราย) และการเตือนภัย ดังรายละเอียดตามสิ่งที่ส่งมาด้วย

จึงเรียนมาเพื่อโปรดทราบ

ขอแสดงความนับถือ

(นายปิยะพันธ์ ศรีคุ้ม)

ผู้อำนวยการศูนย์วิจัยข้าวเชียงราย

ศูนย์วิจัยข้าวเชียงราย

โทรศัพท์ ๐ ๕๓๗๒ ๑๕๗๘ โทรสาร ๐ ๕๓๗๒ ๑๙๑๖

ไปรษณีย์อิเล็กทรอนิกส์ cri\_rrc@rice.mail.go.th



# ประกาศชวนา

รายงานสภาพการทำนา และศัตรูข้าว เพื่อเตือนภัยการระบาด  
ฤดูนาปรัง 2564 จังหวัดเชียงราย

โดยกลุ่มวิชาการ ศูนย์วิจัยข้าวเชียงราย

รอบสำรวจที่ 1 ฤดูนาปรัง 2564 : วันที่ 14-15 มกราคม 2564

## ภาพรวมของจังหวัดเชียงราย

การผลิตข้าวฤดูนาปรัง 2564 ในพื้นที่จังหวัดเชียงราย สภาพพื้นที่การเพาะปลูกอยู่ในเขตชลประทาน และอ่างเก็บน้ำ เกษตรกรส่วนใหญ่เริ่มไถดินเตรียมแปลงปลูกข้าวช่วงเดือนธันวาคม 2563 เป็นต้นมา พันธุ์ข้าวที่นิยมปลูก ได้แก่ ข้าวเหนียว พันธุ์สันป่าตอง 1 พันธุ์ CP888 และพันธุ์ กข-แม่ใจ 2 ข้าวเจ้า ได้แก่ พันธุ์หอมปทุม (ปทุมธานี 1) และพันธุ์พิษณุโลก 2 บางพื้นที่ปลูกข้าวจากปอนิกา (ข้าวญี่ปุ่น) พันธุ์ ก.ว.ก.2 เกษตรกรส่วนใหญ่ใช้วิธีการหว่านน้ำตม โยนกล้า และปักดำโดยเครื่องปักดำ

ผลการสำรวจแปลงสำรวจ จำนวน 5 แปลง ได้แก่ อำเภอเมือง เทิง เชียงของ เวียงชัย และเวียงป่าเป้า ส่วนใหญ่ข้าวอยู่ในระยะกล้า ผลการตรวจนับแมลงด้วยตาเปล่าบริเวณกอข้าว จำนวน 20 จุด พบแมลงศัตรูข้าว ได้แก่ เพลี้ยจักจั่นสีเขียว เพลี้ยจักจั่นปีกลายหยัก และเพลี้ยจักจั่นหัวสีส้ม พบศัตรูธรรมชาติ ได้แก่ แมงมุมขาสั้น สำหรับการใส่สวิงโฉบแมลงในแปลงสำรวจ จำนวน 20 โฉบ พบแมลงศัตรูข้าว ได้แก่ เพลี้ยกระโดดหลังขาว เพลี้ยกระโดดปีกลายภูษานัส เพลี้ยจักจั่นสีเขียว เพลี้ยจักจั่นปีกลายหยัก เพลี้ยจักจั่นขาวใหญ่ เพลี้ยจักจั่นหัวสีส้ม และตั๊กแตนหนวดยาว พบศัตรูธรรมชาติ ได้แก่ แมงมุมขาสั้น

สำหรับค่า Blast Unit of Severity (BUS) คือ ค่าดัชนีที่บอกถึงความเหมาะสม หรือ ความเสี่ยงในการเกิดโรคไหม้ของข้าว ซึ่งได้จากการวิเคราะห์ค่าอุณหภูมิความชื้นสัมพัทธ์ และช่วงเวลาน้ำค้างของแต่ละวัน ข้อมูลค่า BUS ณ ศูนย์วิจัยข้าวเชียงราย ระหว่างวันที่ 1 - 13 มกราคม 2564 เกินค่าวิกฤต 2.25 จำนวน 2 วัน ได้แก่ วันที่ 7 และ 8 ซึ่งมีค่า BUS สูงสุด เท่ากับ 3.00 ทั้งนี้ได้แจ้งกับเกษตรกรให้มีการสำรวจแปลงนาของตนเองอย่างสม่ำเสมอเพื่อป้องกันการระบาดของโรคและแมลงศัตรูข้าวต่อไป



“ เป็นผู้นำด้านงานวิจัยและพัฒนา ข้าวเหนียวและข้าวญี่ปุ่น ของภาคเหนือ ”

## จุดที่ 1 ตำบลดอยลาน อำเภอเมือง จังหวัดเชียงราย

### ข้อมูลและสภาพทั่วไป

แปลงสำรวจมีพื้นที่ปลูกข้าว 20 ไร่ ปลูกข้าวพันธุ์ CP888 โดยวิธีการหว่านน้ำตาม เมื่อวันที่ 27-29 ธันวาคม 2563 สภาพพื้นที่นาเป็นที่ราบ พิกัดแปลง lat 19.649792 long 99.930016 สำรวจวันที่ 14 มกราคม 2564 เวลา 09.28 น. ท้องฟ้ามีเมฆมาก อากาศเย็น ลมพัดโชย ข้าวอยู่ในระยะกล้า (ภาพที่1) ต้นข้าวเจริญเติบโตสมบูรณ์ดี

### การเจริญเติบโตของข้าว

จากการสำรวจจำนวนต้นข้าวในพื้นที่ 30 x 50 เซนติเมตร มีจำนวนต้นข้าวเฉลี่ย 35.50 ต้น ความสูงของต้นข้าวเฉลี่ย 33.00 เซนติเมตร วัดค่าสีใบข้าวจากแผ่นเทียบสี (Leaf Color Chart : LCC) เฉลี่ยระดับ 2.50 ไม่มีน้ำในแปลงสำรวจ

### โรค แมลง - สัตว์ศัตรูข้าว และศัตรูธรรมชาติ

การสุ่มนับจำนวนแมลงศัตรูข้าวและศัตรูธรรมชาติบริเวณกอข้าวด้วยตาเปล่า จำนวน 20 จุด ไม่พบแมลงศัตรูข้าวและศัตรูธรรมชาติ สำหรับการใช้สวิงโอบแมลงในนาข้าว พบแมลงศัตรูข้าว ได้แก่ เพลี้ยกระโดดหลังขาว 1 ตัว เพลี้ยกระโดดปีกลายภูษานัส 1 ตัว เพลี้ยจักจั่นสีเขียว 6 ตัว เพลี้ยจักจั่นหัวสีส้ม 8 ตัว และตั๊กแตนหนวดยาว 1 ตัว ไม่พบแมลงศัตรูธรรมชาติ



ภาพที่ 1 สภาพแปลงนาและการเจริญเติบโตของต้นข้าวในแปลงสำรวจ ตำบลดอยลาน อำเภอเมือง จังหวัดเชียงราย

## จุดที่ 2 ตำบลหนองแรด อำเภอกะเทิง จังหวัดเชียงราย

### ข้อมูลและสภาพทั่วไป

แปลงสำรวจมีพื้นที่ปลูกข้าว 12 ไร่ ปลูกข้าวพันธุ์ สันป่าตอง 1 โดยวิธีการหว่านน้ำตม เมื่อวันที่ 19 ธันวาคม 2563 สภาพพื้นที่นาเป็นที่ราบ พิกัดแปลง lat 19.594532 long 100.162866 สำรวจวันที่ 14 มกราคม 2564 เวลา 10.50 น. ท้องฟ้ามีเมฆมาก อากาศเย็น ลมพัดโชย ข้าวอยู่ในระยะกล้า (ภาพที่ 2)

### การเจริญเติบโตของข้าว

ไม่สามารถสุ่มสำรวจได้ เนื่องจากต้นข้าวมีขนาดเล็กอยู่ในระยะกล้า

### โรค แมลง – สัตว์ศัตรูข้าว และศัตรูธรรมชาติ

ไม่สามารถสุ่มสำรวจได้ เนื่องจากต้นข้าวมีขนาดเล็กอยู่ในระยะกล้า



ภาพที่ 2 สภาพแปลงนาและการเจริญเติบโตของต้นข้าวในแปลงสำรวจ ตำบลหนองแรด อำเภอกะเทิง จังหวัดเชียงราย

### จุดที่ 3 ตำบลห้วยซ้อ อำเภอยางชุมน้อย จังหวัดศรีสะเกษ

#### ข้อมูลและสภาพทั่วไป

แปลงสำรวจมีพื้นที่ปลูกข้าว 4 ไร่ 2 งาน ปลูกข้าวพันธุ์ สันป่าตอง 1 โดยวิธีการหว่านน้ำตม เมื่อวันที่ 28 ธันวาคม 2563 สภาพพื้นที่นาเป็นที่ราบ พิกัดแปลง lat 20.064874 long 100.338305 สำรวจวันที่ 14 มกราคม 2564 เวลา 13.20 น. แปลงสำรวจมีน้ำเพียงพอต่อการเจริญเติบโต ต้นข้าวเจริญเติบโตสมบูรณ์ดี ท้องฟ้ามีเมฆมาก แดดร้อน ข้าวอยู่ในระยะกล้า (ภาพที่3)

#### การเจริญเติบโตของข้าว

จากการสำรวจจำนวนต้นข้าวในพื้นที่ 30 x 50 เซนติเมตร มีจำนวนต้นข้าวเฉลี่ย 29.00 ต้น ความสูงของต้นข้าวเฉลี่ย 17.75 ซม. วัดค่าสีใบข้าวจากแผ่นเทียบสี (Leaf Color Chart : LCC) เฉลี่ยระดับ 2.50 ระดับน้ำในแปลงสำรวจ เฉลี่ย 6.40 ซม.

#### โรค แมลง - สัตว์ศัตรูข้าว และศัตรูธรรมชาติ

การสุ่มนับจำนวนแมลงศัตรูข้าวและศัตรูธรรมชาติบริเวณกอข้าวด้วยตาเปล่า จำนวน 20 จุด ไม่พบแมลงศัตรูข้าวและศัตรูธรรมชาติ สำหรับการไล่ยุงไล่แมลงในนาข้าว พบแมลงศัตรูข้าว ได้แก่ เพลี้ยจักจั่นสีเขียว 1 ตัว และเพลี้ยจักจั่นหัวสีส้ม 1 ตัว พบศัตรูธรรมชาติ ได้แก่ แมงมุมขาสั้น 13 ตัว



ภาพที่ 3 สภาพแปลงนาและการเจริญเติบโตของต้นข้าว ในแปลงสำรวจ ตำบลห้วยซ้อ อำเภอยางชุมน้อย จังหวัดศรีสะเกษ



## จุดที่ 4 ตำบลเวียงชัย อำเภอเวียงชัย จังหวัดเชียงราย

### ข้อมูลและสภาพทั่วไป

แปลงสำรวจมีพื้นที่ปลูกข้าว 5 ไร่ ปลูกข้าวพันธุ์ CP888 โดยวิธีการหว่านน้ำตม เมื่อวันที่ 1 มกราคม 2564 สภาพพื้นที่นาเป็นที่ราบ พิกัดแปลง lat 19.874899 long 99.908256 สำรวจวันที่ 14 มกราคม 2564 เวลา 15.00 น. ข้าวอยู่ในระยะกล้า (ภาพที่ 4)

### การเจริญเติบโตของข้าว

ไม่สามารถสุ่มสำรวจได้ เนื่องจากต้นข้าวมีขนาดเล็กอยู่ในระยะกล้า

### โรค แมลง – สัตว์ศัตรูข้าว และศัตรูธรรมชาติ

ไม่สามารถสุ่มสำรวจได้ เนื่องจากต้นข้าวมีขนาดเล็กอยู่ในระยะกล้า



ภาพที่ 4 สภาพแปลงนาและการเจริญเติบโตของต้นข้าวในแปลงสำรวจ ตำบลเวียงชัย อำเภอเวียงชัย จังหวัดเชียงราย

## จุดที่ 5 ตำบลเวียง อำเภอเวียงป่าเป้า จังหวัดเชียงราย

### ข้อมูลและสภาพทั่วไป

แปลงสำรวจมีพื้นที่ปลูกข้าว 5 ไร่ ปลูกข้าวพันธุ์ สันป่าตอง 1 โดยวิธีการปักดำด้วยแรงงานคน เมื่อวันที่ 27 ธันวาคม 2563 สภาพพื้นที่นาเป็นที่ราบ พิกัดแปลง lat 19.339622 long 99.516755 สำรวจวันที่ 15 มกราคม 2564 เวลา 09.50 น. ท้องฟ้ามีเมฆมาก อากาศเย็น ข้าวอยู่ในระยะกล้า (ภาพที่ 5) แปลงสำรวจมีน้ำเพียงพอต่อการเจริญเติบโต ต้นข้าวเจริญเติบโตสมบูรณ์ดี

### การเจริญเติบโตของข้าว

จากการสำรวจต้นข้าวในนา 20 จุด มีจำนวนต้นข้าวเฉลี่ย 6.00 ต้นต่อกอ ความสูงของต้นข้าวเฉลี่ย 33.00 เซนติเมตร วัดค่าสีใบข้าวจากแผ่นเทียบสี (Leaf Color Chart : LCC) เฉลี่ยระดับ 2.50 ระดับน้ำในแปลงสำรวจเฉลี่ย 3.60 เซนติเมตร

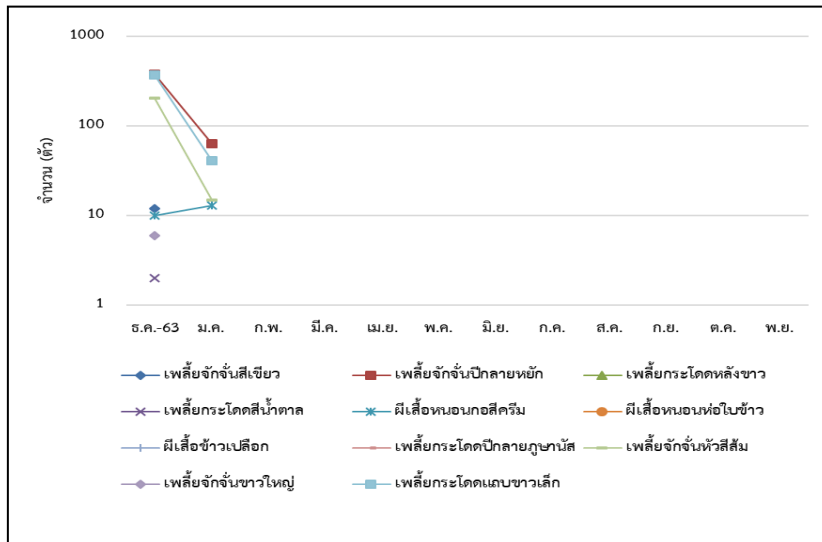
### โรค แมลง - สัตว์ศัตรูข้าว และศัตรูธรรมชาติ

การสุ่มนับจำนวนแมลงศัตรูข้าวและศัตรูธรรมชาติบริเวณกอข้าวด้วยตาเปล่า จำนวน 20 จุด พบแมลงศัตรูข้าว ได้แก่ เพลี้ยจักจั่นสีเขียว 1 ตัว เพลี้ยจักจั่นปีกลายหยัก 4 ตัว และเพลี้ยจักจั่นหัวสีส้ม 1 ตัว พบศัตรูธรรมชาติ ได้แก่ แมงมุมขาสั้น 2 ตัว สำหรับการใส่สวิงโฉบแมลงในนาข้าว พบแมลงศัตรูข้าว ได้แก่ เพลี้ยจักจั่นสีเขียว 8 ตัว เพลี้ยจักจั่นปีกลายหยัก 3 ตัว และเพลี้ยจักจั่นขาวใหญ่ 1 ตัว พบศัตรูธรรมชาติ ได้แก่ แมงมุมขาสั้น 2 ตัว

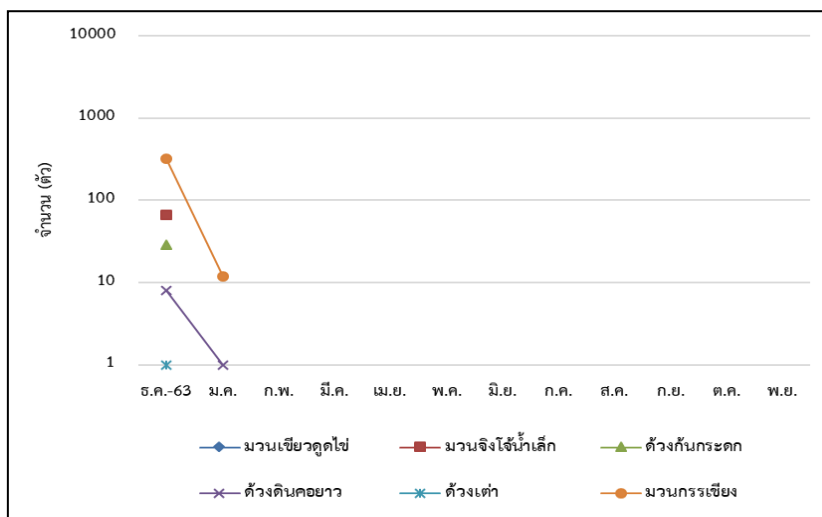


ภาพที่ 5 สภาพแปลงนาและการเจริญเติบโตของต้นข้าวในแปลงสำรวจ ตำบลเวียง อำเภอเวียงป่าเป้า จังหวัดเชียงราย

**กับดักแสงไฟ** : การตรวจนับแมลงศัตรูข้าวและศัตรูธรรมชาติจากกับดักแสงไฟ (Light trap) ที่ศูนย์วิจัยข้าว เชียงราย เปิดหลอดไฟเวลา 18.00 - 22.00 น. ทุกวัน ระหว่างวันที่ 1 ธันวาคม 2563 - 12 มกราคม 2564 พบแมลงศัตรูข้าว ได้แก่ เพลี้ยจักจั่นปีกลายหยักมากที่สุดเมื่อเทียบกับแมลงศัตรูข้าวชนิดอื่น ๆ รองลงมา คือ เพลี้ยกระโดดแถบขาวเล็ก และเพลี้ยจักจั่นหัวสีส้ม (ภาพที่ 6) แมลงศัตรูธรรมชาติที่พบเป็นจำนวนมาก ได้แก่ มวนจิ้งจิกน้ำเล็ก และด้วงก้นกระดก (ภาพที่ 7)



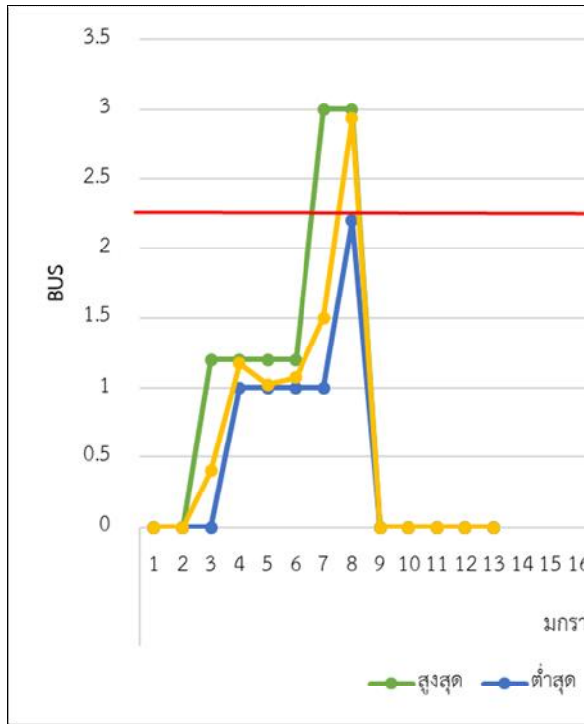
**ภาพที่ 6** แผนภาพแสดงจำนวนแมลงศัตรูข้าวจากกับดักแสงไฟ ณ ศูนย์วิจัยข้าวเชียงราย ระหว่างวันที่ 1 ธันวาคม 2563 - 12 มกราคม 2564 ณ ศูนย์วิจัยข้าวเชียงราย



**ภาพที่ 7** แผนภาพแสดงจำนวนแมลงศัตรูธรรมชาติจากกับดักแสงไฟ ณ ศูนย์วิจัยข้าวเชียงราย ระหว่างวันที่ 1 ธันวาคม 2563 - 12 มกราคม 2564 ณ ศูนย์วิจัยข้าวเชียงราย



**Blast Unit of Severity (BUS):** ค่าดัชนีที่บอกลถึงความเหมาะสม หรือ ความเสี่ยงในการเกิดโรคไหม้ของข้าว ซึ่งได้จากการวิเคราะห์ค่าอุณหภูมิความชื้นสัมพัทธ์และช่วงเวลาน้ำค้างของแต่ละวัน ข้อมูลค่า BUS ณ ศูนย์วิจัยข้าวเชียงราย ระหว่างวันที่ 1 - 13 มกราคม 2564 เกินค่าวิกฤต 2.25 จำนวน 2 วัน ได้แก่ วันที่ 7 และ 8 ซึ่งมีค่า BUS สูงสุด เท่ากับ 3.00 (ภาพที่ 8)



ภาพที่ 8 ค่าความเสี่ยงของอากาศต่อการเกิดโรคไหม้ (BUS) ที่วิเคราะห์ได้ระหว่างวันที่ 1 - 13 มกราคม 2564 ณ ศูนย์วิจัยข้าวเชียงราย

**สภาพดินฟ้าอากาศ :** พยากรณ์อากาศเพื่อการเกษตรภาคเหนือ (ฉบับที่ 7/64 กลุ่มอุตุนิยมวิทยาการเกษตร สำนักพัฒนาอุตุนิยมวิทยา กรมอุตุนิยมวิทยา) ในช่วงวันที่ 15-17 ม.ค. 2564อากาศเย็นถึงหนาวกับมีหมอกในตอนเช้า และมีหมอกหนาในบางพื้นที่ อุณหภูมิจะสูงขึ้น 2-4 องศาเซลเซียส อุณหภูมิต่ำสุด 12-20 องศาเซลเซียส อุณหภูมิสูงสุด 25-30 องศาเซลเซียส บริเวณยอดดอยอากาศหนาวถึงหนาวจัด อุณหภูมิต่ำสุด 5-12 องศาเซลเซียส ลมตะวันออกเฉียงเหนือ ความเร็ว 10-20 กม./ชม. ส่วนในช่วงวันที่ 18-20 มกราคม อากาศเย็นถึงหนาว อุณหภูมิจะลดลง 4-6 องศาเซลเซียส อุณหภูมิต่ำสุด 10-18 องศาเซลเซียส อุณหภูมิสูงสุด 28-32 องศาเซลเซียส บริเวณยอดดอยอากาศหนาวถึงหนาวจัด และน้ำค้างแข็งบางแห่ง อุณหภูมิต่ำสุด 3-10 องศาเซลเซียส ลมตะวันออกเฉียงเหนือ ความเร็ว 10-25 กม./ชม. ความชื้นสัมพัทธ์ 65-75 % ความยาวนานแสงแดด 6-9 ชม.