

แผนพัฒนาสามปี (พ.ศ.๒๕๖๐ - ๒๕๖๒)



องค์การบริหารส่วนตำบลสีนกลาง
อำเภอพาน จังหวัดเชียงราย

คำนำ

บทบัญญัติรัฐธรรมนูญแห่งราชอาณาจักรไทย พุทธศักราช ๒๕๕๐ ได้บัญญัติเกี่ยวกับหลักเกณฑ์ การปกครองส่วนท้องถิ่น และการกระจายอำนาจให้องค์กรปกครองส่วนท้องถิ่นไว้อย่างชัดเจน เพื่อให้การพัฒนาการกระจายอำนาจเป็นไปอย่างต่อเนื่อง และสามารถแก้ไขปัญหาที่เป็นอุปสรรคในการดำเนินงานของ องค์กรปกครองส่วนท้องถิ่นมีความเป็นอิสระในการกำหนดนโยบายการปกครองการบริหารงานบุคคล การเงิน และการคลัง และให้มีอำนาจหน้าที่ของตนเองโดยเฉพาะ กำหนดอำนาจหน้าที่ระหว่างรัฐกับองค์กรปกครอง ส่วนท้องถิ่น ทั้งนี้ โดยคำนึงถึงการกระจายอำนาจให้แก่ท้องถิ่นและจัดสรรสัดส่วนภาษีและอากรระหว่างรัฐ กับองค์กรปกครองส่วนท้องถิ่นด้วยกัน ซึ่งได้กำหนดให้แต่ละองค์กรปกครองส่วนท้องถิ่นจัดทำแผนงานโครงการ พัฒนาเพื่อตอบสนองต่อปัญหาและความต้องการของประชาชน โดยระเบียบกระทรวงมหาดไทยว่าด้วยการจัดทำ แผนพัฒนาขององค์กรปกครองส่วนท้องถิ่น พ.ศ.๒๕๔๘ กำหนดให้องค์กรปกครองส่วนท้องถิ่นจัดทำแผนพัฒนา องค์กรการบริหารส่วนตำบล ซึ่งเป็นแผนพัฒนาเศรษฐกิจและสังคมของท้องถิ่นเพื่อเป็นการกำหนดทิศทางในการ พัฒนาของแต่ละท้องถิ่น ให้สอดคล้องกับสภาพปัญหา ความต้องการ และศักยภาพของแต่ละท้องถิ่น รวมทั้ง เป็นการสอดคล้องประสานสนับสนุนยุทธศาสตร์การพัฒนาจังหวัดและการพัฒนาประเทศตามแผนพัฒนาเศรษฐกิจและ สังคมแห่งชาติ ตลอดจนนโยบายที่สำคัญของรัฐบาล

ภายใต้การกระจายอำนาจให้แก่องค์กรปกครองส่วนท้องถิ่น ก่อให้เกิดการเปลี่ยนแปลงหลายประการ ทำให้องค์กรปกครองส่วนท้องถิ่นมีภารกิจและอำนาจหน้าที่อย่างกว้างขวาง โดยมีเพียงจะทำหน้าที่ในการ ให้บริการสาธารณะพื้นฐานแก่ประชาชนในท้องถิ่นเท่านั้น แต่ยังคงขยายบทบาท หน้าที่ในการพัฒนาเศรษฐกิจ สังคมและวัฒนธรรมของท้องถิ่นด้วย

การจัดทำแผนพัฒนาสามปี (พ.ศ.๒๕๖๐ - ๒๕๖๒) ขององค์การบริหารส่วนตำบลสันกลาง จึงมีความสำคัญอย่างยิ่งในการที่จะกำหนดทิศทางการพัฒนาท้องถิ่น ที่สอดคล้องกับแผนยุทธศาสตร์การพัฒนา โดยกำหนดรายละเอียด แผนงาน โครงการพัฒนาที่จัดขึ้นในห้วงระยะเวลาสามปี เพื่อเป็นกรอบในการจัดทำ งบประมาณรายจ่ายประจำปี ซึ่งจะสามารถจัดสรรทรัพยากรที่มีอยู่อย่างจำกัดได้อย่างมีประสิทธิภาพและ สนองตอบต่อความต้องการของประชาชน

องค์การบริหารส่วนตำบลสันกลาง หวังเป็นอย่างยิ่งว่า การจัดทำแผนพัฒนาสามปีในครั้งนี้ จะทำให้ การพัฒนาองค์การบริหารส่วนตำบลสันกลาง สามารถตอบสนองต่อความต้องการของประชาชน และ ประเทศชาติโดยส่วนรวมต่อไป

องค์การบริหารส่วนตำบลสันกลาง
พฤษภาคม ๒๕๕๙

สารบัญ

คำนำ	หน้า
ส่วนที่ ๑ บทนำ	
๑.๑ ลักษณะของแผนพัฒนาสามปี	๑
๑.๒ วัตถุประสงค์ของการจัดทำแผนพัฒนาสามปี	๓
๑.๓ ขั้นตอนในการจัดทำแผนพัฒนาสามปี	๓
๑.๔ ประโยชน์ของการจัดทำแผนพัฒนาสามปี	๔
ส่วนที่ ๒ สภาพทั่วไปและข้อมูลพื้นฐานขององค์การบริหารส่วนตำบลสันกลาง	
๒.๑ ข้อมูลทั่วไป	๖
๒.๒ ข้อมูลเกี่ยวกับศักยภาพขององค์การบริหารส่วนตำบลสันกลาง	๑๒
ส่วนที่ ๓ สรุปผลการพัฒนาท้องถิ่นในปีที่ผ่านมา	
๓.๑ การสรุปสถานการณ์การพัฒนา (การวิเคราะห์ จุดแข็ง จุดอ่อน โอกาสและอุปสรรค)	๑๕
๓.๒ การประเมินผลการนำแผนพัฒนาไปปฏิบัติในเชิงปริมาณ	๒๑
๓.๓ การประเมินประสิทธิผลของแผนพัฒนาในเชิงคุณภาพ	๒๒
๓.๔ การบริหารงบประมาณในปีที่ผ่านมา	๒๒
ส่วนที่ ๔ การนำแผนพัฒนาสามปีไปสู่การปฏิบัติ	
๔.๑ แนวทางการพัฒนาหรือกลยุทธ์ตามแผนยุทธศาสตร์การพัฒนา	๒๓
๔.๒ บัญชีโครงการพัฒนา และบัญชีประสานโครงการพัฒนา	๓๒
- ผ ๐๑ บัญชีโครงการพัฒนา	๓๓
- ผ ๐๒ บัญชีประสานโครงการพัฒนา	๑๐๕
- ผ ๐๓ บัญชีสรุปโครงการพัฒนา	๑๑๓
ส่วนที่ ๕ แนวทางการติดตามผล	
๕.๑ กรอบและแนวทางการติดตามและประเมินผล	๑๑๙
๕.๒ ระเบียบ วิธีการติดตามและประเมินผล	๑๒๐
๕.๓ กำหนดเครื่องมือที่ใช้ในการติดตามและประเมินผล	๑๒๑

ส่วนที่ ๑ บทนำ

ตามพระราชบัญญัติกำหนดแผนและขั้นตอนการกระจายอำนาจให้แก่องค์กรปกครองส่วนท้องถิ่น พ.ศ.๒๕๔๒ และระเบียบกระทรวงมหาดไทยว่าด้วยการจัดทำแผนพัฒนาขององค์กรปกครองส่วนท้องถิ่น พ.ศ.๒๕๔๘ ได้กำหนดให้องค์กรปกครองส่วนท้องถิ่นมีหน้าที่ในการพัฒนาท้องถิ่นและจัดทำแผนพัฒนาของตนเอง เพื่อเป็นกรอบในการกำหนดทิศทาง การพัฒนา และเพื่อมุ่งไปสู่สภาพการณ์ที่ต้องการในอนาคต โดยสามารถจัดสรรทรัพยากรที่มีอยู่อย่างจำกัดได้อย่างมีประสิทธิภาพและเกิดประโยชน์สูงสุด

แผนพัฒนาสามปีขององค์การบริหารส่วนตำบลสันกลาง อำเภอพาน จังหวัดเชียงราย จึงเป็นแผนพัฒนาเศรษฐกิจและสังคมที่สอดคล้องกับแผนยุทธศาสตร์การพัฒนา อันมีลักษณะเป็นการกำหนดรายละเอียดแผนงาน โครงการพัฒนาที่จัดทำขึ้นสำหรับปีงบประมาณแต่ละปี ซึ่งมีความต่อเนื่องเป็นแผนก้าวหน้าครอบคลุมระยะเวลาสามปี โดยมีการทบทวนเพื่อปรับปรุงเป็นประจำทุกปี และเป็นกรอบในการจัดทำงบประมาณรายจ่ายประจำปี และงบประมาณรายจ่ายเพิ่มเติม รวมทั้งเป็นแนวทางเพื่อให้มีการปฏิบัติให้บรรลุวัตถุประสงค์ตามโครงการที่กำหนดในแผนพัฒนาสามปี

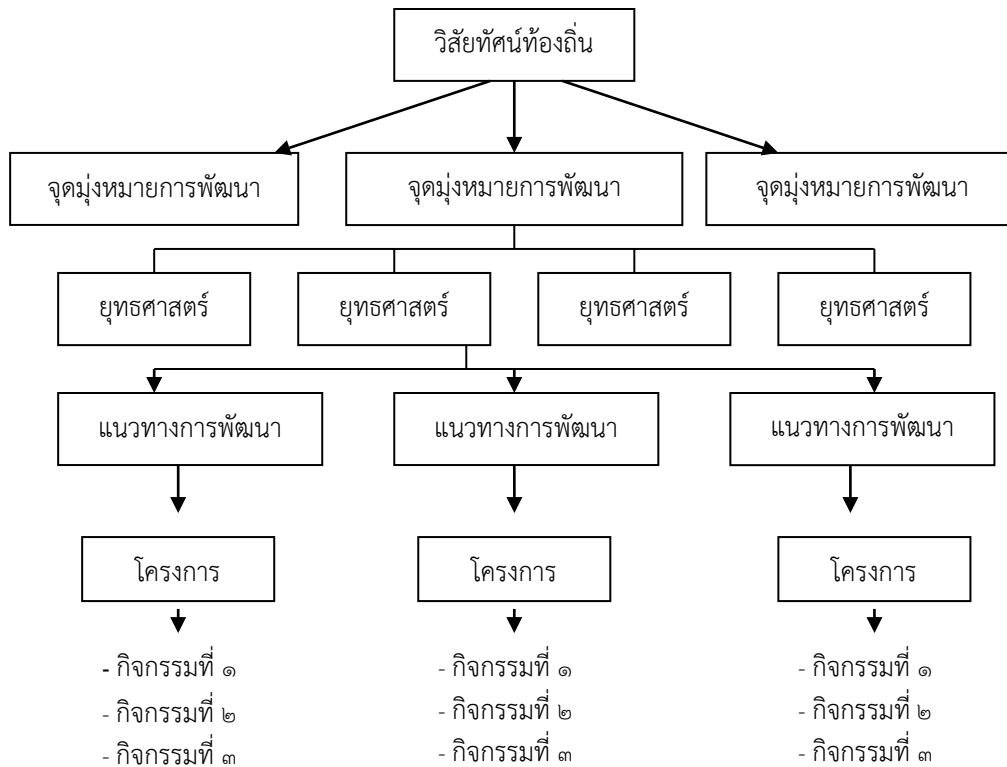
องค์ประกอบของแผนพัฒนาสามปีมีดังนี้

๑.๑ ลักษณะของแผนพัฒนาสามปี

แผนพัฒนาสามปี เป็นการแปลงแผนยุทธศาสตร์การพัฒนาไปสู่การปฏิบัติ โดยมีหลักคิดที่ว่าภายใต้ยุทธศาสตร์การพัฒนาหนึ่ง ๆ จะมีแนวการพัฒนาได้มากกว่าหนึ่งแนวทาง และภายใต้แนวทางการพัฒนาหนึ่ง จะมีโครงการ/กิจกรรมได้มากกว่าหนึ่งโครงการ/กิจกรรมที่จะต้องนำมาดำเนินการเพื่อให้บรรลุตามวัตถุประสงค์ และเป้าหมายที่ต้องการในแต่ละยุทธศาสตร์การพัฒนา ซึ่งจะมีผลต่อวัตถุประสงค์ เป้าหมาย จุดมุ่งหมาย การพัฒนาอย่างยั่งยืนและวิสัยทัศน์ในที่สุด

นอกจากนี้แผนพัฒนาสามปี เป็นแผนที่มีความสัมพันธ์ใกล้ชิด กับงบประมาณรายจ่ายประจำปี กล่าวคือ องค์การบริหารส่วนตำบลใช้การวางแผนพัฒนาเป็นเครื่องมือในการจัดทำงบประมาณรายจ่ายประจำปี โดยนำโครงการหรือกิจกรรมจากแผนพัฒนาสามปี ในปีที่จะจัดทำงบประมาณรายจ่ายประจำปี ไปจัดทำงบประมาณ เพื่อให้กระบวนการจัดทำงบประมาณเป็นไปด้วยความรอบคอบ และผ่านกระบวนการมีส่วนร่วมของประชาชน

★ แผนภาพความเชื่อมโยงของแผนยุทธศาสตร์กับแผนพัฒนาสามปี



ตามระเบียบกระทรวงมหาดไทยว่าด้วยการจัดทำแผนพัฒนาขององค์กรปกครองส่วนท้องถิ่น พ.ศ.๒๕๔๘ ได้กล่าวถึงนิยามของแผนพัฒนาสามปีไว้ว่า “แผนพัฒนาสามปี” หมายถึง แผนพัฒนาเศรษฐกิจและสังคมขององค์กรปกครองส่วนท้องถิ่นที่สอดคล้องกับแผนพัฒนายุทธศาสตร์การพัฒนา อันมีลักษณะเป็นการกำหนดรายละเอียดแผนงาน โครงการพัฒนาที่จัดทำขึ้นสำหรับปีงบประมาณแต่ละปี ซึ่งมีความต่อเนื่องและเป็นแผนก้าวหน้าครอบคลุมระยะเวลาสามปีโดยมีการทบทวนเพื่อปรับปรุงเป็นประจำทุกปี

ดังนั้น โครงการที่บรรจุในแผนพัฒนาสามปี โดยเฉพาะในแผนประจำปีแรกของห้วงระยะเวลาสามปีนั้น ควรมีความพร้อมอย่างน้อย ๒ ประการ คือ

๑. มีความแน่นอนของกิจกรรมที่จะดำเนินการ โดยควรมีการประเมินถึงความเป็นไปได้ ของโครงการ/กิจกรรม รวมทั้งผลประโยชน์สาธารณะที่จะได้รับจาก โครงการ/กิจกรรม

๒. กิจกรรมที่อยู่ในแผนประจำปีแรกของห้วงระยะเวลาสามปี ควรมีความพร้อมในการรูปแบบ และรายละเอียดทางเทคนิคพอสมควร เพื่อให้สามารถกำหนดรายการในแผนพัฒนาที่จะนำไปใช้จัดทำ งบประมาณรายจ่ายประจำปีต่อไป

แผนพัฒนาสามปี มีลักษณะกว้าง ๆ ดังต่อไปนี้

๑. เป็นเอกสารที่แสดงความสอดคล้องกับแผนยุทธศาสตร์การพัฒนา
๒. เป็นเอกสารที่แสดงแนวทางการพัฒนาและวัตถุประสงค์ของแนวทางการพัฒนาที่ชัดเจน และมีลักษณะเฉพาะเจาะจงที่ดำเนินการ
๓. เป็นเอกสารที่แสดงโครงการ/กิจกรรมการพัฒนา ที่จะดำเนินการเป็นห้วงระยะเวลาสามปี
๔. เป็นเอกสารที่แสดงความเชื่อมโยงระหว่างยุทธศาสตร์การพัฒนากับงบประมาณรายจ่ายประจำปี

๑.๒ วัตถุประสงค์ของแผนพัฒนาสามปี

๑. เพื่อแปลงแผนยุทธศาสตร์การพัฒนาไปสู่การปฏิบัติ
๒. เพื่อเป็นเครื่องมือในการจัดทำงานงบประมาณรายจ่ายประจำปี
๓. เพื่อเชื่อมโยงแผนพัฒนาสามปี กับแผนยุทธศาสตร์การพัฒนา
๔. เพื่อเป็นแนวทางการพัฒนา และวัตถุประสงค์ของแนวทางการพัฒนาที่ชัดเจน

๑.๓ ขั้นตอนการจัดทำแผนพัฒนาสามปี

ขั้นตอนที่ ๑ คณะกรรมการพัฒนาองค์การบริหารส่วนตำบลร่วมกับประชาคมตำบล กำหนดประเด็นการพัฒนาให้สอดคล้องกับวิสัยทัศน์ พันธกิจ และจุดมุ่งหมายเพื่อการพัฒนาในแผนยุทธศาสตร์การพัฒนารวมทั้งสอดคล้องกับปัญหา ความต้องการของประชาคมและชุมชน โดยให้นำข้อมูลพื้นฐานในการพัฒนาจากหน่วยงานต่าง ๆ และข้อมูลในแผนชุมชนมาพิจารณาประกอบการจัดทำแผนพัฒนาสามปี

ขั้นตอนที่ ๒ คณะกรรมการสนับสนุนการจัดทำแผนพัฒนาองค์การบริหารส่วนตำบลรวบรวมประเด็นหลักการพัฒนา ปัญหา ความต้องการ และข้อมูลนำมาจัดทำร่างแผนพัฒนาสามปี และเสนอคณะกรรมการพัฒนาองค์การบริหารส่วนตำบล

ในขั้นตอนนี้คณะกรรมการสนับสนุนการจัดทำแผนพัฒนาองค์การบริหารส่วนตำบลต้องดำเนินการสำรวจและเก็บรวบรวมข้อมูลที่จำเป็นต่อการจัดทำแผนพัฒนาสามปี ซึ่งนอกจากจะต้องเก็บรวบรวมข้อมูลทั่วไปแล้ว ยังจะต้องวิเคราะห์ว่ายุทธศาสตร์การพัฒนา แนวทางการพัฒนาที่เลือกต้องการข้อมูลของช่วงเวลาใด และจะเก็บข้อมูลจากแหล่งใด เพื่อเป็นข้อมูลที่จะนำมาวิเคราะห์ แนวทางการพัฒนา โครงการ/กิจกรรม ได้อย่างถูกต้อง โดยในการเก็บรวบรวมข้อมูล ทั้งข้อมูลภายในองค์กรและข้อมูลภายนอกเพื่อสามารถนำมาวิเคราะห์ SWOT (การวิเคราะห์จุดแข็งจุดอ่อน โอกาส และอุปสรรค) โดยใช้กรอบยุทธศาสตร์ขององค์กรปกครองส่วนท้องถิ่นจังหวัดเชียงรายเป็นแนวทางในการกำหนดยุทธศาสตร์การพัฒนาในห้วงระยะเวลาสามปี

การวิเคราะห์ข้อมูล ประกอบด้วย ๔ กิจกรรมหลัก คือ

๑. การประเมินผลการพัฒนาที่ผ่านมา
๒. การคัดเลือกยุทธศาสตร์การพัฒนา
๓. การจัดลำดับความสำคัญของแนวทางการพัฒนา
๔. การตัดสินใจเลือกแนวทางการพัฒนาในห้วงสามปี

ขั้นตอนที่ ๓ คณะกรรมการพัฒนาองค์การบริหารส่วนตำบลพิจารณาร่างแผนพัฒนาสามปีเพื่อเสนอนายกองค์การบริหารส่วนตำบล ซึ่งในที่ประชุมจะต้องพิจารณาในประเด็นดังต่อไปนี้ด้วย

๑. พิจารณากิจกรรมที่ต้องดำเนินการเพื่อให้บรรลุวัตถุประสงค์ของแนวทางการพัฒนาที่กำหนดอย่างรอบคอบ เพื่อให้ได้โครงการ/กิจกรรมที่ร่วมดำเนินการกับหน่วยงานอื่น หรือโครงการ/กิจกรรมที่หน่วยงานอื่นเป็นผู้ดำเนินการ

๒. พิจารณาจัดลำดับความสำคัญของโครงการ/กิจกรรม ควรพิจารณาทั้งภายใต้แนวทางเดียวกันและระหว่างแนวทางการพัฒนา

๓. พิจารณาถึงความเชื่อมโยงของกิจกรรมทั้งในด้านกระบวนการดำเนินการและในด้านของผลการดำเนินการ เพื่อบรรลุกิจกรรมลงในปีต่าง ๆ ได้อย่างถูกต้องเหมาะสม

๔. พิจารณาคัดเลือกโครงการ/กิจกรรม

- ★ จากความจำเป็นเร่งด่วน
- ★ ชีตความสามารถทางทรัพยากรการบริหารขององค์การบริหารส่วนตำบล
- ★ ความเชื่อมโยงของกิจกรรม และระยะเวลาที่จะดำเนินการ

ขั้นตอนที่ ๔ นายกองค้การบริหารส่วนตำบลเสนอร่างแผนพัฒนาสามปีต่อสภาองค์การบริหารส่วนตำบล เพื่อให้ความเห็นชอบ

ขั้นตอนที่ ๕ นายกองค้การบริหารส่วนตำบลนำร่างแผนพัฒนาสามปีที่ผ่านความเห็นชอบจากสภาองค์การบริหารส่วนตำบล พิจารณาประกาศใช้และให้ประชาชนได้รับทราบโดยทั่วกันและนำแผนพัฒนาสามปีพร้อมทั้งโครงการที่เกิ่ศัคยภาพขององค์การบริหารส่วนตำบลเสนอคณะกรรมการประสานแผนพัฒนาท้องถิ่นระดับอำเภอ เพื่อให้คณะกรรมการประสานแผนพัฒนาท้องถิ่นระดับอำเภอพิจารณาความสอดคล้องกับกรอบยุทธศาสตร์การพัฒนาขององค์การปกครองส่วนท้องถิ่นของจังหวัด และโครงการที่เกิ่ศัคยภาพขององค์การบริหารส่วนตำบล เพื่อบรรจุในแผนพัฒนาสามปีขององค์การบริหารส่วนจังหวัด

๑.๔ ประโยชน์ของการจัดทำแผนพัฒนาสามปี

การจัดทำแผนพัฒนาสามปีขององค์การบริหารส่วนตำบลสันกลาง เพื่อใช้เป็นแนวทางสำหรับปฏิบัติในการดำเนินการพัฒนาในช่วงสามปีได้อย่างมีประสิทธิภาพ ทำให้การพัฒนาองค์การบริหารส่วนตำบลสันกลางมีระเบียบแบบแผนและเห็นภาพในการพัฒนาในอนาคตและนำไปปฏิบัติให้สอดคล้องกับแผนยุทธศาสตร์การพัฒนาที่ได้จัดทำไว้แล้ว และยังเป็นการได้ใช้งบประมาณที่มีอยู่อย่างจำกัดในการพัฒนาอย่างมีประสิทธิภาพและเป็นระบบต่อไป และยังเป็นเครื่องมือที่จะช่วยให้องค์การบริหารส่วนตำบลสันกลาง ได้พิจารณาอย่างรอบคอบ ให้เห็นถึงความเชื่อมโยงระหว่างแนวทางการดำเนินงานต่าง ๆ ที่อาจมีความเชื่อมโยงและส่งผลทั้งในเชิงสนับสนุนและเป็นอุปสรรคต่อกัน เพื่อให้องค์การบริหารส่วนตำบลสันกลางนำมาตัดสินใจกำหนดแนวทางการดำเนินงานและใช้ทรัพยากรการบริหารของท้องถิ่นอย่างมีประสิทธิภาพเพื่อให้เกิดประโยชน์สาธารณะสูงสุด

ทรัพยากรการบริหาร โดยทั่วไปประกอบด้วย

๕ เงิน ทั้งเงินงบประมาณขององค์การบริหารส่วนตำบลเอง และแหล่งงบประมาณภายนอก รวมทั้งมาตรการประหยัดงบประมาณรายจ่ายด้วย

๖ คน ซึ่งหมายความรวมถึงแต่นายกองค้การบริหารส่วนตำบล สมาชิกสภาองค์การบริหารส่วนตำบล พนักงานส่วนตำบล และพนักงานจ้างทุกระดับ ซึ่งจะมีความแตกต่าง หลากหลายทั้งด้านความรู้ ทักษะและทัศนคติ ซึ่งองค์การบริหารส่วนตำบลจะต้องนำศัคยภาพของกำลังคนเหล่านั้นมาใช้ รวมทั้งต้องพัฒนากำลังคนเพื่อเพิ่มประสิทธิภาพการทำงานให้้องค้การบริหารส่วนตำบล และถ้าพิจารณาในความหมายอย่างกว้างขวางและอาจหมายควมรวมถึงประชาชนในท้องถิ่นซึ่งจะมีส่วนในการพัฒนาท้องถิ่นด้วย

๗ วัสดุอุปกรณ์ หมายถึง เครื่องจักร เครื่องมือ รวมทั้งอาคารสถานที่ ที่จะสามารถนำมาใช้ในการบริหารจัดการท้องถิ่นให้เกิดการพัฒนาสูงสุด โดยมีการพัฒนาวัสดุอุปกรณ์ ให้มีความทันสมัย เพื่อรองรับความก้าวหน้าของสังคมโดยส่วนรวมได้อย่างเท่ากัน และใช้วัสดุอุปกรณ์ดังกล่าวอย่างเต็มศัคยภาพ

๘ การบริหารจัดการ เป็นสิ่งที่จะช่วยกันเคลื่อนทรัพยากรทั้งสามประการข้างต้นให้เป็นไปอย่างมีประสิทธิภาพ และมีสภาพการพัฒนาอย่างยั่งยืน การบริหารจัดการเป็นทั้งศาสตร์และศิลป์ที่ต้องศึกษาและนำไปปฏิบัติอย่างต่อเนื่อง

ประโยชน์ของแผนพัฒนาสามปี มีดังนี้

๑. เป็นการตอบสนองแก้ไข้ปัญหา และความต้องการของประชาชนในเขตองค์การบริหารส่วนตำบลสันกลาง

๒. ทำให้ประชาชนได้มีส่วนร่วมในการบริหารจัดการขององค์การบริหารส่วนตำบลสันกลางในการพัฒนาองค์การบริหารส่วนตำบลสันกลางให้เจริญทัดเทียมกับท้องถิ่นอื่น ๆ

๓. ทำให้บรรลุจุดมุ่งหมาย การวางแผนทุกครั้งจะมีจุดมุ่งหมายปลายทาง เพื่อให้องค์การบรรลุจุดมุ่งหมายที่กำหนดให้ การกำหนดจุดมุ่งหมายจึงเป็นงานขั้นแรกของการวางแผน ถ้าจุดมุ่งหมายที่กำหนดมีความแจ่มชัดก็จะช่วยให้การบริหารแผนมีทิศทางมุ่งตรงไปยังจุดมุ่งหมายที่กำหนดไว้อย่างสะดวกและเกิดผลดี

๔. ทำให้ประหยัด การวางแผนเกี่ยวข้องกับการใช้สติปัญญาเพื่อคิดวิธีการให้องค์การบรรลุถึงประสิทธิภาพ เป็นการให้งานในฝ่ายต่าง ๆ มีการประสานงานกันดี กิจกรรมที่ดำเนินมีความต่อเนื่องกัน ก่อให้เกิดความเป็นระเบียบในงานต่าง ๆ ที่ทำ ซึ่งสิ่งเหล่านี้เป็นการใช้ประโยชน์จากทรัพยากรต่าง ๆ อย่างคุ้มค่านับว่าเป็นการลดต้นทุนที่ดี ก่อให้เกิดการประหยัดแก่องค์การ

๕. เป็นการลดความไม่แน่นอน การวางแผนช่วยลดความไม่แน่นอนในอนาคตลง เพราะการวางแผนเป็นงานที่เกี่ยวข้องเป็นงานที่เกี่ยวข้องกับการคาดการณ์เหตุการณ์ในอนาคต การวางแผนที่มีประสิทธิภาพมาจากการวิเคราะห์พื้นฐานของข้อเท็จจริงที่ปรากฏขึ้นแล้ว ทำการคาดคะเนเหตุการณ์ในอนาคต และได้หาแนวทางพิจารณาป้องกันเหตุการณ์ที่จะเกิดขึ้นไว้แล้ว

๖. เกณฑ์ในการควบคุม การวางแผนช่วยให้ผู้บริหารได้กำหนดหน้าที่การควบคุมขึ้น ทั้งนี้เพราะการวางแผนและการควบคุมเป็นสิ่งที่แยกกันไม่ออกเป็นกิจกรรมที่ดำเนินการคู่กัน อาศัยซึ่งกันและกัน กล่าวคือถ้าไม่มีการวางแผนก็ไม่สามารถมีการควบคุม กล่าวได้ว่าแผนกำหนดจุดมุ่งหมายและมาตรฐานการปฏิบัติงานในหน้าที่การควบคุม

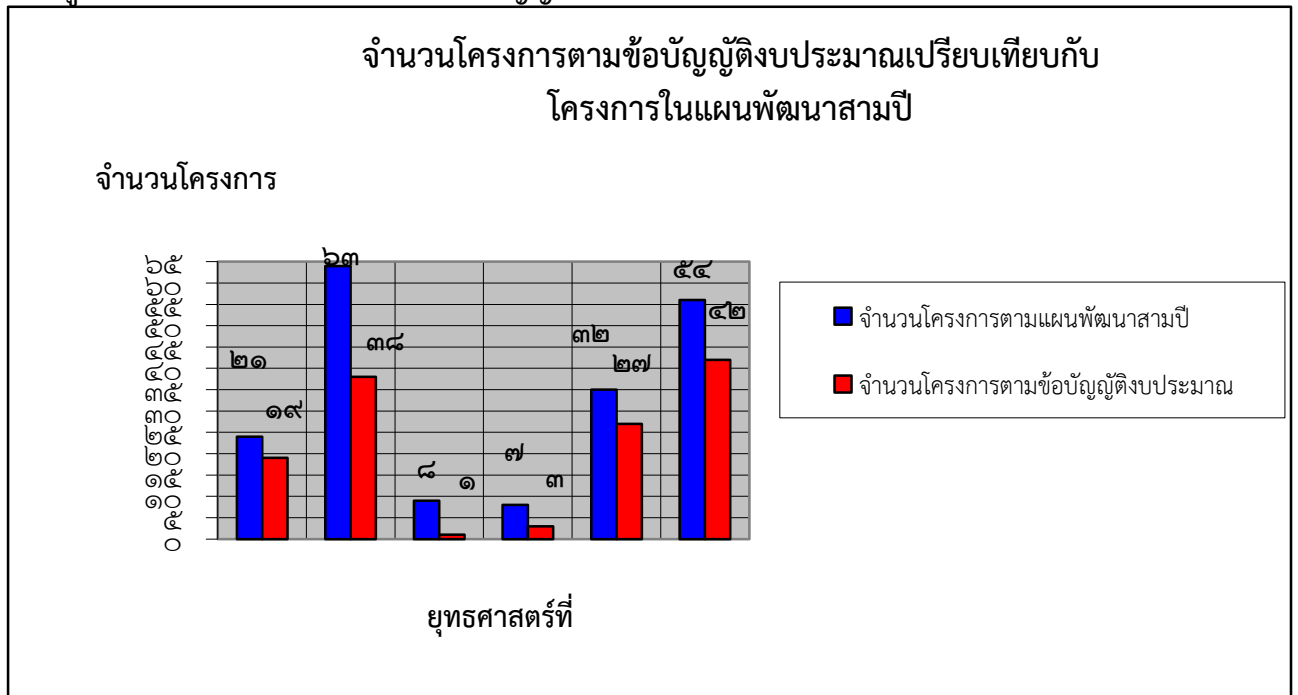
๗. ให้เกิดนวัตกรรมและการสร้างสรรค์ การวางแผนเป็นพื้นฐานด้านการตัดสินใจ และเป็นสิ่งที่จะช่วยให้เกิดแนวความคิดใหม่ ๆ (นวัตกรรม) และความคิดสร้างสรรค์ ทั้งนี้เนื่องจากขณะที่ฝ่ายจัดการมีการวางแผนกันนั้น จะเป็นการระดมปัญญาของคณะผู้ทำงานด้านการวางแผน ทำให้เกิดความคิดใหม่ ๆ และความคิดสร้างสรรค์ นำมาใช้ประโยชน์แก่องค์การและยังเป็นการสร้างทัศนคติการมองอนาคตระหว่างคณะผู้บริหาร

๘. เป็นการพัฒนาแรงจูงใจ ระบบการวางแผนที่ดีจะเป็นการบ่งชี้ให้เห็นถึงความร่วมแรงร่วมใจในการทำงานของผู้บริหาร และยังเป็นการพัฒนาแรงจูงใจให้เกิดขึ้นในกลุ่มคนงานด้วย เพราะเขารู้อย่างชัดเจนว่าองค์การคาดหวังอะไรจากเขาบ้าง นอกจากนั้น การวางแผนยังเป็นเครื่องมือฝึกและพัฒนาแรงจูงใจที่ดีสำหรับผู้บริหารในอนาคต

๙. เป็นการพัฒนาการแข่งขัน การวางแผนที่มีประสิทธิภาพทำให้องค์การมีการแข่งขันกันมากกว่าองค์การที่ไม่มีการวางแผนหรือมีการวางแผนที่ขาดประสิทธิภาพ ทั้งนี้เพราะการวางแผนจะเกี่ยวข้องกับการขยายขอบข่ายการทำงาน เปลี่ยนแปลงวิธีการทำงาน ปรับปรุงสิ่งต่าง ๆ ให้ทันต่อการเปลี่ยนแปลงที่จะเกิดขึ้นในอนาคต

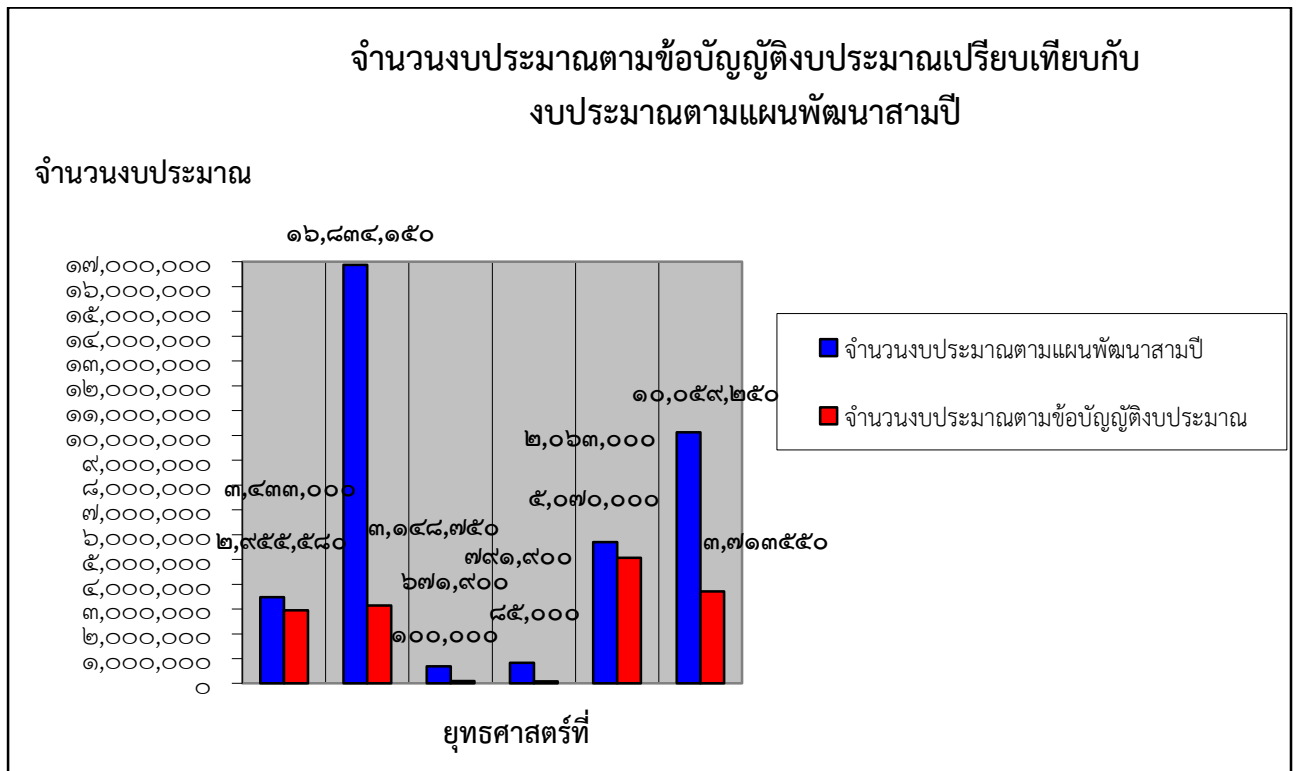
๓.๒ การประเมินผลการนำแผนพัฒนาไปปฏิบัติในเชิงปริมาณ

แผนภูมิเปรียบเทียบจำนวนโครงการในข้อบัญญัติงบประมาณกับจำนวนโครงการแผนพัฒนาสามปี (ปี ๒๕๕๘)



คิดเป็นร้อยละ ๗๐.๒๗ (สูตร : จำนวนโครงการในข้อบัญญัติคูณด้วย ๑๐๐ หารด้วยจำนวนโครงการที่บรรจุในแผนพัฒนาสามปี = $130 \times 100 \div 186$)

แผนภูมิเปรียบเทียบจำนวนงบประมาณในข้อบัญญัติงบประมาณกับจำนวนงบประมาณในแผนพัฒนาสามปี (ปี ๒๕๕๘)



คิดเป็นร้อยละ ๔๔.๕๒ (สูตร : จำนวนงบประมาณในข้อบัญญัติคูณด้วย ๑๐๐ หารด้วยจำนวนงบประมาณในแผนพัฒนาสามปี = $15,072,480 \times 100 \div 33,853,200$)

ส่วนที่ ๒

สภาพทั่วไปและข้อมูลพื้นฐานขององค์การบริหารส่วนตำบลสันกลาง

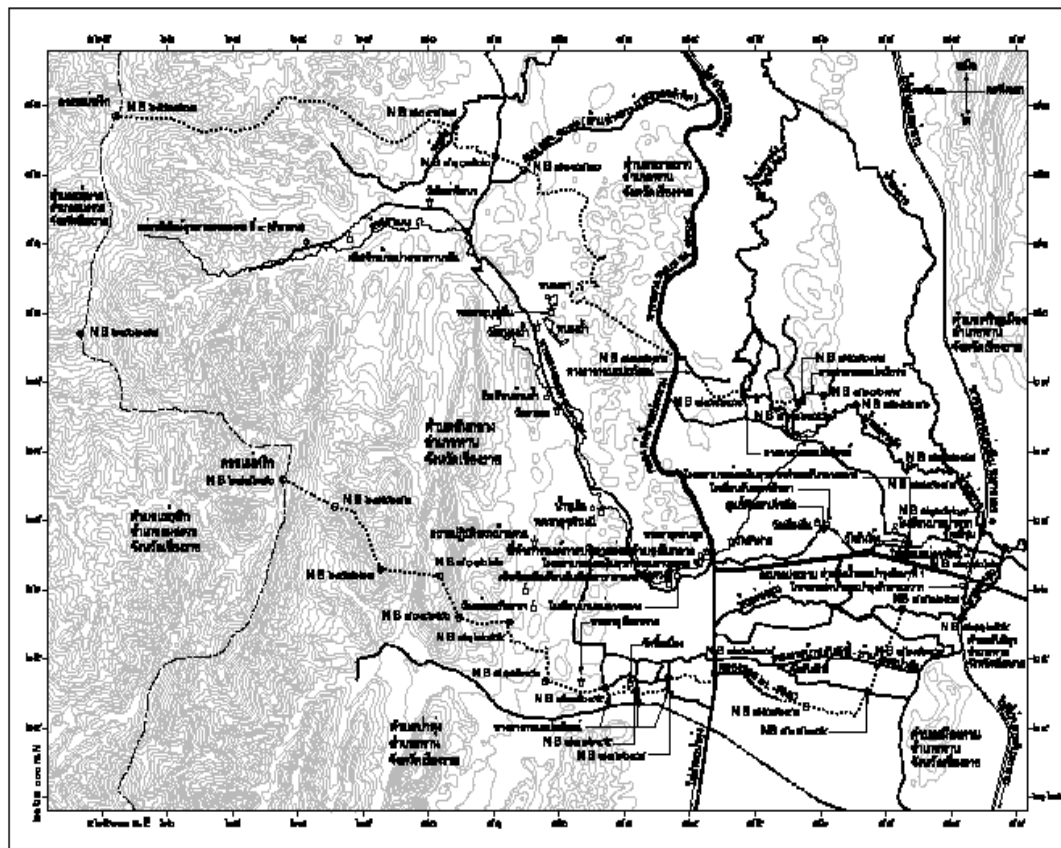
๒.๑ ข้อมูลทั่วไป

ประวัติ

ตำบลสันกลาง เดิมชื่อ ตำบลแม่ควาโดน ต่อมาได้แยกออกเป็น ๓ ตำบล คือ ตำบลทรายขาว ตำบลธารทอง และตำบลสันกลาง ได้รับการจัดตั้งตามกฎหมายลักษณะการปกครองท้องที่ พ.ศ.๒๔๕๗ แบ่งเขตการปกครองออกเป็น ๑๘ หมู่บ้าน และจัดตั้งเป็น องค์การบริหารส่วนตำบล ตามประกาศกระทรวงมหาดไทย ลงวันที่ ๒๙ มกราคม ๒๕๓๙ เลือกตั้งสมาชิกสภาองค์การบริหารส่วนตำบลชุดแรก เมื่อวันที่ ๒๗ เมษายน ๒๕๓๙ ปัจจุบันเป็นองค์การบริหารส่วนตำบลขนาดกลาง

ที่ตั้ง

ตำบลสันกลางตั้งอยู่ทางทิศตะวันตกเฉียงเหนือของอำเภอพาน มีระยะทางห่างจากที่ว่าการอำเภอพาน ประมาณ ๑๐ กิโลเมตร ห่างจากตัวเมืองเชียงรายประมาณ ๔๐ กิโลเมตร ห่างจากจังหวัดพะเยา ประมาณ ๔๕ กิโลเมตร



จำนวนหมู่บ้านทั้งสิ้น ๑๘ หมู่บ้าน ประกอบด้วย

หมู่ที่ ๑ บ้านป่าเหียง	หมู่ที่ ๑๐ บ้านผาจ้อ
หมู่ที่ ๒ บ้านแม่คาวหลวง	หมู่ที่ ๑๑ บ้านป่าเปา
หมู่ที่ ๓ บ้านถ้ำ	หมู่ที่ ๑๒ บ้านใหม่พัฒนา
หมู่ที่ ๔ บ้านป่าซา	หมู่ที่ ๑๓ บ้านร่องลึก
หมู่ที่ ๕ บ้านป่าตึก	หมู่ที่ ๑๔ บ้านป่าข่าดอนชัย
หมู่ที่ ๖ บ้านแม่คาวโตน	หมู่ที่ ๑๕ บ้านแม่คาวดวงดี
หมู่ที่ ๗ บ้านสันผักอี	หมู่ที่ ๑๖ บ้านสันโค้ง
หมู่ที่ ๘ บ้านทาทรายมูล	หมู่ที่ ๑๗ บ้านแม่คาวโตนพัฒนา
หมู่ที่ ๙ บ้านหัวฝาย	หมู่ที่ ๑๘ บ้านเวียงสา

ภูมิประเทศ

สภาพโดยทั่วไปเป็นที่ราบเชิงเขา บางแห่งเป็นที่ราบลุ่ม มีเทือกเขากั้นเป็นแนวระหว่างอำเภอแม่สรวย เป็นภูเขาที่สูงปานกลางสูงกว่าระดับน้ำทะเลประมาณ ๖๐๐ – ๗๕๒ มีอุทยานดอยหลวง มีป่าไม้ที่อุดมสมบูรณ์ จนได้รับรางวัลป่าเฉลิมพระเกียรติ และมีป่าชุมชนหลายแห่ง มีป่าพรุ เป็นแหล่งต้นน้ำลำธารที่สำคัญ ได้แก่ ห้วยแม่หนาด ลำน้ำแม่คาวโตน สำหรับแหล่งน้ำที่ใช้ทำการเกษตรที่สำคัญ ในทิศตะวันออกได้รับน้ำจากชลประทานแม่ลาว และทางทิศตะวันตกที่ราบเชิงเขา ส่วนมากจะได้รับน้ำจากธรรมชาติ ลำห้วยแม่หนาดและอ่างเก็บน้ำห้วยผาแดง

แหล่งน้ำธรรมชาติ

๑. ห้วยต้นฝิ่ง อยู่ที่ หมู่ที่ ๑๒ บ้านใหม่พัฒนา
๒. ห้วยผาแดง ไหลผ่าน หมู่ที่ ๓ และหมู่ที่ ๑๐
๓. บ่อน้ำพุเย็น อยู่ที่ หมู่ที่ ๒
๔. หนองถ้ำ หนองผา อยู่ที่ หมู่ที่ ๓
๕. ห้วยแม่หนาด ไหลผ่านพื้นที่ หมู่ที่ ๑๘ หมู่ที่ ๓ หมู่ที่ ๑๐ หมู่ที่ ๒ หมู่ที่ ๑๕ หมู่ที่ ๙ และ หมู่ที่ ๑๔
๖. ห้วยแม่ปอน ต้นน้ำอยู่ที่ ตำบลป่าหุ่ง ไหลผ่าน หมู่ที่ ๑ และ หมู่ที่ ๑๑
๗. ลำน้ำแม่คาวโตน ไหลผ่านพื้นที่ หมู่ที่ ๘ หมู่ที่ ๕ หมู่ที่ ๖ และ หมู่ที่ ๑๗
๘. ลำน้ำร่องขุน ไหลผ่านพื้นที่ หมู่ที่ ๗ หมู่ที่ ๔ หมู่ที่ ๑๓ หมู่ที่ ๖ และ หมู่ที่ ๑๗

แหล่งน้ำที่สร้างขึ้น

๑. อ่างเก็บน้ำพุ ตั้งอยู่บริเวณบ่อน้ำพุเย็น หมู่ที่ ๒
๒. คลองชลประทาน โครงการส่งและบำรุงรักษาแม่ลาว ประกอบด้วย คลองสายใหญ่ซึ่งรับน้ำมาจากอ่างเก็บน้ำแม่สรวย อำเภอแม่สรวย มากักเก็บน้ำที่ฝายโครงการชลประทานแม่ลาว ผ่านพื้นที่ตำบลธารทอง ตำบลทรายขาว และผ่านพื้นที่ หมู่ที่ ๙ และ หมู่ที่ ๗ ตำบลสันกลาง คลองซอย ๔ กระจายน้ำไปพื้นที่ หมู่ที่ ๙ หมู่ที่ ๑๔ หมู่ที่ ๔ หมู่ที่ ๘ หมู่ที่ ๕ หมู่ที่ ๑๔ หมู่ที่ ๖ และ หมู่ที่ ๑๗
๓. อ่างเก็บน้ำห้วยผาแดง ตั้งอยู่ที่พื้นที่ หมู่ที่ ๑๘
๔. อ่างเก็บน้ำห้วยต้นฝิ่ง ตั้งอยู่พื้นที่ หมู่ที่ ๑๒

อาณาเขตท้องที่ตำบลสันกลาง

- ★ ทิศเหนือจดเขตองค์การบริหารส่วนตำบลทรายขาวและองค์การบริหารส่วนตำบลเจริญเมือง
- ★ ทิศตะวันออกจดเขตองค์การบริหารส่วนตำบลสันติสุข
- ★ ทิศตะวันตกจดเขตอุทยานแห่งชาติดอยหลวง และตำบลแม่พริก อำเภอแม่สรวย
- ★ ทิศใต้จดเขตองค์การบริหารส่วนตำบลเมืองพาน และองค์การบริหารส่วนตำบลป่าหุ่ง

เนื้อที่

องค์การบริหารส่วนตำบลสันกลางมีพื้นที่รับผิดชอบประมาณ ๗๗.๙๑ ตารางกิโลเมตร หรือ ๔๘,๖๙๓.๗๕ ไร่

ประชากร

จำแนกเป็นรายหมู่บ้าน ได้ดังต่อไปนี้

หมู่ที่	หมู่บ้าน	จำนวนครัวเรือน	ชาย	หญิง	รวม
๑	ป่าเหียง	๒๕๗	๓๖๒	๓๕๘	๗๒๐
๒	แม่คาวหลวง	๑๘๔	๒๑๑	๒๐๓	๔๑๔
๓	ถ้ำ	๑๙๓	๒๐๒	๑๙๘	๔๐๐
๔	ป่าข่า	๒๑๖	๓๐๐	๓๑๙	๖๑๙
๕	ป่าตึก	๒๒๙	๒๙๕	๓๓๑	๖๒๖
๖	แม่คาวโตน	๒๖๗	๒๗๖	๓๒๓	๕๙๙
๗	สันผักอี	๓๑๒	๓๓๘	๓๖๒	๗๐๐
๘	ทาทรายมูล	๑๔๕	๑๘๔	๒๓๕	๔๑๙
๙	หัวฝาย	๓๑๔	๓๒๘	๓๓๓	๖๖๑
๑๐	ผาจ้อ	๑๒๐	๑๕๗	๑๗๓	๓๓๐
๑๑	ป่าเปา	๑๕๕	๑๗๕	๒๑๒	๓๘๗
๑๒	ใหม่พัฒนา	๑๘๔	๒๗๘	๒๕๑	๕๒๙
๑๓	ร่องลึก	๘๖	๑๒๕	๑๒๔	๒๔๙
๑๔	ป่าขาดอนชัย	๑๘๐	๒๘๓	๒๗๑	๕๕๔
๑๕	แม่คาวดวงดี	๑๖๕	๑๙๙	๒๐๓	๔๐๒
๑๖	สันโค้ง	๑๓๗	๑๘๑	๒๒๐	๔๐๑
๑๗	แม่คาวโตนพัฒนา	๑๓๑	๑๗๖	๑๘๑	๓๕๗
๑๘	เวียงสา	๘๑	๑๑๐	๙๒	๒๐๒
รวม		๓,๓๕๖	๔,๑๘๐	๔,๓๘๙	๘,๕๖๙

* ข้อมูล ณ เดือน พฤษภาคม พ.ศ.๒๕๕๙ ที่มา สำนักงานทะเบียนอำเภอพาน กรมการปกครอง ความหนาแน่นเฉลี่ย ๑๑๐ คน/ตารางกิโลเมตร

สภาพทางเศรษฐกิจ

ประชากรส่วนใหญ่ในเขตตำบลสันกลาง ร้อยละ ๙๐ ประกอบอาชีพทำนา ทำไร่ พืชเศรษฐกิจที่สำคัญได้แก่ ข้าว ข้าวโพด กระเทียม หอมแดง ชিং เห็ด ผักสวนครัว ปลูกลำไย เลี้ยงปลานิล สัตว์เลี้ยงที่ทำรายได้ได้แก่ หมู ไก่ วัว ควาย

นอกจากการทำนา ประชากรที่ไม่ได้ประกอบอาชีพเกษตรกรรมจะประกอบอาชีพรับจ้าง และทำอุตสาหกรรมในครัวเรือนได้แก่ ทอผ้า หน่อไม้อัด แปรรูปผลิตภัณฑ์ทางการเกษตร เช่น ก๋วยเตี๋ยว ก๋วยเชื่อม

ตำบลสันกลาง มีพื้นที่ถือครองทั้งหมด ประมาณ ๓๓,๔๓๗ ไร่ พื้นที่ส่วนใหญ่ใช้ทำนาข้าว ทำไร่ และทำสวนผลไม้ ได้แก่ ลำไย แก้วมังกร เป็นต้น

ข้อมูลการเกษตร

หมู่ที่	หมู่บ้าน	ครัวเรือน เกษตรกร	พื้นที่ ทั้งหมด (ไร่)	พื้นที่การเกษตร (ไร่)				
				ข้าวนาปี	ข้าวนาปรัง	ลำไย	ข้าวโพด	อื่น ๆ
๑	ป่าเหยียง	๑๐๖	๘๐๓	๓๔๖	๒๘	๑๓๑	๕๐	-
๒	แม่คาวหลวง	๑๖๖	๑,๓๗๒	๗๙๔	๕๗	๓๘๔	๒๐	-
๓	ถ้ำ	๑๒๔	๑,๐๕๗	๔๑๐	-	๑๗๕	๓๒๐	-
๔	ป่าข่า	๒๑๙	๒,๗๖๐	๑,๕๓๔	๑,๐๕๕	๑๖๐	-	-
๕	ป่าตึก	๙๐	๘๕๖	๕๖๒	๒๓๗	๕๗	-	-
๖	แม่คาวโตน	๙๕	๗๖๙	๔๙๓	๒๓๖	๔๐	-	-
๗	สันผักฮี้	๒๒๒	๒,๒๙๐	๑,๒๖๕	๙๗๑	๕๔	-	-
๘	ทาทรายมูล	๑๘๔	๒,๒๗๐	๑,๔๕๘	๗๒๙	๓๙	-	-
๙	หัวฝาย	๒๓๕	๑,๙๖๓	๙๘๔	๔๘๑	๑๙๘	๑๐๐	-
๑๐	ผาจ้อ	๑๖๕	๑,๓๑๓	๗๗๖	-	๒๓๑	๑๐๘	-
๑๑	ป่าเปา	๙๗	๙๔๑	๖๒๑	๑๒๖	๑๗๗	-	-
๑๒	ใหม่พัฒนา	๑๕๗	๑,๒๗๘	๒๑๗	-	๑๕๘	๕๒๐	-
๑๓	ร่องลึก	๙๖	๑,๓๗๖	๘๒๙	๕๒๙	๑๘	-	-
๑๔	ป่าขาดอนชัย	๒๑๘	๑,๓๘๖	๑,๓๘๖	๑,๑๒๔	๑๖๘	-	-
๑๕	แม่คาวดวงดี	๑๐๖	๘๘๐	๔๖๓	๑๐๖	๒๓๕	๓๐	-
๑๖	สันโค้ง	๑๐๐	๑,๐๓๔	๕๗๓	๔๐๓	๕๘	-	-
๑๗	แม่คาวโตนพัฒนา	๒๓	๒๕๔	๗๕	๗๐	๑๐๙	-	-
๑๘	เวียงสา	๗๔	๖๐๓	๒๐	๗	๑๖๖	๒๖๐	-
รวม		๒,๒๕๐	๒๐,๐๖๙	๘,๔๐๕	๖,๑๕๙	๒,๕๕๘	๑,๔๐๘	-

* ข้อมูล ณ เดือน พฤษภาคม พ.ศ.๒๕๕๙ ที่มา สำนักงานเกษตรอำเภอพาน

พื้นที่การเกษตร ๒๐,๐๖๙ ไร่ คุณภาพดินทำการเกษตร ดินส่วนใหญ่เป็นกรวดทราย หน้าดินถูกชะล้าง พื้นที่ทำการเกษตร เป็นที่ราบสูง ขาดแคลนน้ำที่จะทำการเกษตรกรรมในฤดูแล้ง

การรวมกลุ่มอาชีพ

ได้แก่ สหกรณ์ อบต.สันกลาง , กลุ่มผู้เลี้ยงสัตว์ , กลุ่มพัฒนาสตรี , ร้านค้าชุมชน , กลุ่มออมทรัพย์ , กลุ่มจักสานภูมิปัญญาท้องถิ่น , กลุ่มไม้กวาด และธนาคารข้าว

แหล่งเงินทุน

๑. ธนาคารพาณิชย์
๒. ธนาคารเพื่อการเกษตรและสหกรณ์การเกษตร
๓. กองทุนหมู่บ้าน
๔. สหกรณ์การเกษตร

สภาพสังคม

การศึกษา

- | | | | |
|------------------------|-------|----|------|
| ๑. โรงเรียนประถมศึกษา | จำนวน | ๓ | แห่ง |
| ๒. โรงเรียนขยายโอกาส | จำนวน | ๑ | แห่ง |
| ๓. ศูนย์พัฒนาเด็กเล็ก | จำนวน | ๒ | แห่ง |
| ๔. ที่อ่านหนังสือพิมพ์ | จำนวน | ๑๘ | แห่ง |

สถาบันและองค์กรศาสนา

- | | | | |
|--------------|-------|----|------|
| ๑. วัด | จำนวน | ๑๑ | แห่ง |
| ๒. สำนักสงฆ์ | จำนวน | ๓ | แห่ง |

ขนบธรรมเนียมประเพณี และศิลปวัฒนธรรม

๑. ประเพณีสงกรานต์
๒. ประเพณีแห่เทียนพรรษา
๓. ประเพณีทอดกฐิน ผ้าป่าสามัคคี
๔. ประเพณีลอยกระทง
๕. ตักบาตรเป็งพุทธ
๖. ตักบาตรขึ้นปีใหม่
๗. ตักบาตรเทโว
๘. ตานก๋วยสลาก
๙. ตานธรรมหลวง

การสาธารณสุข

- | | | | |
|--------------------------------|-------|---|------|
| ๑. โรงพยาบาลส่งเสริมสุขภาพตำบล | จำนวน | ๒ | แห่ง |
| - มีข้าราชการปฏิบัติงานประจำ | จำนวน | ๕ | คน |
| - และลูกจ้าง | จำนวน | ๕ | คน |
| ๒. สถานพยาบาลเอกชน | จำนวน | ๑ | แห่ง |

ความปลอดภัยในชีวิตและทรัพย์สิน

- | | | | |
|-----------------------------------|-------|-----|------|
| ★ ตูยามตำรวจ | จำนวน | ๑ | แห่ง |
| มีเจ้าหน้าที่ตำรวจปฏิบัติงานประจำ | จำนวน | ๒ | นาย |
| ★ ศูนย์ อปพร. | จำนวน | ๑ | แห่ง |
| มีสมาชิก อปพร. | จำนวน | ๑๕๐ | คน |

การท่องเที่ยว

ตำบลสันกลางมีแหล่งท่องเที่ยวที่สำคัญ ดังนี้

๑. แหล่งท่องเที่ยวบ่อน้ำพุเย็น หมู่ที่ ๒
๒. แหล่งท่องเที่ยวหนองถ้ำ หนองผา หมู่ที่ ๓
๓. อ่างเก็บน้ำห้วยผาแดง หมู่ที่ ๑๘

รายได้เฉลี่ยของครัวเรือนตำบลสันกลาง

- รายได้เฉลี่ย ๗๕,๔๘๐ บาท/ครัวเรือน/ปี (ข้อมูล จปฐ.ปี ๒๕๕๙)

โครงสร้างพื้นฐาน

การคมนาคม

การคมนาคมในตำบลสันกลางสามารถติดต่อกันได้ทุกหมู่บ้าน และสามารถเชื่อมต่อกันระหว่างตำบลกับอำเภอ ระหว่างตำบลกับจังหวัด โดยมีถนนสายสำคัญ ได้แก่

๑. ถนนพหลโยธิน หมายเลข ๑ สายเชียงราย - กรุงเทพฯ ผ่านพื้นที่หมู่ที่ ๖ และหมู่ที่ ๑๗ ช่วงกิโลเมตรที่ ๗๘๘ - ๗๙๐ ระยะทางประมาณ ๒ กิโลเมตร
๒. ถนนลาดยางเลียบบคลองชลประทาน ผ่านพื้นที่ หมู่ที่ ๗ และหมู่ที่ ๙ เชื่อมตำบลทรายขาวและตำบลป่าหุง ระยะทางประมาณ ๔ กิโลเมตร
๓. ถนนลาดยางทางหลวงชนบท สายทาง ๑๐๔๘ สายแม่ควาโดน - บ้านลีซอ ผ่านหมู่ที่ ๖ , หมู่ที่ ๕ , หมู่ที่ ๑๖ , หมู่ที่ ๔ , หมู่ที่ ๑๔ , หมู่ที่ ๙ , หมู่ที่ ๑๕ , หมู่ที่ ๒ , หมู่ที่ ๑๐ , หมู่ที่ ๓ และหมู่ที่ ๑๒ ระยะทางประมาณ ๑๕ กิโลเมตร
๔. ถนนเลียบบคลองชลประทาน ซอย ๔ ผ่านพื้นที่ หมู่ที่ ๖ , หมู่ที่ ๑๖ , หมู่ที่ ๑๔ , หมู่ที่ ๔ และหมู่ที่ ๙ ระยะทางประมาณ ๕ กิโลเมตร
๕. ถนนลาดยาง จากหมู่ที่ ๒ ผ่านหมู่ที่ ๑ , หมู่ที่ ๑๑ , หมู่ที่ ๗ เชื่อมต่อบ้านใหม่สันผักหละ ตำบลเมืองพาน ระยะทางประมาณ ๘ กิโลเมตร
๖. ถนนลาดยางจากสี่แยกแม่ควาโดนเชื่อมต่อบ้านไร่อ้อย ตำบลสันตีสู่ข
๗. ถนนสายทาง อบจ. จากหมู่ที่ ๑๘ เชื่อมต่อบ้านหนองผักจิก ตำบลทรายขาว ระยะทาง ๕ กิโลเมตร

การโทรคมนาคม

- | | | |
|-----------------------------|-------|---------------|
| ๑. ตู้โทรศัพท์สาธารณะ | จำนวน | ๒๙ แห่ง |
| ๒. ผู้ใช้โทรศัพท์พื้นฐาน | จำนวน | ๕๒๐ เลขหมาย |
| ๓. ผู้ใช้โทรศัพท์เคลื่อนที่ | จำนวน | ๔,๒๐๐ เลขหมาย |
| ๔. ไปรษณีย์เอกชน | จำนวน | ๑ แห่ง |

การไฟฟ้า

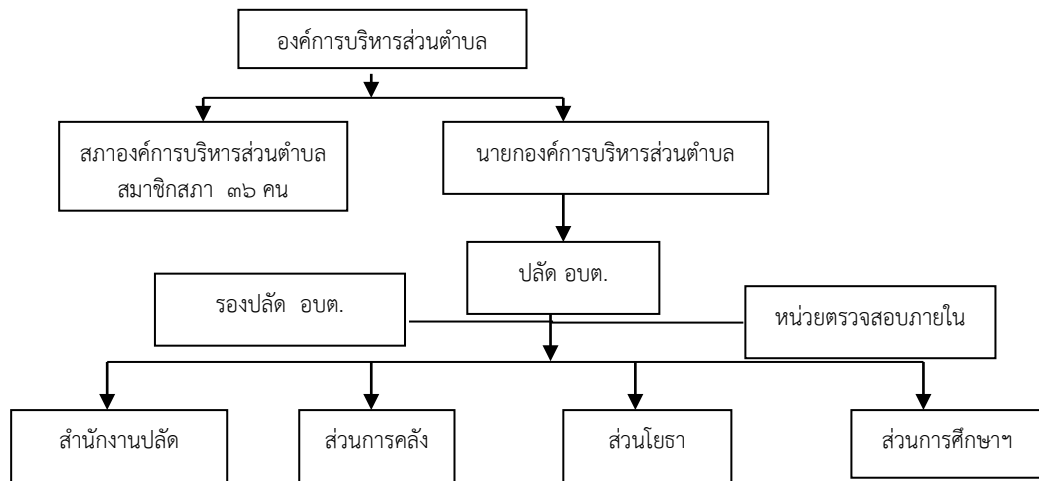
- | | | |
|------------------------------|-------|-------------|
| - จำนวนหมู่บ้านที่มีไฟฟ้าใช้ | จำนวน | ๑๘ หมู่บ้าน |
|------------------------------|-------|-------------|

มวลชนจัดตั้ง

- | | | |
|---------------------------------|-------|--------|
| ๑. ลูกเสือชาวบ้าน ๔ รุ่น | จำนวน | ๖๒๔ คน |
| ๒. ไทยอาสาป้องกันชาติ ๑ รุ่น | จำนวน | ๒๖๐ คน |
| ๓. กองทุนเพื่อความมั่นคง ๑ รุ่น | จำนวน | ๔๒๐ คน |
| ๔. อปป. ๔ รุ่น | จำนวน | ๕๑๒ คน |
| ๕. อปพร. ๒ รุ่น | จำนวน | ๒๐๐ คน |
| ๖. สายตรวจอาสา | จำนวน | ๒๐๐ คน |
| ๗. รสทป. ๑ รุ่น | จำนวน | ๒๐๐ คน |

๒.๒ ข้อมูลเกี่ยวกับศักยภาพขององค์การบริหารส่วนตำบลสันกลาง โครงสร้างและอำนาจหน้าที่ขององค์การบริหารส่วนตำบล

ที่ทำการองค์การบริหารส่วนตำบลสันกลาง ตั้งอยู่ เลขที่ ๑๑๑ ถนน บริเวณพระธาตุดอนมูล หมู่ที่ ๑๕ ตำบลสันกลาง อำเภอพาน จังหวัดเชียงราย ประกอบด้วยสภาองค์การบริหารส่วนตำบล และนายกองค์การบริหารส่วนตำบล สำหรับโครงสร้างการบริหารขององค์การบริหารส่วนตำบลขนาดกลาง ประกอบด้วย



มีนายกองค์การบริหารส่วนตำบล ซึ่งมาจากการเลือกตั้ง และมีรองนายกองค์การบริหารส่วนตำบล ๒ คน และเลขานุการนายกองค์การบริหารส่วนตำบล ๑ คน

- พนักงานส่วนตำบลทั้งหมด จำนวน ๑๙ คน
- พนักงานจ้างตามภารกิจ จำนวน ๕ คน
- พนักงานจ้างทั่วไป จำนวน ๖ คน

อำนาจหน้าที่ขององค์การบริหารส่วนตำบล

ตามพระราชบัญญัติสภาตำบลและองค์การบริหารส่วนตำบล พ.ศ.๒๕๓๗ และแก้ไขเพิ่มเติมจนถึงฉบับที่ ๕ มาตรา ๖๗ และมาตรา ๖๘ มีดังต่อไปนี้

มาตรา ๖๗ ภายใต้บังคับแห่งกฎหมาย องค์การบริหารส่วนตำบล มีหน้าที่ต้องทำในเขตองค์การบริหารส่วนตำบล ดังต่อไปนี้

- (๑) จัดให้มีและบำรุงรักษาทางน้ำและทางบก
- (๒) รักษาความสะอาดของถนน ทางน้ำ ทางเดิน และที่สาธารณะ รวมทั้งกำจัดมูลฝอยและสิ่งปฏิกูล
- (๓) ป้องกันโรคและระงับโรคติดต่อ
- (๔) ป้องกันและบรรเทาสาธารณภัย
- (๕) ส่งเสริมการศึกษา ศาสนา และวัฒนธรรม
- (๖) ส่งเสริมพัฒนาสตรี เด็ก เยาวชน ผู้สูงอายุ และผู้พิการ
- (๗) คุ้มครอง ดูแล และบำรุงรักษาทรัพยากรธรรมชาติและสิ่งแวดล้อม
- (๘) บำรุงรักษาศิลปะ จารีตประเพณี ภูมิปัญญาท้องถิ่นและวัฒนธรรมอันดีของท้องถิ่น
- (๙) ปฏิบัติหน้าที่อื่นตามที่ทางราชการมอบหมาย โดยจัดสรรงบประมาณ หรือบุคลากรให้

ตามความจำเป็นและสมควร

มาตรา ๖๘ ภายใต้บังคับแห่งกฎหมาย องค์การบริหารส่วนตำบลอาจจัดทำกิจการในเขตองค์การบริหารส่วนตำบล ดังต่อไปนี้

- (๑) ให้มีน้ำเพื่อการอุปโภค บริโภค และการเกษตร
- (๒) ให้มีและบำรุงการไฟฟ้าหรือแสงสว่างโดยวิธีอื่น
- (๓) ให้มีและบำรุงรักษาทางระบายน้ำ
- (๔) ให้มีและบำรุงสถานที่ประชุม การกีฬา การพักผ่อนหย่อนใจและสวนสาธารณะ
- (๕) ให้มีและส่งเสริมกลุ่มเกษตรกรและกิจการสหกรณ์
- (๖) ส่งเสริมให้มีอุตสาหกรรมในครอบครัว
- (๗) บำรุงและส่งเสริมการประกอบอาชีพของราษฎร
- (๘) การคุ้มครองดูแลและรักษาทรัพย์สินอันเป็นสาธารณสมบัติของแผ่นดิน
- (๙) หาผลประโยชน์จากทรัพย์สินขององค์การบริหารส่วนตำบล
- (๑๐) ให้มีตลาด ท่าเทียบเรือ และท่าข้าม
- (๑๑) กิจการเกี่ยวกับการพาณิชย์
- (๑๒) การท่องเที่ยว
- (๑๓) การผังเมือง

ตามพระราชบัญญัติกำหนดแผนและขั้นตอนการกระจายอำนาจให้แก่องค์กรปกครองส่วนท้องถิ่น

พ.ศ.๒๕๔๒ หมวดที่ ๒ มาตรา ๑๖ มีดังต่อไปนี้

- (๑) การจัดทำแผนพัฒนาท้องถิ่นของตนเอง
- (๒) การจัดให้มีและบำรุงรักษาทางบก ทางน้ำ และทางระบายน้ำ
- (๓) การจัดให้มีและควบคุมตลาด ท่าเทียบเรือ ท่าข้าม และที่จอดรถ
- (๔) การสาธารณูปโภคและการก่อสร้างอื่น ๆ
- (๕) การสาธารณูปการ
- (๖) การส่งเสริมการลงทุน
- (๗) การพาณิชย์ และการส่งเสริมการลงทุน
- (๘) การส่งเสริมการท่องเที่ยว
- (๙) การจัดการศึกษา
- (๑๐) การสังคมสงเคราะห์ และการพัฒนาคุณภาพชีวิต เด็ก สตรี คนชรา และผู้ด้อยโอกาส
- (๑๑) การบำรุงรักษาศิลปะ จารีตประเพณี ภูมิปัญญาท้องถิ่นและวัฒนธรรมอันดีของท้องถิ่น
- (๑๒) การปรับปรุงแหล่งชุมชนแออัด และการจัดการเกี่ยวกับที่อยู่อาศัย
- (๑๓) การจัดให้มีและบำรุงรักษาสถานที่พักผ่อนหย่อนใจ
- (๑๔) การส่งเสริมการกีฬา
- (๑๕) การส่งเสริมประชาธิปไตย ความเสมอภาค และสิทธิเสรีภาพของประชาชน
- (๑๖) การส่งเสริมการมีส่วนร่วมของราษฎรในการพัฒนาท้องถิ่น
- (๑๗) การรักษาความสะอาดและความเป็นระเบียบเรียบร้อยของบ้านเมือง
- (๑๘) การกำจัดมูลฝอย สิ่งปฏิกูล และน้ำเสีย
- (๑๙) การสาธารณสุข การอนามัยครอบครัว และการรักษาพยาบาล
- (๒๐) การจัดให้มีและควบคุมสุสาน และฌาปนสถาน
- (๒๑) การควบคุมการเลี้ยงสัตว์
- (๒๒) การจัดให้มีและควบคุมการฆ่าสัตว์

(๒๓) การรักษาความปลอดภัย ความเป็นระเบียบเรียบร้อย และการอนามัยโรงมหรสพ และ
สาธารณสถานอื่น ๆ

(๒๔) การจัดการ การบำรุงรักษา และการใช้ประโยชน์จากป่าไม้ ที่ดิน ทรัพยากรธรรมชาติ
และสิ่งแวดล้อม

(๒๕) การผังเมือง

(๒๖) การขนส่งและการวิศวกรรมจราจร

(๒๗) การดูแลรักษาที่สาธารณะ

(๒๘) การควบคุมอาคาร

(๒๙) การป้องกันและบรรเทาสาธารณภัย

(๓๐) การรักษาความสงบเรียบร้อย การส่งเสริมและสนับสนุน การป้องกันและรักษาความปลอดภัย
ในชีวิตและทรัพย์สิน

(๓๑) กิจการอื่นที่เป็นผลประโยชน์ของประชาชนในท้องถิ่น ตามที่คณะกรรมการประกาศกำหนด

ส่วนที่ ๓

สรุปผลการพัฒนาองค์การบริหารส่วนตำบลสันกลางในปีที่ผ่านมา

การปฏิบัติให้เป็นไปตามยุทธศาสตร์และแนวทางการพัฒนาที่กำหนดไว้ในแผนยุทธศาสตร์การพัฒนาและแผนพัฒนาสามปีขององค์การบริหารส่วนตำบลสันกลางในปีที่ผ่านมา ภายใต้หลักเกณฑ์อันจำกัดด้านงบประมาณ ระยะเวลา ความเดือดร้อนของประชาชน และกฎหมาย ระเบียบที่เกี่ยวข้อง ส่งผลให้การดำเนินการตามยุทธศาสตร์และแนวทางการพัฒนาดังกล่าว สามารถบรรลุเป้าหมายที่วางไว้ได้อย่างมีประสิทธิภาพ ส่วนปัญหาที่ได้จากการดำเนินงานก็จะเป็นสิ่งที่ต้องนำมาแก้ไขและปรับปรุงให้ดีขึ้น

๓.๑ การสรุปสถานการณ์การพัฒนา

การวิเคราะห์ปัญหาและความต้องการของประชาชนในเขตองค์การบริหารส่วนตำบลสันกลางนั้น สามารถจำแนกปัญหาต่าง ๆ เพื่อตอบสนองความต้องการของประชาชน ซึ่งขอบข่ายและปริมาณของปัญหา ความต้องการของประชาชนนั้นสามารถนำมาวิเคราะห์ เพื่อกำหนดวิธีการดำเนินงานให้บรรลุวัตถุประสงค์ได้ดังต่อไปนี้

ขอบข่ายและปริมาณของปัญหา

ขอบข่ายและความต้องการทางด้านโครงสร้างพื้นฐานด้านทรัพยากรธรรมชาติและสิ่งแวดล้อม ด้านเศรษฐกิจ ด้านสังคม ด้านการเมือง – การบริหาร อันจะเป็นข้อมูลนำไปสู่การแก้ไขปัญหาให้กับประชาชนต่อไป

- ด้านโครงสร้างพื้นฐาน

ก. ปัญหาการคมนาคมที่ไม่สะดวก ทางระบายน้ำ คับแคบและชำรุด ซึ่งสาเหตุมาจากถนน และทางระบายน้ำยังไม่ได้มาตรฐานและขาดการบำรุงรักษา

ข. ปัญหาการใช้ที่ดินไม่ถูกต้อง ซึ่งมีสาเหตุมาจากการใช้ที่ดินผิดประเภท และมีการบุกรุกที่ดินสาธารณะ

ค. ปัญหาการขาดแหล่งน้ำอุปโภคและบริโภค ซึ่งมีสาเหตุจากการขาดแหล่งน้ำ เพราะปริมาณน้ำไม่เพียงพอในช่วงฤดูแล้ง

- ด้านทรัพยากรธรรมชาติและสิ่งแวดล้อม

ก. ปัญหาประชาชนขาดจิตสำนึกและตระหนักถึงการจัดการทรัพยากรธรรมชาติ ซึ่งมีสาเหตุมาจากประชาชนไม่ให้ความสนใจเรื่องของส่วนรวม ถือว่าไม่ใช่ธุระของตนเอง

ข. ปัญหาประชาชนและผู้ที่เกี่ยวข้องขาดการเฝ้าระวังและป้องกัน ซึ่งมีสาเหตุมาจากมาตรการด้านกฎหมายของท้องถิ่นไม่มีประสิทธิภาพ องค์การบริหารส่วนตำบลยังไม่มีแนวทางการปฏิบัติที่ชัดเจนในเรื่องนี้

ค. ปัญหาขาดการบำบัดและฟื้นฟูทรัพยากรธรรมชาติ ซึ่งมีสาเหตุมาจากประชาชนไม่เห็นความสำคัญของทรัพยากรธรรมชาติและสิ่งแวดล้อม

ง. ปัญหาขาดการศึกษาวิจัยเชิงปฏิบัติ ซึ่งมีสาเหตุมาจากงบประมาณขององค์การบริหารส่วนตำบลมีจำกัด ประกอบกับบุคลากรขององค์การบริหารส่วนตำบลยังไม่มีความรู้ความเข้าใจที่เพียงพอต่อความต้องการของท้องถิ่น

- ด้านเศรษฐกิจ

- ก. ปัญหาของการกระจายรายได้แก่ประชาชน ซึ่งมีสาเหตุมาจากการพัฒนาแบบรวมศูนย์ โดยคำนึงถึงเฉพาะกรุงเทพมหานคร หรือจังหวัดที่เป็นศูนย์กลางของภาค โดยไม่ได้กระจายรายได้สู่ชนบท
- ข. ปัญหาเรื่องการส่งเสริมอาชีพและเพิ่มรายได้แก่ประชาชน ซึ่งมีสาเหตุมาจากไม่มีการส่งเสริมอาชีพของราษฎรอย่างจริงจังหรือไม่ถูกต้องตามหลักวิชาการ

- ด้านสังคม

- ก. ปัญหาการป้องกันรักษาและส่งเสริมสุขภาพอนามัยแก่ประชาชน ซึ่งมีสาเหตุมาจากประชาชนไม่เข้าใจและไม่ได้ให้ความสำคัญต่อสุขภาพของตนเอง
- ข. ปัญหาด้านขยะชุมชนและสถานที่ ซึ่งมีสาเหตุมาจากประชาชนขาดระเบียบ วินัยและการบริหารจัดการขยะอย่างถูกวิธี
- ค. ปัญหาด้านการศึกษา ประเพณีและวัฒนธรรมในชุมชน ซึ่งมีสาเหตุมาจากครอบครัว ชุมชนและภาครัฐไม่ได้ส่งเสริมการศึกษา ประเพณีและวัฒนธรรมของท้องถิ่นอย่างจริงจัง
- ง. ปัญหาด้านสวัสดิการและนันทนาการ ซึ่งมีสาเหตุมาจากการขาดการประชาสัมพันธ์จากหน่วยงานของรัฐและไม่เห็นความสำคัญเรื่องนี้เท่าที่ควร รวมทั้งไม่มีสถานที่พักผ่อนหย่อนใจให้กับประชาชน
- จ. ปัญหาผู้สูงอายุไม่ได้รับการดูแล

- ด้านการเมือง - การบริหาร

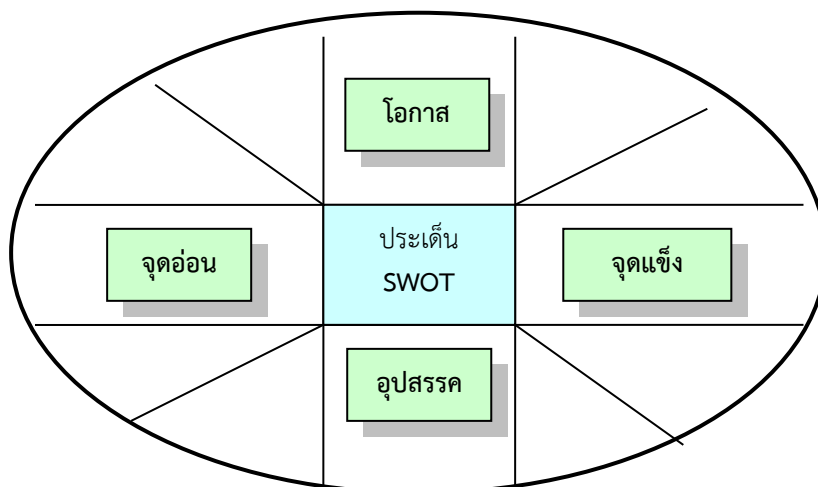
- ก. ปัญหาการมีส่วนร่วมของประชาชน ซึ่งมีสาเหตุมาจากประชาชนยังขาดจิตสำนึกทางการเมือง อาทิ เช่น การเลือกตั้งในระดับต่าง ๆ การเสนอความคิดเห็น เป็นต้น
- ข. ปัญหาประชาชนขาดความรู้ความเข้าใจในกิจการขององค์การบริหารส่วนตำบล ซึ่งมีสาเหตุมาจากการประชาสัมพันธ์ไม่ดีเท่าที่ควร
- ค. ปัญหาการปรับปรุงและพัฒนาบุคลากร ซึ่งมีสาเหตุมาจากการเสื่อมสมรรถภาพในการปฏิบัติงานของพนักงานเจ้าหน้าที่ ขาดการกระตุ้นและพัฒนาแรงจูงใจ
- ง. ปัญหาการปรับปรุงและพัฒนารายได้ขององค์การบริหารส่วนตำบล ซึ่งมีสาเหตุมาจากการที่ประชาชนไม่ให้ความร่วมมือในการให้ข้อมูลของตนเอง และการปรับปรุงระบบ แผนที่ภาษีและทะเบียนทรัพย์สินที่ยังไม่เป็นปัจจุบัน
- จ. ปัญหาการปรับปรุง พัฒนาเครื่องมือเครื่องใช้ และสถานที่ปฏิบัติงาน ซึ่งสาเหตุมาจากระบบการทำงานและเครื่องมือเครื่องใช้ที่ล้าหลัง
- ฉ. ปัญหาด้านการปรับปรุงระเบียบ ทะเบียนเอกสารขององค์การบริหารส่วนตำบล ซึ่งมีสาเหตุมาจากเจ้าหน้าที่ปฏิบัติงานขาดทักษะและความรู้ที่จำเป็น
- ช. ปัญหาด้านการรักษาความมั่นคงและความสงบเรียบร้อยของชุมชน ซึ่งมีสาเหตุมาจากมาตรการด้านกฎหมายที่หย่อนยาน ประชาชนขาดการดูแลเอาใจใส่ซึ่งกันและกัน
- ซ. ปัญหาด้านการป้องกันและบรรเทาสาธารณภัย ซึ่งมีสาเหตุมาจากองค์การบริหารส่วนตำบลมีงบประมาณจำกัดทำให้เครื่องมือเครื่องใช้ไม่ทันสมัย

จากปัญหาดังกล่าว ประชาชนมีความต้องการซึ่งเรียงลำดับความสำคัญ ดังต่อไปนี้

๑. ต้องการที่จะสร้างและบูรณะสาธารณูปโภค เช่น ถนน ทางระบายน้ำ สะพาน และ ไฟฟ้าสาธารณะ
๒. ต้องการที่จะให้มีการพัฒนาแหล่งน้ำอุปโภคและบริโภค
๓. ต้องการที่จะให้มีการพัฒนาที่ดินอย่างมีคุณภาพ
๔. ต้องการกระจายรายได้แก่ประชาชนในท้องถิ่น
๕. ต้องการพัฒนาส่งเสริมอาชีพและเพิ่มรายได้ให้แก่ประชาชน
๖. ต้องการรักษา ป้องกันและส่งเสริมสุขภาพของประชาชน
๗. ต้องการสุขภาพาลชุมชนให้มีความสะอาดและความเป็นระเบียบเรียบร้อย
๘. ต้องการส่งเสริมการศึกษา ประเพณีและวัฒนธรรมของท้องถิ่น
๙. ต้องการสวัสดิการและนันทนาการที่ดีแก่ประชาชน
๑๐. ต้องการการมีส่วนร่วมในการบริหารงานขององค์การบริหารส่วนตำบล
๑๑. ต้องการความรู้ ความเข้าใจในกิจการขององค์การบริหารส่วนตำบล
๑๒. ต้องการปรับปรุงและพัฒนาบุคลากรให้มีประสิทธิภาพ
๑๓. ต้องการปรับปรุงและพัฒนารายได้ขององค์การบริหารส่วนตำบล
๑๔. ต้องการปรับปรุงและพัฒนาเครื่องมือเครื่องใช้และสถานที่ในการปฏิบัติงานให้มีความเป็นระเบียบเรียบร้อย ได้มาตรฐาน
๑๕. ต้องการปรับปรุงระเบียบ ทะเบียน และเอกสารขององค์การบริหารส่วนตำบล
๑๖. ต้องการความมั่นคงและความสงบเรียบร้อยในชีวิตและทรัพย์สิน
๑๗. ต้องการปรับปรุงการป้องกันและบรรเทาสาธารณภัย
๑๘. ต้องการปรับปรุงและพัฒนาการกิจการพาณิชย์
๑๙. ต้องการปลูกจิตสำนึกและตระหนักในการจัดการทรัพยากรธรรมชาติและสิ่งแวดล้อม
๒๐. ต้องการที่จะมีการเฝ้าระวังและป้องกันทรัพยากรธรรมชาติและสิ่งแวดล้อม
๒๑. ต้องการที่จะบำบัดและฟื้นฟูทรัพยากรธรรมชาติและสิ่งแวดล้อม
๒๒. ต้องการให้มีการศึกษาวิจัยเชิงปฏิบัติในการจัดการทรัพยากรธรรมชาติและสิ่งแวดล้อม

จากปัญหาและความต้องการของประชาชนที่ได้กล่าวไว้เบื้องต้น รวมทั้งศักยภาพขององค์การบริหารส่วนตำบล และพิจารณาจากปัจจัยภายในที่เป็นจุดแข็งและปัจจัยภายนอกที่เป็นอุปสรรคหรือโอกาส ในการพัฒนานั้น สามารถนำมาวิเคราะห์ ด้วยเทคนิค SWOT Analysis เพื่อประเมินศักยภาพของท้องถิ่น และกำหนดแนวทางในการตัดสินใจ โดยพิจารณาถึงปัจจัยภายใน ซึ่งได้แก่ จุดแข็ง (Strengths – S) จุดอ่อน (Weaknesses – W) และปัจจัยภายนอกได้แก่ โอกาส (Opportunities – O) และอุปสรรค (Threats – T) ซึ่งต้องนำมาเข้าตารางเพื่อวิเคราะห์ต่อไป

การวิเคราะห์ด้วยเทคนิค SWOT Analysis



จุดแข็ง (Strengths)

๑. พื้นที่อุดมสมบูรณ์เป็นแหล่งเพาะปลูกพืชเศรษฐกิจ และการประมง
๒. มีแหล่งท่องเที่ยวเชิงนิเวศในเขตองค์การบริหารส่วนตำบล
๓. มีศิลปวัฒนธรรม และประเพณีอันเป็นเอกลักษณ์ของท้องถิ่น
๔. มีเอกลักษณ์ล้ำนาคด้านวัฒนธรรม ประเพณี ภาษา
๕. ประชาชน ชุมชน ให้ความร่วมมือ การสนับสนุน ตรวจสอบการทำงานขององค์การบริหารส่วนตำบล
๖. เป็นแหล่งต้นน้ำลำธารหลายสาย มีน้ำสำหรับการเกษตรตลอดปี
๗. ส่งเสริมการมีส่วนร่วมของประชาชนในรูปแบบประชาคม
๘. มีระบบเทคโนโลยีสารสนเทศที่ทันสมัย
๙. การใช้จ่ายเงินงบประมาณเป็นไปอย่างมีประสิทธิภาพและบรรลุเป้าหมาย

จุดอ่อน (Weaknesses)

๑. ประชาชนส่วนใหญ่ มีฐานะยากจน ขาดการพัฒนาอย่างต่อเนื่อง
๒. เกิดภัยธรรมชาติ เช่น อุทกภัย วาตภัย เป็นต้น
๓. ปัญหาทางสังคม ได้แก่ ยาเสพติด โรคเอดส์ ผู้พิการ เด็กด้อยโอกาส
๔. แรงงานไม่มีคุณภาพ ขาดการพัฒนาอย่างต่อเนื่องและจริงจัง
๕. การจัดการด้านการตลาด การผลิต และรูปสินค้า ไม่มีประสิทธิภาพ
๖. ระบบสารสนเทศยังไม่ทั่วถึง และไม่มีประสิทธิภาพ
๗. มีฟาร์มปศุสัตว์จำนวนมากแต่ขาดการจัดการอย่างถูกวิธี ทำให้เกิดปัญหาน้ำเน่าเสียและมลพิษทางกลิ่น ส่งผลต่อสุขภาพของประชาชน
๘. ปัญหาแหล่งท่องเที่ยวเสื่อมโทรมขาดการบำรุงรักษาอย่างต่อเนื่อง
๙. งบประมาณมีจำนวนจำกัด มีรายได้ที่ได้รับการจัดสรรไม่เพียงพอต่อการพัฒนา
๑๐. เยาวชนขาดความตระหนักในการเข้าไปมีส่วนร่วมในกิจกรรมทางศาสนา

โอกาส (Opportunities)

๑. รัฐให้การสนับสนุนการดำเนินงานของท้องถิ่น ทั้งด้านเศรษฐกิจ ระบบสาธารณสุข โภค และ สาธารณูปการ
๒. พระราชบัญญัติกำหนดแผนและขั้นตอนการกระจายอำนาจให้แก่องค์กรปกครองส่วนท้องถิ่น พ.ศ.๒๕๔๒ กำหนดให้องค์กรปกครองส่วนท้องถิ่นมีอำนาจหน้าที่ในการจัดระบบบริการสาธารณะเพื่อประโยชน์ ของประชาชนในท้องถิ่น โดยที่หน่วยงานราชการส่วนกลางและส่วนภูมิภาคส่งเสริมและสนับสนุนการถ่ายโอน ภารกิจให้แก่องค์กรบริหารส่วนตำบล
๓. รัฐบาลให้ความสำคัญในการดำเนินการเกี่ยวกับการแก้ไขปัญหาความยากจน
๔. รัฐบาลมีนโยบายและให้ความสำคัญในการป้องกันและแก้ไขปัญหาสิ่งแวดล้อม
๕. รัฐบาลสนับสนุนให้แต่ละท้องถิ่นมีบทบาทในการอนุรักษ์ ฟื้นฟู เผยแพร่ และถ่ายทอดวัฒนธรรม ประเพณี และภูมิปัญญาท้องถิ่นมากขึ้น
๖. การแก้ปัญหาคความยากจน ปัญหายาเสพติด ตามนโยบายของรัฐบาล
๗. การสร้างความเข้มแข็งตามระบบเศรษฐกิจแบบพอเพียง

อุปสรรค (Treats)

๑. ภาวะเบี้ยบางฉบับ ยังไม่สามารถตอบสนองความต้องการของประชาชนได้ทันที
๒. สถานการณ์ทางเศรษฐกิจ เช่น ราคาน้ำมัน ดอกเบี้ยเงินกู้ฯ ส่งผลต่อค่าใช้จ่ายในชีวิตประจำวัน ของประชาชน
๓. งบประมาณที่มีอยู่อย่างจำกัด ทำให้การดำเนินการโครงการที่ต้องใช้งบประมาณสูงไม่สามารถ ดำเนินการได้
๔. ความทันสมัยและกระแสวัฒนธรรมต่างชาติทำให้ประชาชนในท้องถิ่นมีวิถีชีวิตที่เปลี่ยนแปลงไป จากเดิม และหันไปนิยมวัฒนธรรมการบริโภคมากขึ้น
๕. ห่วงระยะเวลาในการจัดสรร/เบิกจ่ายเงินอุดหนุนของรัฐบาลล่าช้าไม่แน่นอน
๖. ค่าครองชีพสูง
๗. ภาวะวิกฤตการณ์ราคาสินค้าแพง
๘. ตลาดสินค้าการเกษตรมีความต้องการไม่แน่นอน
๙. เหตุการณ์บ้านเมืองและสถานการณ์ทางการเมืองมีความไม่แน่นอน
๑๐. สภาวะอากาศและฤดูกาลเปลี่ยนแปลงซึ่งมีผลต่อภาคเกษตรกรรมมาก

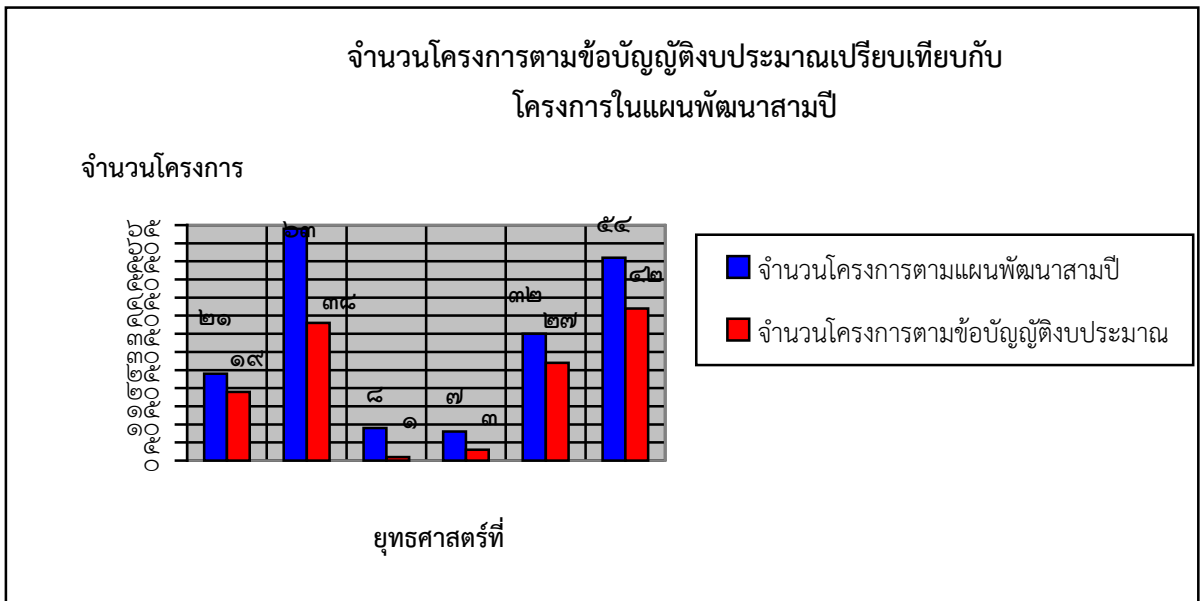
จากผลการวิเคราะห์ ทำให้ทราบว่า การพัฒนาในอนาคตขององค์การบริหารส่วนตำบลสันกลาง มีดังนี้

๑. ประชาชนในเขตองค์การบริหารส่วนตำบลต้องได้รับการบริการพื้นฐานด้านคมนาคม ไฟฟ้า ประปา การสื่อสารอย่างทั่วถึง
๒. องค์การบริหารส่วนตำบลสันกลางมีสภาพน่าอยู่ อากาศสดใส ต้นไม้เขียวขจี และพัฒนาระบบนิเวศ สมดุลและยั่งยืน
๓. กลุ่มอาชีพมีความเข้มแข็ง ได้รับการสนับสนุนกิจกรรมพื้นฐาน พัฒนาคุณภาพและเพิ่มมูลค่า ผลิตภัณฑ์
๔. ประชาชน ชุมชน มีศักยภาพในการดูแลสุขภาพได้อย่างเหมาะสม มีหลักประกันสุขภาพ ได้รับ บริการด้านสุขภาพที่มีมาตรฐานและเท่าเทียมกัน

๕. สร้างโอกาสการมีงานทำ มีรายได้ให้กับประชากรวัยแรงงาน ส่งเสริมด้านการช่วยเหลือผู้ด้อยโอกาส เด็ก สตรี และคนชรา ให้ได้อยู่อย่างปกติสุขในสังคม ประสานพหุภาคีเพื่อให้เกิดประสิทธิภาพ
๖. พัฒนาศักยภาพของกลุ่มองค์กรอาสาสมัคร องค์กรชุมชนและประชาชนชาวบ้านให้มีความเข้มแข็งเพิ่มขึ้นในการดำเนินกิจกรรม เพื่อรักษาวัฒนธรรมประเพณีท้องถิ่นและความปลอดภัยในชีวิตและทรัพย์สิน
๗. ประชาชนร่วมใจด้านภัยยาเสพติด โดยผนึกกำลังองค์กรต่าง ๆ หน่วยงานราชการต่อต้านยาเสพติดอย่างจริงจัง ต่อเนื่องและเฝ้าระวังด้วยระบบบริหารและจัดการที่ชัดเจน เข้มแข็งและมีเอกภาพ
๘. บุคลากรได้รับการพัฒนา มีจิตสำนึกในการให้บริการประชาชน และมีทักษะในการใช้เทคโนโลยีสมัยใหม่
๙. องค์การบริหารส่วนตำบลสันกลาง มีเครื่องมือ อุปกรณ์ที่จำเป็น สามารถใช้บริหารจัดการอย่างมีประสิทธิภาพ

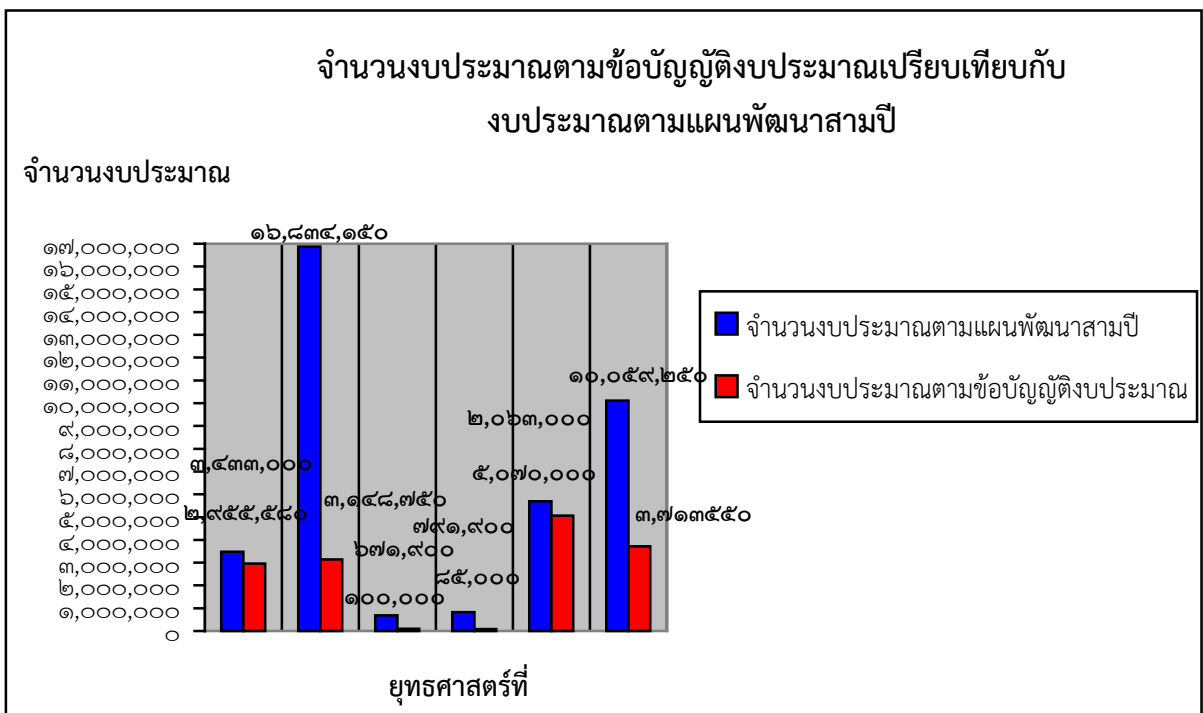
๓.๒ การประเมินผลการนำแผนพัฒนาไปปฏิบัติในเชิงปริมาณ

แผนภูมิเปรียบเทียบจำนวนโครงการในข้อบัญญัติงบประมาณกับจำนวนโครงการแผนพัฒนาสามปี (ปี ๒๕๕๘)



คิดเป็นร้อยละ ๗๐.๒๗ (สูตร : จำนวนโครงการในข้อบัญญัติคูณด้วย ๑๐๐หารด้วยจำนวนโครงการที่บรรจุในแผนพัฒนาสามปี = $130 \times 100 \div 185$)

แผนภูมิเปรียบเทียบจำนวนงบประมาณในข้อบัญญัติงบประมาณกับจำนวนงบประมาณในแผนพัฒนาสามปี (ปี ๒๕๕๘)



คิดเป็นร้อยละ ๔๔.๕๒ (สูตร : จำนวนงบประมาณในข้อบัญญัติคูณด้วย ๑๐๐หารด้วยจำนวนงบประมาณในแผนพัฒนาสามปี = $15,072,880 \times 100 \div 33,853,200$)

๓.๓ การประเมินประสิทธิผลของแผนพัฒนาในเชิงคุณภาพ

เนื่องจากองค์การบริหารส่วนตำบลสันกลาง ซึ่งเป็นองค์การบริหารส่วนตำบลขนาดกลางมีงบประมาณค่อนข้างจำกัด ส่งผลต่อการพัฒนาเกี่ยวกับโครงการที่เกี่วกับกายภาพ เช่น การก่อสร้างอ่างเก็บน้ำหรือถนนเชื่อมระหว่างตำบลหรือหมู่บ้านหลายหมู่บ้านที่มีระยะทางค่อนข้างยาว ไม่สามารถดำเนินการเองได้ ต้องอาศัยเงินอุดหนุนเฉพาะกิจจากหน่วยงานอื่นมาดำเนินการ และโครงสร้างพื้นฐานด้านอื่น ๆ ควบคู่กันไป โดยยังคงเป็นหน่วยงานหลักในการอนุรักษ์ทรัพยากรธรรมชาติและสิ่งแวดล้อม การรักษาขนบธรรมเนียมประเพณีอันเป็นเอกลักษณ์ของท้องถิ่น การป้องกันและบรรเทาสาธารณภัย รวมทั้งการส่งเสริมอาชีพแก่ประชาชนเพื่อให้ประชาชนมีรายได้เพิ่ม อันจะเป็นการพัฒนาเศรษฐกิจของท้องถิ่นในภาพรวม

๓.๔ การบริหารงบประมาณขององค์การบริหารส่วนตำบลสันกลาง ปีงบประมาณ พ.ศ.๒๕๕๙

รายรับ ปีงบประมาณ ๒๕๕๙

๑. ภาษีอากร	๓๔๖,๐๐๐	บาท
๒. ค่าธรรมเนียมค่าปรับและใบอนุญาต	๕๘,๗๐๐	บาท
๓. รายได้จากทรัพย์สิน	๒๐๑,๐๐๐	บาท
๔. รายได้เบ็ดเตล็ด	๕๐,๑๐๐	บาท
๕. ภาษีจัดสรร	๑๗,๘๘๗,๖๖๐	บาท
๖. เงินอุดหนุน-ถ่ายโอนภารกิจเลือกทำ	<u>๑๑,๔๕๖,๕๔๐</u>	บาท
รวมรายรับทั้งสิ้น	<u>๓๐,๐๐๐,๐๐๐</u>	บาท

รายจ่าย ปีงบประมาณ ๒๕๕๙

๑. หมวดรายจ่ายงบกลาง - เงินสำรองจ่าย	๑,๕๓๐,๒๓๐	บาท
๒. หมวดเงินเดือน	๑๒,๘๐๖,๐๒๐	บาท
๓. หมวดค่าตอบแทนใช้สอยและวัสดุ และหมวดสาธารณูปโภค	๘,๘๐๐,๐๐๐	บาท
๔. หมวดเงินอุดหนุน	๒,๑๐๐,๗๕๐	บาท
๕. หมวดค่าครุภัณฑ์ที่ดินและสิ่งก่อสร้าง	<u>๔,๗๖๓,๐๐๐</u>	บาท
รวมรายจ่ายทั้งสิ้น	<u>๓๐,๐๐๐,๐๐๐</u>	บาท

ส่วนที่ ๔

การนำแผนพัฒนาสามปีไปสู่การปฏิบัติ

๔.๑ แนวทางการพัฒนาและแผนยุทธศาสตร์การพัฒนาขององค์การบริหารส่วนตำบลสันกลาง

วิสัยทัศน์ (Vision)

จุดมุ่งหมายในการพัฒนาขององค์การบริหารส่วนตำบลสันกลางที่ต้องการให้เกิดขึ้นในอนาคตคือ
 “ สันกลางวิถีธรรม วิถีไทย วิถีพอเพียง ”

พันธกิจ (Mission)

๑. ปรับปรุงและพัฒนาาระบบสาธารณูปโภคและโครงสร้างพื้นฐานให้ได้มาตรฐานและเพียงพอต่อความต้องการของประชาชน
๒. ส่งเสริม พื้ฟู และอนุรักษ์ศิลปวัฒนธรรมประเพณี และภูมิปัญญาท้องถิ่น
๓. อนุรักษ์และฟื้นฟูทรัพยากรธรรมชาติและสิ่งแวดล้อม และบริหารจัดการอย่างมีประสิทธิภาพ
๔. ปรับปรุงและพัฒนาาระบบการบริหารจัดการ ตลอดจนความมั่นคงและปลอดภัยในชีวิตและทรัพย์สินของประชาชน
๕. ส่งเสริมและสนับสนุนการมีส่วนร่วมและความร่วมมือต่างๆ ตามแนวทางการบริหารจัดการบ้านเมืองที่ดี
๖. การพัฒนาศักยภาพของคนในชุมชนให้มีความเข้มแข็ง ตามแนวทางเศรษฐกิจแบบพอเพียง
๗. ปรับปรุงระบบการบริหารการเงินการคลังให้สอดคล้องกับอำนาจหน้าที่เพื่อรองรับการกระจายอำนาจรัฐสู่ท้องถิ่น
๘. ส่งเสริมและพัฒนากลุ่มอาชีพให้มีความเข้มแข็ง และมีศักยภาพในการบริหารจัดการตนเอง
๙. พัฒนาเทคโนโลยีสารสนเทศเพื่อการบริหารและการบริการให้มีประสิทธิภาพยิ่งขึ้น เพื่อสนับสนุนการบริหารจัดการบ้านเมืองที่ดี

จุดมุ่งหมายเพื่อการพัฒนา

๑. ดำเนินการปรับปรุงและพัฒนาาระบบสาธารณูปโภคและโครงสร้างพื้นฐานให้ได้มาตรฐานและเพียงพอต่อความต้องการของประชาชน
๒. ส่งเสริม พื้ฟู และอนุรักษ์ศิลปวัฒนธรรมประเพณี และภูมิปัญญาท้องถิ่น
๓. จัดการอนุรักษ์และฟื้นฟูทรัพยากรธรรมชาติและสิ่งแวดล้อม ให้มีความสมดุลทางธรรมชาติ
๔. ดำเนินการเพื่อความปลอดภัยในชีวิตและทรัพย์สินของประชาชน รวมทั้งป้องกันและแก้ไขปัญหาเสพติด
๕. ส่งเสริมและสนับสนุนให้เกิดความร่วมมือระหว่างประชาชน หน่วยงานภาครัฐ เอกชนเพื่อให้บริการจุดมุ่งหมายเพื่อการพัฒนา
๖. สร้างความเข้มแข็งให้ชุมชน โดยชุมชนเข้ามามีส่วนร่วมในกระบวนการพัฒนา และแก้ไขปัญหาของตนเองอย่างมีประสิทธิภาพ
๗. ปรับปรุงระบบการบริหารการเงินการคลังให้สอดคล้องกับอำนาจหน้าที่เพื่อรองรับการกระจายอำนาจรัฐสู่ท้องถิ่น อย่างมีประสิทธิภาพ
๘. เพิ่มขีดความสามารถของกลุ่มอาชีพต่างๆ ให้สามารถบริหารจัดการอย่างมีประสิทธิภาพ
๙. พัฒนาประสิทธิภาพการบริหารจัดการภายในองค์กรและการให้บริการประชาชนให้มีประสิทธิภาพยิ่งขึ้น มีความพึงพอใจในการให้บริการขององค์กร

การพัฒนาตามนโยบายผู้บริหารท้องถิ่น

๑. การพัฒนาด้านเศรษฐกิจ

- (๑) ส่งเสริมการสร้างงาน สร้างอาชีพ สร้างรายได้ ลดรายจ่าย เพิ่มรายได้ให้กับชุมชน
- (๒) ส่งเสริมการใช้ปรัชญาเศรษฐกิจพอเพียงตามแนวพระราชดำริ
- (๓) ส่งเสริมกองทุนหมุนเวียนทุก ๆ หมู่บ้าน
- (๔) จัดให้มีเจ้าหน้าที่การเกษตรควบคุมดูแลงานด้านการเกษตรอย่างต่อเนื่อง

๒. การพัฒนาด้านสังคมและการมีส่วนร่วม

- (๑) สนับสนุนงบประมาณให้ชมรมปกครองท้องที่ในการดูแลรักษาความสงบเรียบร้อย
- (๒) สนับสนุนงบประมาณสายตรวจอาสา อ.ป.พ.ร. อสม. กลุ่มพัฒนาสตรี ผู้สูงอายุ และเยาวชน ในการจัดทำกิจกรรมต่าง ๆ ในตำบล
- (๓) สนับสนุนงบประมาณและเตรียมความพร้อมช่วยเหลืออุทกภัย วาตภัย อัคคีภัย อย่างทั่วถึง

๓. การพัฒนาด้านโครงสร้างพื้นฐาน

- (๑) ก่อสร้าง ปรับปรุงเส้นทางคมนาคมเข้าสู่พื้นที่การเกษตรเพื่อลดต้นทุนการเกษตรอย่างทั่วถึง
- (๒) ก่อสร้างเส้นทางคมนาคม สาธารณูปโภคให้เพียงพอต่อความต้องการของพี่น้องประชาชนตลอดถึง การปรับปรุงดูแลซ่อมแซมถนนหนทาง ติดตั้งไฟฟ้าสาธารณะ สร้างอาคารสถานที่

๔. การพัฒนาด้านแหล่งน้ำ

- (๑) ดูแลให้มีน้ำสะอาดให้เพียงพอต่อการอุปโภคบริโภคอย่างทั่วถึง
- (๒) ดำเนินการขุดลอกลำเหมืองเพื่อให้น้ำเข้าสู่ไร่นาอย่างทั่วถึงทุก ๆ หมู่บ้าน ตามโครงการ น้ำเข้าง่าย ระบายได้เร็ว พื้นที่การเกษตรเขียวชอุ่ม เพิ่มพูนผลผลิตและรายได้

๕. พัฒนาด้านการศึกษา ศาสนา ประเพณีวัฒนธรรม

- (๑) สนับสนุนการศึกษาทุกระดับให้ทั่วถึง จัดสรรงบประมาณอาหารกลางวัน อาหารเสริม (นม) ให้ทุกโรงเรียน และบริการอินเทอร์เน็ตไร้สายเพื่อการศึกษาในเขตตำบล
- (๒) สนับสนุนงบประมาณให้โรงเรียนผู้สูงอายุ และส่งเสริมนักเรียนเข้าร่วมกิจกรรมทางศาสนาและรัฐประเพณีล้านนา
- (๓) สนับสนุนประเพณีชนเผ่า เช่น ประเพณีตรุษจีน คริสต์มาส และประเพณีเลี้ยงผีขุนน้ำ

๖. พัฒนาด้านการรักษาทรัพยากรธรรมชาติและสิ่งแวดล้อม

- (๑) ปรับปรุงภูมิทัศน์สถานที่ท่องเที่ยวบ่อน้ำพุเย็น อ่างผาแดง หนองถ้ำ หนองผา
- (๒) ดำเนินการแก้ไขปัญหาขยะในชุมชนตามโครงการธนาคารขยะรีไซเคิล
- (๓) ดำเนินการพัฒนาเส้นทางเชื่อมของหมู่บ้านเพื่อรักษาสิ่งแวดล้อมอย่างต่อเนื่อง

ยุทธศาสตร์ และแนวทางการพัฒนาท้องถิ่น
ประกอบด้วย ๖ ยุทธศาสตร์ ได้แก่

ยุทธศาสตร์การพัฒนา	แนวทางการพัฒนา
<p>๑. ยุทธศาสตร์การพัฒนาทางการศึกษา</p>	<p>๑.๑ ส่งเสริมสนับสนุน การพัฒนาคุณภาพมาตรฐาน การศึกษาทั้งในระบบ นอกกระบบและการศึกษาตามอัธยาศัย ให้มีคุณภาพและตามเกณฑ์มาตรฐาน</p> <p>๑.๒ ส่งเสริมสนับสนุน การศึกษาเรียนรู้ตามความสนใจ และความจำเป็นในการพัฒนาคุณภาพชีวิต</p> <p>๑.๓ ส่งเสริมและพัฒนาเด็ก เยาวชน และประชาชน ในท้องถิ่น ตลอดจนให้ความสำคัญกับศูนย์พัฒนาเด็กเล็ก ให้มีคุณภาพทุกด้านในทุก ๆ ด้าน เพื่อรองรับเข้าสู่ประชาคม อาเซียน</p> <p>๑.๔ พัฒนาองค์ความรู้บุคลากรทางการศึกษา ผู้สอน ภาษาต่างประเทศและความรู้เกี่ยวกับประเทศเพื่อนบ้าน พร้อมได้รับการพัฒนาคุณภาพตามมาตรฐานวิชาชีพ</p> <p>๑.๕ สนับสนุนการเรียนรู้คู่คุณธรรม ร่วมกับสถาบัน ทางศาสนา รวมทั้งส่งเสริมการศึกษาที่คำนึงถึง ภูมิปัญญา ท้องถิ่น วัฒนธรรมทางด้านภาษา และการแต่งกายล้านนา</p> <p>๑.๖ ส่งเสริมและสนับสนุนให้มีการพัฒนาสื่อการเรียน การสอน สื่อสร้างสรรค์ สื่อปลอดภัย และเทคโนโลยี สารสนเทศสมัยใหม่เพื่อเปิดโอกาสการเรียนรู้อย่างกว้างขวาง และทั่วถึง และดำรงชีวิตอยู่ในสังคมอย่างเป็นสุข</p>

ยุทธศาสตร์การพัฒนา	แนวทางการพัฒนา
<p>๒. ยุทธศาสตร์การพัฒนาด้านคุณภาพชีวิต</p>	<p>๒.๑ ส่งเสริมและสนับสนุนงานด้านสวัสดิการสังคม การสังคมสงเคราะห์ การคุณภาพชีวิตเด็ก สตรี ผู้สูงอายุ คนพิการ และผู้ด้อยโอกาส</p> <p>๒.๒ ส่งเสริม สนับสนุนและพัฒนาการจัดระเบียบชุมชน งานป้องกันและแก้ไขปัญหายาเสพติด งานด้านการรักษาความสงบเรียบร้อย การรักษาความปลอดภัยในชีวิตและทรัพย์สินของประชาชน งานด้านการป้องกันและบรรเทาสาธารณภัย ตลอดจนการให้ความสำคัญกับระบบเตือนภัยที่เกิดจากภัยธรรมชาติและภัยพิบัติในท้องถิ่น</p> <p>๒.๓ ส่งเสริมและสนับสนุนการพัฒนาการเรียนรู้ อนุรักษ์ และเผยแพร่วัฒนธรรมจารีตประเพณี สังคม ภูมิปัญญาท้องถิ่น และค่านิยมล้าเนา ของตำบลสันกลาง</p> <p>๒.๔ ส่งเสริม สนับสนุนการสร้างงาน สร้างอาชีพ และการพัฒนาคุณภาพชีวิตประชาชน สนับสนุนให้ประชาชนน้อมนำหลักปรัชญาเศรษฐกิจพอเพียงเป็นวิถีชีวิต เพื่อสร้างภูมิคุ้มกันของครอบครัว ชุมชน และสังคม การบริหารจัดการกลุ่มด้วยวิธีสหกรณ์</p> <p>๒.๕ ส่งเสริม สนับสนุน การทะนุบำรุงศาสนา และพัฒนาคุณธรรมจริยธรรม</p> <p>๒.๖ ส่งเสริมสนับสนุน ด้านการกีฬาและนันทนาการ การสร้างสวนสาธารณะ สวนสุขภาพ และสถานที่พักผ่อนหย่อนใจ</p> <p>๒.๗ ส่งเสริมและสนับสนุนการพัฒนาระบบการบริการ สาธารณสุข การอนามัยครอบครัว การรักษาพยาบาล การแพทย์ทางเลือก ให้มีคุณภาพมาตรฐานเพื่อบริการประชาชน</p> <p>๒.๘ ส่งเสริมสนับสนุนการดูแลสุขภาพอนามัยและช่วยเหลือผู้ป่วยในชุมชน</p> <p>๒.๙ ส่งเสริมและสนับสนุนการป้องกัน การฟื้นฟู ควบคุมโรคติดต่อให้มีคุณภาพครอบคลุมโดยการมีส่วนร่วมทุกภาคีเครือข่าย</p>

ยุทธศาสตร์การพัฒนา	แนวทางการพัฒนา
<p>๓. ยุทธศาสตร์การพัฒนาด้านการท่องเที่ยว เศรษฐกิจ และการเกษตร</p>	<p>๓.๑ ส่งเสริมสนับสนุน การท่องเที่ยวเชิงอนุรักษ์ ธรรมชาติ เชิงเกษตร สิ่งแวดล้อม วิถีชีวิต วัฒนธรรมและ ประเพณีท้องถิ่น</p> <p>๓.๒ พัฒนาแหล่งท่องเที่ยวให้เป็นระบบและมีคุณภาพ และสร้างเครือข่ายการท่องเที่ยวในชุมชนตามศักยภาพ ของพื้นที่</p> <p>๓.๓ ส่งเสริมและสนับสนุนให้เกษตรกรทำการเกษตร อินทรีย์ เกษตรปลอดสารพิษ การปลูกพืชเศรษฐกิจ สัตว์ เศรษฐกิจ ได้อย่างทั่วถึงและถูกหลักวิธี ตามหลักปรัชญา เศรษฐกิจพอเพียง</p> <p>๓.๔ การพัฒนาแหล่งน้ำ ระบบบริหารจัดการน้ำ และ สร้างเครือข่ายในการบริหารจัดการน้ำอย่างเป็นระบบ เพื่อ การเกษตรที่เหมาะสม</p> <p>๓.๕ ส่งเสริม สนับสนุนและพัฒนาความรู้ทางวิชาการ วัสดุ อุปกรณ์ ในการผลิตปุ๋ยอินทรีย์ ปุ๋ยชีวภาพ และยาปราบ ศัตรูพืชจากสมุนไพร เพื่อใช้ในการเกษตร</p> <p>๓.๖ ส่งเสริมการรวมกลุ่มเกษตรกรและความรู้สมัยใหม่ ควบคู่กับภูมิปัญญาท้องถิ่น และเกิดแนวทางในการนำไปสู่ วิสาหกิจชุมชน การส่งออกผลผลิตทางการเกษตรปลอด สารพิษ ตลอดจนการเพิ่มมูลค่าของสินค้า นำไปสู่ อุตสาหกรรมในครัวเรือนและชุมชน เพื่อรองรับเข้าสู่ ประชาคมอาเซียน</p>
<p>๔. ยุทธศาสตร์การพัฒนาด้านการพัฒนา ด้านทรัพยากรธรรมชาติและสิ่งแวดล้อม</p>	<p>๔.๑ ส่งเสริมสนับสนุนให้มีระบบการกำจัดขยะมูลฝอย แบบครบวงจร</p> <p>๔.๒ ดูแลรักษาและฟื้นฟูทรัพยากรธรรมชาติและ สิ่งแวดล้อม</p> <p>๔.๓ สร้างจิตสำนึกโดยประชาชนมีส่วนร่วมในการ อนุรักษ์ทรัพยากรธรรมชาติและสิ่งแวดล้อม</p> <p>๔.๔ ส่งเสริมสนับสนุนการจัดทำฝายต้นน้ำ (Check Dam) เพื่อชะลอการไหลของน้ำและตะกอนเสริมความสมบูรณ์ของป่า</p>

ยุทธศาสตร์การพัฒนา	แนวทางการพัฒนา
<p>๕. ยุทธศาสตร์การพัฒนาด้านโครงสร้างพื้นฐาน</p>	<p>๕.๑ ส่งเสริมสนับสนุน การพัฒนาระบบโครงสร้างพื้นฐาน สาธารณูปโภคสาธารณูปการ ให้สอดคล้องกับความจำเป็นและความต้องการของประชาชน</p> <p>๕.๒ สนับสนุนการปรับปรุงและก่อสร้างถนน ทางระบายน้ำ สะพาน และโครงสร้างพื้นฐานที่จำเป็น</p> <p>๕.๓ ส่งเสริมการพัฒนา และดูแลรักษาแหล่งน้ำธรรมชาติ แหล่งน้ำเพื่อการเกษตร เพื่อให้มีน้ำเพียงพอต่อการเกษตร และการอุปโภค บริโภค</p>
<p>๖. ยุทธศาสตร์การพัฒนาด้านการเมืองการบริหาร</p>	<p>๖.๑ ส่งเสริมประชาธิปไตย ความเสมอภาค สิทธิเสรีภาพของประชาชน และการมีส่วนร่วม ของประชาชนในการพัฒนาท้องถิ่น</p> <p>๖.๒ เสริมสร้างความปรองดองสมานฉันท์ บนพื้นฐานของความถูกต้อง ยุติธรรมและการยอมรับ ของทุกภาคส่วน</p> <p>๖.๓ พัฒนาขีดความสามารถ เพิ่มประสิทธิภาพของบุคลากรขององค์กรปกครองส่วนท้องถิ่น ในด้านการคลัง วิชาการงบประมาณ การบริหารจัดการ การบริหารงานบุคคล ให้มีประสิทธิภาพ โปร่งใส ทันสมัยและประชาชนมีส่วนร่วม ตลอดจนการป้องกันและปราบปรามการทุจริต คอร์รัปชั่น ทั้งนี้เพื่อการแก้ไขปัญหาของประชาชนและ การให้บริการที่มีประสิทธิภาพ</p> <p>๖.๔ พัฒนา ปรับปรุงเครื่องมือ เครื่องใช้ อาคาร สถานที่ และเทคโนโลยี ตลอดจนการพัฒนา ระบบจัดหารายได้ขององค์กรปกครองส่วนท้องถิ่น</p> <p>๖.๕ พัฒนา สนับสนุน ตลอดจนจัดการบริหารจัดการภารกิจถ่ายโอนให้มีประสิทธิภาพและเกิดประสิทธิผล</p> <p>๖.๖ เสริมสร้างระบบด้านการประสานเครือข่ายในการพัฒนาท้องถิ่นให้เข้มแข็ง เพื่อให้เกิดความร่วมมือและการบูรณาการร่วมกัน</p> <p>๖.๗ ส่งเสริม สนับสนุนให้มีระบบเครือข่ายอินเทอร์เน็ต ภายในตำบล และพัฒนาระบบเทคโนโลยีสารสนเทศในการปฏิบัติงาน</p>

กรอบยุทธศาสตร์การพัฒนาขององค์กรปกครองส่วนท้องถิ่นจังหวัดเชียงราย

วิสัยทัศน์

“ร่วมประสาน มุ่งบริการ ยึดหลักธรรมาภิบาล ทำงานแบบมีส่วนร่วม ประชาชนเป็นสุข”

ยุทธศาสตร์การพัฒนาขององค์กรปกครองส่วนท้องถิ่นจังหวัดเชียงราย

ประกอบด้วย ๖ ยุทธศาสตร์ ดังนี้

ยุทธศาสตร์การพัฒนา	แนวทางการพัฒนา
ยุทธศาสตร์ที่ ๑ การพัฒนาระบบคมนาคมขนส่ง สาธารณูปโภค สาธารณูปการ และ ระบบโครงสร้างพื้นฐานอื่น ๆ ที่จำเป็นใน เขตองค์กรปกครองส่วนท้องถิ่นเพื่อรองรับการ เข้าสู่ประชาคมอาเซียน	๑.๑ การพัฒนาระบบคมนาคมและขนส่ง ทางระบายน้ำ สะพาน ท่าเทียบเรือ ที่จอดรถ ตลอดจนการจัดทำป้ายเส้นทางสาม ภาษาให้มีความชัดเจนเพื่ออำนวยความสะดวกในการสัญจร และการรองรับการเข้าสู่ประชาคมอาเซียน ๑.๒ การพัฒนาระบบสาธารณูปโภค สาธารณูปการ โครงสร้าง พื้นฐานที่จำเป็น ในเขตองค์กรปกครองส่วนท้องถิ่น ๑.๓ พัฒนางานด้านการผังเมือง งานวิศวกรรมจราจร และงาน ควบคุมอาคาร
ยุทธศาสตร์ที่ ๒ การพัฒนาด้านเศรษฐกิจและการ ท่องเที่ยว	๒.๑ ส่งเสริมแนวทางการพัฒนาตามแนวพระราชดำริของ พระบาทสมเด็จพระเจ้าอยู่หัว ฯ ในการดำเนินชีวิตแบบ เศรษฐกิจพอเพียง เพื่อให้ประชาชนได้พึ่งตนเองได้อย่างยั่งยืน ๒.๒ การพัฒนาระบบชลประทาน หรือการพัฒนาแหล่งน้ำ และ ระบบบริหารจัดการน้ำ เพื่อสนับสนุนผลผลิตทางด้าน การเกษตร การปลูกพืชเศรษฐกิจ การขยายพันธุ์พืช และพันธุ์ สัตว์ที่ขาดแคลน ๒.๓ ส่งเสริมการสร้างงานและสร้างอาชีพให้แก่ประชาชน กลุ่ม แรงงานนอกระบบ กลุ่มผู้ไม่มีงานทำ กลุ่มผู้สูงอายุและผู้พิการ ทั้งภาคเกษตรกรรม ภาคอุตสาหกรรม และหัตถกรรม กลุ่ม วิสาหกิจชุมชน กลุ่มผู้ผลิตสินค้าหนึ่งตำบลหนึ่งผลิตภัณฑ์ (OTOP) ตั้งแต่การผลิตจนถึงการตลาด ๒.๔ การส่งเสริมเครือข่ายการเรียนรู้เกษตรกรในพื้นที่ด้านการผลิต การแปรรูป การจำหน่าย และการตลาด ๒.๕ พัฒนาแหล่งท่องเที่ยวให้เป็นระบบและมีคุณภาพและจัดหา แหล่งท่องเที่ยวใหม่ตามศักยภาพของพื้นที่ให้เป็นโครงข่าย ความร่วมมือกับจังหวัดและประเทศ ตลอดจนการส่งเสริมและ สนับสนุนการท่องเที่ยวเชิงอนุรักษ์ธรรมชาติ เชิงเกษตร สิ่งแวดล้อม วิถีชีวิต วัฒนธรรมและประเพณีท้องถิ่น ๒.๖ พัฒนาบุคลากรด้านการท่องเที่ยวทุกภาคส่วนให้มีความรู้ ความเข้าใจในด้านการให้บริการด้านภาษาเพื่อเป็นการสร้าง มาตรฐานและความประทับใจแก่นักท่องเที่ยวเพื่อรองรับการ เข้าสู่ประชาคมอาเซียน

ยุทธศาสตร์การพัฒนา	แนวทางการพัฒนา
<p>ยุทธศาสตร์ที่ ๕ การพัฒนาทรัพยากรธรรมชาติและสิ่งแวดล้อมให้ดำรงความสมบูรณ์และยั่งยืน</p>	<p>๕.๑ ส่งเสริมการจัดการสิ่งแวดล้อม ชยะมูลฝอย สิ่งปฏิกูล น้ำเสียในชุมชน มลพิษทางอากาศตลอดจนการรักษาความสะอาดและความเป็นระเบียบเรียบร้อยของชุมชนและท้องถิ่น</p> <p>๕.๒ เสริมสร้างความร่วมมือและสร้างจิตสำนึกให้กับประชาชน ในการดำเนินการอนุรักษ์การคุ้มครองดูแลและบำรุงรักษาป่าไม้ น้ำ ตลอดจนทรัพยากรธรรมชาติอื่น ๆ ให้เกิดประโยชน์และเกิดผลสำเร็จอย่างยั่งยืนและตามแนวทางพระราชดำริ</p> <p>๕.๓ การพัฒนาองค์ความรู้และเสริมสร้างให้องค์กรปกครองส่วนท้องถิ่นเป็นองค์กรแห่งการเรียนรู้ด้านทรัพยากรธรรมชาติและสิ่งแวดล้อม ตลอดจนการใช้พลังงานทดแทน เพื่อลดผลกระทบจากภาวะโลกร้อน</p> <p>๕.๔ ส่งเสริมสนับสนุนการจัดทำฝายต้นน้ำ (Check Dam) เพื่อชะลอการไหลของน้ำและตะกอนเสริมความสมบูรณ์ของป่า</p>

<p>ยุทธศาสตร์ที่ ๖ การพัฒนาด้านการเมืองการบริหาร</p>	<p>๖.๑ ส่งเสริมประชาธิปไตย ความเสมอภาค สิทธิเสรีของประชาชน และการมีส่วนร่วมในการพัฒนาท้องถิ่น</p> <p>๖.๒ เสริมสร้างความปรองดองสมานฉันท์ในชุมชนและท้องถิ่น บนพื้นฐานของความถูกต้อง ยุติธรรมและการยอมรับของทุกภาคส่วน</p> <p>๖.๓ พัฒนาขีดความสามารถของบุคลากรขององค์กรปกครองส่วนท้องถิ่นในด้านการคลัง วิธีการงบประมาณ การบริหารงานบุคคลให้มีประสิทธิภาพ โปร่งใส ทันสมัย และประชาชนมีส่วนร่วม ตลอดจนการป้องกันและปราบปรามการทุจริตคอร์รัปชั่น ทั้งนี้เพื่อการแก้ไขปัญหาของประชาชนและการให้บริการที่มีประสิทธิภาพ</p> <p>๖.๔ พัฒนาปรับปรุงเครื่องมือเครื่องใช้และเทคโนโลยีตลอดจนการพัฒนาระบบจัดหารายได้ขององค์กรปกครองส่วนท้องถิ่น</p> <p>๖.๕ ส่งเสริม สนับสนุน การใช้เทคโนโลยีสารสนเทศในการรักษาความปลอดภัย แก้ไขปัญหาจราจร การลดอุบัติเหตุ การบริหารจัดการ</p> <p>๖.๖ พัฒนา สนับสนุน ตลอดจนการบริหารภารกิจถ่ายโอนให้มีประสิทธิภาพและเกิดประสิทธิผล</p> <p>๖.๗ เสริมสร้างระบบด้านการประสานเครือข่ายในการพัฒนาท้องถิ่นให้เข้มแข็ง เพื่อให้เกิดความร่วมมือและการบูรณาการร่วมกัน</p>
---	--

๔.๒ บัญชีโครงการพัฒนา และบัญชีประสานโครงการพัฒนา

ผ ๐๑ บัญชีโครงการพัฒนา

ผ ๐๒ บัญชีประสานโครงการพัฒนา

ผ ๐๓ บัญชีสรุปโครงการพัฒนา

ผ ๐๑ บัญชีโครงการพัฒนา

ผ ๐๒ บัญชีประสานโครงการพัฒนา

ผ ๐๓ บัญชีสรุปโครงการพัฒนา

บัญชีโครงการเงินค้ำยภาพ
องค์การบริหารส่วนตำบลสันกลาง อำเภอฟาน จังหวัดเชียงราย

ที่	โครงการ	วัตถุประสงค์	เป้าหมาย (ผลผลิตของโครงการ)	งบประมาณและที่มา				ผลลัพธ์ที่คาดว่าจะได้รับ	หน่วยงาน ที่รับผิดชอบ
				๒๕๖๐ (บาท)	๒๕๖๑ (บาท)	๒๕๖๒ (บาท)	รวม		
๑	ก่อสร้างถนนคอนกรีตเสริมเหล็ก เข้าบ้านอาข่าผาแดง หมู่ที่ ๑ บ้านป่าเหียง	เพื่อพัฒนาเส้นทางคมนาคม ของประชาชนให้ได้รับ ความสะดวก รวดเร็ว และปลอดภัย	ก่อสร้างถนนคอนกรีตเสริมเหล็ก เข้าบ้านอาข่าผาแดง หมู่ที่ ๑ บ้านป่าเหียง ขนาดกว้าง ๕.๐๐ เมตร ยาว ๕๐๐.๐๐ เมตร หนา ๐.๑๕ เมตร หรือมีพื้นที่ไม่น้อยกว่า ๒,๐๐๐.๐๐ ตร.ม. ไหล่ทางกว้างข้างละ ๐.๐๐ - ๐.๕๐ เมตร	๑,๐๐๐,๐๐๐	-	-	๑,๐๐๐,๐๐๐	ประชาชนได้รับความสะดวก รวดเร็วและปลอดภัย ในการสัญจรไปมา	อบจ.เชียงราย
๒	สร้างลานตากข้าวชุมชน หมู่ที่ ๑ บ้านป่าเหียง	เพื่อสร้างลานตากข้าวในชุมชน ให้ประชาชนได้รับความสะดวก	สร้างลานตากข้าวชุมชน หมู่ที่ ๑ บ้านป่าเหียง ตามรายละเอียดและแบบแปลนที่ อบจ. กำหนด	๕๑๘,๐๐๐	-	-	๕๑๘,๐๐๐	ประชาชนมีลานตากข้าว ในชุมชนและได้รับความสะดวก	อบจ.เชียงราย
๓	ขุดลอกแม่น้ำพุ พร้อมสร้างประตูเปิด - ปิดน้ำ หมู่ที่ ๒ บ้านแม่คาวหลวง	เพื่อปรับปรุงระบบการส่งน้ำ เพื่อการเกษตรให้มีประสิทธิภาพ ยิ่งขึ้น	ขุดลอกแม่น้ำพุ ขนาดกว้าง ๑๕.๐๐ เมตร ลึก ๑.๕๐ เมตร ยาว ๒๐๐.๐๐ เมตร พร้อมสร้างประตูเปิด - ปิดน้ำ จำนวน ๒ ชุด หมู่ที่ ๒ บ้านแม่คาวหลวง ตามรายละเอียดและแบบแปลนที่ อบจ. กำหนด	๑,๐๐๐,๐๐๐	-	-	๑,๐๐๐,๐๐๐	พื้นที่การเกษตร ประมาณ ๒,๐๐๐ ไร่ มีน้ำใช้ อย่างเพียงพอตลอดปี	อบจ.เชียงราย
๔	สร้างศูนย์เรียนรู้ความหลากหลาย ทางชีวภาพเฉลิมพระเกียรติ บ่อน้ำพุเย็น หมู่ที่ ๒ บ้านแม่คาวหลวง	เพื่อเป็นศูนย์กลางการเรียนรู้ ทางชีวภาพสำหรับประชาชน ในพื้นที่และในอำเภอฟานและ พื้นที่ใกล้เคียง	สร้างศูนย์เรียนรู้ความหลากหลายทางชีวภาพ เฉลิมพระเกียรติ บ่อน้ำพุเย็น หมู่ที่ ๒ บ้านแม่คาวหลวง	๕๐๐,๐๐๐	-	-	๕๐๐,๐๐๐	มีศูนย์เรียนรู้ที่เป็นกลไกจัดการ ทางชีวภาพอย่างต่อเนื่องในชุมชน เพื่อสนับสนุนเศรษฐกิจชุมชน และการจัดการทรัพยากร	อบจ.เชียงราย
๕	ขุดลอกหนองผา หมู่ที่ ๓ บ้านหินถ้ำ	เพื่อปรับปรุงระบบการส่งน้ำ เพื่อการเกษตรให้มีประสิทธิภาพ ยิ่งขึ้น	ขุดลอกหนองผา หมู่ที่ ๓ บ้านหินถ้ำ ความลึกเฉลี่ย ๕.๐๐ เมตร ตามรายละเอียดและแบบแปลนที่ อบจ. กำหนด	๓,๒๒๐,๐๐๐	-	-	๓,๒๒๐,๐๐๐	พื้นที่การเกษตร ประมาณ ๑,๐๐๐ ไร่ มีน้ำใช้ อย่างเพียงพอตลอดปี	อบจ.เชียงราย
๖	ก่อสร้างรางระบายน้ำคอนกรีต รูปตัววี ลำเหมืองแม่หนาด หมู่ที่ ๔ บ้านป่าข่า	เพื่อพัฒนาแหล่งน้ำ และบริหาร จัดการน้ำอย่างเป็นระบบ	ก่อสร้างรางระบายน้ำคอนกรีต รูปตัววี ลำเหมืองแม่หนาด หมู่ที่ ๔ บ้านป่าข่า ตั้งแต่ข้างวัดเชียงยืน ถึงบ้านใหม่ป่าข่า ตามรายละเอียดและแบบแปลนที่ อบจ. กำหนด	๘๐๐,๐๐๐	-	-	๘๐๐,๐๐๐	พื้นที่การเกษตรมากกว่า ๑,๐๐๐ ไร่ มีน้ำใช้อย่างเพียงพอ	อบจ.เชียงราย

บัญชีโครงการเกินศักยภาพ
องค์การบริหารส่วนตำบลสันกลาง อำเภอกพาน จังหวัดเชียงราย

ที่	โครงการ	วัตถุประสงค์	เป้าหมาย (ผลผลิตของโครงการ)	งบประมาณและที่มา				ผลลัพธ์ที่คาดว่าจะได้รับ	หน่วยงาน ที่รับผิดชอบ
				๒๕๖๐ (บาท)	๒๕๖๑ (บาท)	๒๕๖๒ (บาท)	รวม		
๗	ก่อสร้างสะพาน คสล.ข้ามลำน้ำแม่ควาโดน หมู่ที่ ๖ เชื่อมตำบลเจริญเมือง	เพื่อพัฒนาด้านการคมนาคมของประชาชนให้ได้รับความสะดวก รวดเร็ว และปลอดภัย	ก่อสร้างสะพาน คสล.ข้ามลำน้ำแม่ควาโดน หมู่ที่ ๖ ขนาดกว้าง ๔ เมตร ทางเท้า ๒ ข้าง ข้างละ ๐.๘๐ เมตร ยาว ๑๖ เมตร ตามแบบที่ อบต.สันกลาง กำหนด	๗๕๐,๐๐๐	-	-	๗๕๐,๐๐๐	ประชาชนเขตติดต่อตำบลสันกลางและตำบลเจริญเมืองได้รับ ความสะดวก รวดเร็ว และปลอดภัย ในการสัญจร	อบจ.เชียงราย
๘	ก่อสร้างประปาหมู่บ้าน แบบบาดาลขนาดใหญ่ หมู่ที่ ๖ บ้านแม่ควาโดน	เพื่อจัดหาน้ำสำหรับการอุปโภคบริโภคของประชาชนให้เพียงพอต่อความต้องการ	ก่อสร้างประปาหมู่บ้าน แบบบาดาลขนาดใหญ่ จำนวน ๑ แห่ง ตามแบบกรมทรัพยากรน้ำ	๒,๗๗๑,๐๐๐	-	-	๒,๗๗๑,๐๐๐	ประชาชนมีน้ำประปา สำหรับการอุปโภคบริโภค อย่างเพียงพอ	กรมส่งเสริมฯ กรมทรัพยากรน้ำ
๙	ปรับปรุงผิวถนนลาดยาง ผิวจราจร ASRHALTIC CONCRETE สายบ้านดอยป่าสัก หมู่ที่ ๗ ต.เมืองพาน - บ้านแม่ควาหลวง หมู่ที่ ๒ ต.สันกลาง	เพื่อพัฒนาเส้นทางคมนาคมของประชาชนให้ได้รับความสะดวก รวดเร็ว และปลอดภัย	ปรับปรุงผิวถนนลาดยาง ผิวจราจร ASRHALTIC CONCRETE สายบ้านดอยป่าสัก หมู่ที่ ๗ ต.เมืองพาน - บ้านแม่ควาหลวง หมู่ที่ ๒ ต.สันกลาง ขนาดกว้าง ๖.๐๐ เมตร ยาว ๕,๕๐๐ เมตร หนา ๔.๐๐ เมตร หรือมีพื้นที่ไม่น้อยกว่า ๓๓,๐๐๐.๐๐ ตร.ม.	๑๒,๐๐๐,๐๐๐	-	-	๑๒,๐๐๐,๐๐๐	ประชาชนได้รับความสะดวก รวดเร็วและปลอดภัย ในการสัญจรไปมา	อบจ.เชียงราย
๑๐	ก่อสร้างลานกีฬาต้านยาเสพติด บ้านสันผักอี หมู่ที่ ๗	เพื่อเป็นศูนย์รวมการออกกำลังกายของเด็ก เยาวชน และประชาชน ในตำบลสันกลางใช้เวลาว่างให้เป็นประโยชน์และห่างไกลยาเสพติด	ก่อสร้างลานกีฬาต้านยาเสพติดตำบลสันกลาง ตามแบบมาตรฐานการกีฬาแห่งประเทศไทย หมู่ที่ ๗ บ้านสันผักอี	๓๕๖,๐๐๐	-	-	๓๕๖,๐๐๐	ประชาชนมีสถานที่ออกกำลังกาย และกิจกรรมนันทนาการ ใช้เวลาว่างให้เป็นประโยชน์และห่างไกลยาเสพติด	อบจ.เชียงราย
๑๑	ก่อสร้างถนนคอนกรีตเสริมเหล็ก สายบ้านสันผักอี ซอย ๕ หมู่ที่ ๗ ตำบลสันกลาง ถึงบ้านดอยป่าสัก หมู่ที่ ๗ ตำบลเมืองพาน	เพื่อพัฒนาเส้นทางคมนาคมของประชาชนให้ได้รับความสะดวก รวดเร็ว และปลอดภัย	ก่อสร้างถนนคอนกรีตเสริมเหล็ก สายบ้านสันผักอี ซอย ๕ หมู่ที่ ๗ ตำบลสันกลาง ถึงบ้านดอยป่าสัก หมู่ที่ ๗ ตำบลเมืองพาน	๗,๒๐๐,๐๐๐	-	-	๗,๒๐๐,๐๐๐	ประชาชนเขตติดต่อ ตำบลสันกลาง และตำบลเมืองพาน จำนวน ๓ หมู่บ้าน ได้รับความสะดวก รวดเร็ว และปลอดภัยในการสัญจร	อบจ.เชียงราย
๑๒	ก่อสร้างประปาหมู่บ้าน แบบบาดาลขนาดใหญ่มาก หมู่ที่ ๗ บ้านสันผักอี	เพื่อจัดหาน้ำสำหรับการอุปโภคบริโภคของประชาชนให้เพียงพอต่อความต้องการ	ก่อสร้างประปาหมู่บ้าน แบบบาดาลขนาดใหญ่ จำนวน ๑ แห่ง ตามแบบกรมทรัพยากรน้ำ	๔,๐๘๐,๐๐๐	-	-	๔,๐๘๐,๐๐๐	ประชาชนมีน้ำประปา สำหรับการอุปโภคบริโภค อย่างเพียงพอ	กรมส่งเสริมฯ กรมทรัพยากรน้ำ

บัญชีโครงการเกินศักยภาพ
องค์การบริหารส่วนตำบลสันกลาง อำเภอกพาน จังหวัดเชียงราย

ที่	โครงการ	วัตถุประสงค์	เป้าหมาย (ผลผลิตของโครงการ)	งบประมาณและที่มา				ผลลัพธ์ที่คาดว่าจะได้รับ	หน่วยงาน ที่รับผิดชอบ
				๒๕๖๐ (บาท)	๒๕๖๑ (บาท)	๒๕๖๒ (บาท)	รวม		
๑๓	ก่อสร้างถนนคอนกรีตเสริมเหล็ก เลียบลองชลประทาน สายบ้านหัวฝาย หมู่ที่ ๙ ตำบลสันกลาง ถึง บ้านแม่ควาววัง หมู่ที่ ๒ ตำบลทรายขาว	เพื่อพัฒนาเส้นทางคมนาคม ของประชาชนให้ได้รับ ความสะดวก รวดเร็ว และปลอดภัย	ก่อสร้างถนนคอนกรีตเสริมเหล็ก ขนาดกว้าง ๖.๐๐ เมตร ยาว ๓,๕๘๐.๐๐ เมตร หนา ๐.๑๕ เมตร หรือมีพื้นที่ไม่น้อยกว่า ๒๑,๔๘๐.๐๐ ตร.ม.	๙,๙๔๐,๐๐๐	-	-	๙,๙๔๐,๐๐๐	ประชาชนเขตติดต่อ ตำบลสันกลางและ ตำบลทรายขาว จำนวน ๗ หมู่บ้าน ได้รับความสะดวก รวดเร็ว และปลอดภัยในการสัญจร	อบจ.เชียงราย
๑๔	ก่อสร้างสะพานคอนกรีตเสริมเหล็ก ข้ามไปแหล่งท่องเที่ยวบ่อน้ำพุเย็น หมู่ที่ ๑๐ บ้านผาจ้อ	เพื่อพัฒนาการคมนาคมเข้า ท่องเที่ยวของตำบลสันกลาง และของอำเภอกพาน ให้ประชาชนได้รับความสะดวก รวดเร็ว และปลอดภัย	ก่อสร้างสะพานคอนกรีตเสริมเหล็ก ข้ามไป แหล่งท่องเที่ยวบ่อน้ำพุเย็น หมู่ที่ ๑๐ บ้านผาจ้อ ขนาดกว้าง ๖.๐๐ เมตร ยาว ๗.๐๐ เมตร	๕๐๐,๐๐๐	-	-	๕๐๐,๐๐๐	ประชาชนและนักท่องเที่ยว ได้รับความสะดวก รวดเร็ว และปลอดภัยในการเดินทาง สัญจรถนนสายดังกล่าว	อบจ.เชียงราย
๑๕	ก่อสร้างอ่างเก็บน้ำห้วยเมียง ห้วยดินสอ หมู่ที่ ๑๐	เพื่อพัฒนาแหล่งน้ำ ให้สามารถ ใช้ประโยชน์ได้อย่างเต็ม ประสิทธิภาพ	ก่อสร้างอ่างเก็บน้ำห้วยเมียง ห้วยดินสอ หมู่ที่ ๑๐ บ้านผาจ้อ	๓,๐๐๐,๐๐๐	-	-	๓,๐๐๐,๐๐๐	พื้นที่การเกษตรประมาณ ๕๐๐ ไร่ มีน้ำใช้อย่างเพียงพอ ตลอดปี	กรมทรัพยากรน้ำ
๑๖	ก่อสร้างสะพานคอนกรีตเสริมเหล็ก หมู่ที่ ๑๑ บ้านป่าเปา	เพื่อพัฒนาด้านการคมนาคม ของประชาชนให้ได้รับ ความสะดวก รวดเร็ว และปลอดภัย	ก่อสร้างสะพานคอนกรีตเสริมเหล็ก หมู่ที่ ๑๑ บ้านป่าเปา ขนาดกว้าง ๕.๐๐ เมตร ยาว ๔.๐๐ เมตร	๕๐๐,๐๐๐	-	-	๕๐๐,๐๐๐	ประชาชนได้รับความสะดวก รวดเร็วและปลอดภัย ในการสัญจรไปมา	อบจ.เชียงราย
๑๗	ก่อสร้างสะพานคอนกรีตเสริมเหล็ก ข้ามลำน้ำแม่ปอน ระหว่างบ้านป่าเปา หมู่ที่ ๑๑ ตำบลสันกลาง เชื่อม บ้านศาลาวังโค้ง หมู่ที่ ๑๔ ตำบลป่าหุ่ง	เพื่อพัฒนาด้านการคมนาคม ของประชาชนให้ได้รับ ความสะดวก รวดเร็ว และปลอดภัย	ก่อสร้างสะพานคอนกรีตเสริมเหล็ก หมู่ที่ ๑๑ ข้ามลำน้ำแม่ปอน ระหว่างบ้านป่าเปา ตำบลสันกลาง เชื่อม บ้านศาลาวังโค้ง หมู่ที่ ๑๔ ตำบลป่าหุ่ง ขนาดกว้าง ๕.๐๐ เมตร ยาว ๗.๐๐ เมตร	๕๐๐,๐๐๐	-	-	๕๐๐,๐๐๐	ประชาชนเขตติดต่อ ตำบลสันกลางและ ตำบลป่าหุ่ง ได้รับ ความสะดวก รวดเร็ว และ ปลอดภัยในการสัญจร	อบจ.เชียงราย
๑๘	ก่อสร้างประปาหมู่บ้าน แบบบาดาลขนาดใหญ่ หมู่ที่ ๑๑ บ้านป่าเปา	เพื่อจัดหาน้ำสำหรับการอุปโภค บริโภคของประชาชนให้เพียงพอ ต่อความต้องการ	ก่อสร้างประปาหมู่บ้าน แบบบาดาลขนาดใหญ่ จำนวน ๑ แห่ง ตามแบบกรมทรัพยากรน้ำ	๒,๗๗๑,๐๐๐	-	-	๒,๗๗๑,๐๐๐	ประชาชนมีน้ำประปา สำหรับการอุปโภคบริโภค อย่างเพียงพอ	กรมส่งเสริมฯ กรมทรัพยากรน้ำ

บัญชีโครงการเกินศักยภาพ
องค์การบริหารส่วนตำบลสันกลาง อำเภอกพาน จังหวัดเชียงราย

ที่	โครงการ	วัตถุประสงค์	เป้าหมาย (ผลผลิตของโครงการ)	งบประมาณและที่มา				ผลลัพธ์ที่คาดว่าจะได้รับ	หน่วยงาน ที่รับผิดชอบ
				๒๕๖๐ (บาท)	๒๕๖๑ (บาท)	๒๕๖๒ (บาท)	รวม		
๑๙	อนุรักษ์ฟื้นฟูแหล่งน้ำหนองห้วยไร่ หมู่ที่ ๑๒ บ้านใหม่พัฒนา	เพื่อเก็บกักน้ำไว้ใช้เพื่อการอุปโภค บริโภคและการเกษตร จำนวน ๑,๐๐๐ ไร่ ช่วยลดความเร็ว ความรุนแรงของกระแสน้ำ และป้องกันการเกิดอุทกภัย น้ำป่าไหลหลาก	ขุดลอกหนองห้วยไร่ หมู่ที่ ๑๒ บ้านใหม่พัฒนา ขนาดกว้าง ๘๐.๐๐ เมตร ยาว ๘๐.๐๐ เมตร ลึก ๓.๐๐ เมตร	๕๐๐,๐๐๐	-	-	๕๐๐,๐๐๐	มีแหล่งเก็บกักน้ำไว้ใช้เพื่อการอุปโภคบริโภคและการเกษตร ช่วยลดความเร็วและความรุนแรงของกระแสน้ำและป้องกันการเกิดอุทกภัย น้ำป่าไหลหลาก	กรมทรัพยากรน้ำ
๒๐	ก่อสร้างฝายคอนกรีตเสริมเหล็ก กั้นลำน้ำร่องลึก หมู่ที่ ๑๓ บ้านร่องลึก	เพื่อจัดหาแหล่งน้ำและ พัฒนาระบบการจัดการน้ำ อย่างเป็นระบบ ให้มีน้ำใช้ สำหรับการเกษตรและ การอุปโภค บริโภคอย่างเพียงพอ	ก่อสร้างฝายคอนกรีตเสริมเหล็ก กั้นลำน้ำร่องลึก หมู่ที่ ๑๓ บ้านร่องลึก ขนาดกว้าง ๑๔.๐๐ เมตร สันฝายสูง ๑.๕๐ เมตร	๕๐๐,๐๐๐	-	-	๕๐๐,๐๐๐	พื้นที่การเกษตร ไม่น้อยกว่า ๒,๐๐๐ ไร่ และประชาชน ประมาณ ๒๐๐ ครัวเรือน มีน้ำสำหรับการเกษตรและ อุปโภคบริโภคอย่างเพียงพอ	อบจ.เชียงราย
๒๑	ก่อสร้างรางระบายน้ำคอนกรีต ลำเหมืองชลประทาน ตั้งแต่หมู่ที่ ๑๓ - หมู่ที่ ๑๖	เพื่อพัฒนาแหล่งน้ำ และบริหารจัดการน้ำอย่างเป็นระบบและ จัดหาแหล่งน้ำเพื่อการเกษตร	ก่อสร้างรางระบายน้ำคอนกรีต ลำเหมืองชลประทาน ตั้งแต่หมู่ที่ ๑๓ - หมู่ที่ ๑๖ ตามแบบที่ อบต.สันกลาง กำหนด	๑,๐๐๐,๐๐๐	-	-	๑,๐๐๐,๐๐๐	พื้นที่การเกษตรมากกว่า ๒,๐๐๐ ไร่ มีน้ำใช้ อย่างเพียงพอ	อบจ.เชียงราย
๒๒	อนุรักษ์ฟื้นฟูแหล่งขุดลอก คลองหน้าฝาย หมู่ที่ ๑๗ บ้านแม่ควาโดนพัฒนา	เพื่อเก็บกักน้ำไว้ใช้เพื่อการอุปโภค บริโภคและการเกษตร จำนวน ๑,๗๕๒ ไร่ เพื่อช่วยลดความเร็ว และความรุนแรงของกระแสน้ำ และป้องกันการเกิดอุทกภัย	ขุดลอกคลองหน้าฝาย หมู่ที่ ๑๗ บ้านแม่ควาโดนพัฒนา กว้าง ๔๐.๐๐ เมตร ยาว ๘๐.๐๐ เมตร ลึก ๓.๐๐ เมตร	-	๕๐๐,๐๐๐	-	๕๐๐,๐๐๐	มีแหล่งเก็บกักน้ำไว้ใช้เพื่อการอุปโภคบริโภคและการเกษตร ช่วยลดความเร็วและความรุนแรงของกระแสน้ำและป้องกันการเกิดอุทกภัย น้ำป่าไหลหลาก	กรมทรัพยากรน้ำ
๒๓	ก่อสร้างประปาหมู่บ้าน แบบบาดาลขนาดใหญ่ หมู่ที่ ๑๗ บ้านแม่ควาโดนพัฒนา	เพื่อจัดหาน้ำสำหรับการอุปโภค บริโภคของประชาชนให้เพียงพอ ต่อความต้องการ	ก่อสร้างประปาหมู่บ้าน แบบบาดาลขนาดใหญ่ จำนวน ๑ แห่ง ตามแบบกรมทรัพยากรน้ำ	๒,๗๗๑,๐๐๐	-	-	๒,๗๗๑,๐๐๐	ประชาชนมีน้ำประปา สำหรับการอุปโภคบริโภค อย่างเพียงพอ	กรมส่งเสริมฯ กรมทรัพยากรน้ำ
๒๔	ก่อสร้างถนนคอนกรีตเสริมเหล็ก สายบ้านเวียงสา หมู่ที่ ๑๘ ถึง บ้านรวมไทย หมู่ที่ ๑๓ ตำบลทรายขาว	เพื่อพัฒนาเส้นทางคมนาคม ของประชาชนให้ได้รับ ความสะดวก รวดเร็ว และปลอดภัย	ก่อสร้างถนนคอนกรีตเสริมเหล็ก ขนาดกว้าง ๖.๐๐ เมตร ยาว ๒,๙๕๐.๐๐ เมตร หนา ๐.๑๕ เมตร หรือมีพื้นที่ไม่น้อยกว่า ๑๗,๗๐๐ ตร.ม.	๘,๑๔๐,๐๐๐	-	-	๘,๑๔๐,๐๐๐	ประชาชนเขตติดต่อตำบล สันกลางและตำบลทรายขาว จำนวน ๖ หมู่บ้าน ได้รับ ความสะดวก รวดเร็ว และ ปลอดภัยในการสัญจร	อบจ.เชียงราย

บัญชีโครงการเกินศักยภาพ
องค์การบริหารส่วนตำบลสันกลาง อำเภอกพาน จังหวัดเชียงราย

ที่	โครงการ	วัตถุประสงค์	เป้าหมาย (ผลผลิตของโครงการ)	งบประมาณและที่มา				ผลลัพธ์ที่คาดว่าจะได้รับ	หน่วยงาน ที่รับผิดชอบ
				๒๕๖๐ (บาท)	๒๕๖๑ (บาท)	๒๕๖๒ (บาท)	รวม		
๒๕	ก่อสร้างถนนคอนกรีตเสริมเหล็ก ทางเข้าอ่างเก็บน้ำห้วยผาแดง หมู่ที่ ๑๘ บ้านเวียงสา	เพื่อพัฒนาเส้นทางคมนาคม ของประชาชนให้ได้รับ ความสะดวก รวดเร็ว และปลอดภัย	ก่อสร้างถนนคอนกรีตเสริมเหล็ก ขนาดกว้าง ๔.๐๐ เมตร ยาว ๑,๐๐๐.๐๐ เมตร หนา ๐.๑๕ เมตร หรือมีพื้นที่ไม่น้อยกว่า ๔,๐๐๐ ตร.ม.	๒,๑๑๔,๐๐๐	-	-	๒,๑๑๔,๐๐๐	ประชาชนเขตติดต่อตำบล สันกลางและตำบลทรายขาว จำนวน ๖ หมู่บ้าน ได้รับ ความสะดวก รวดเร็ว และ ปลอดภัยในการสัญจร	อบจ.เชียงราย
๒๖	ก่อสร้างฝายคอนกรีตเสริมเหล็ก กั้นลำน้ำแม่หนาด หมู่ที่ ๑๘ บ้านเวียงสา	เพื่อจัดหาแหล่งน้ำและ พัฒนาระบบการจัดการน้ำ อย่างเป็นระบบ ให้มีน้ำใช้ สำหรับการเกษตรและ การอุปโภค บริโภค อย่างเพียงพอ	ก่อสร้างฝายคอนกรีตเสริมเหล็ก กั้นลำน้ำแม่หนาด หมู่ที่ ๑๘ บ้านเวียงสา ขนาดกว้าง ๑๔.๐๐ เมตร สันฝายสูง ๑.๕๐ เมตร	๕๐๐,๐๐๐	-	-	๕๐๐,๐๐๐	พื้นที่การเกษตร ไม่น้อยกว่า ๒,๐๐๐ ไร่ และประชาชน ประมาณ ๒๐๐ ครัวเรือน มีน้ำสำหรับการเกษตร และอุปโภค บริโภค อย่างเพียงพอ	อบจ.เชียงราย
๒๗	ขุดลอกลำห้วยแม่หนาด หมู่ที่ ๑๘ บ้านเวียงสา ถึง หมู่ที่ ๒ บ้านแม่คาวหลวง	เพื่อปรับปรุงระบบการส่งน้ำ เพื่อการเกษตรให้มีประสิทธิภาพ ยิ่งขึ้น	ขุดลอกลำห้วยแม่หนาด หมู่ที่ ๑๘ บ้านเวียงสา ถึง หมู่ที่ ๒ บ้านแม่คาวหลวง ปากกว้าง ๓.๐๐ เมตร ลึกเฉลี่ย ๑.๕๐ เมตร ยาว ๑๕,๐๐๐.๐๐ เมตร	๗,๐๐๐,๐๐๐	-	-	๗,๐๐๐,๐๐๐	พื้นที่การเกษตร ประมาณ ๒,๐๐๐ ไร่ มีน้ำใช้ อย่างเพียงพอตลอดปี	อบจ.เชียงราย
๒๘	วางท่อประปาภูเขา จากเขื่อนผาแดง หมู่ที่ ๑๘ บ้านเวียงสา ถึง หมู่ที่ ๑๐ บ้านผาจ้อ	เพื่อแก้ปัญหาการขาดแคลน น้ำอุปโภค บริโภค ของราษฎร	วางท่อประปาภูเขา จากเขื่อนผาแดง หมู่ที่ ๑๘ บ้านเวียงสา ถึง หมู่ที่ ๑๐ บ้านผาจ้อ ตามแบบกรมทรัพยากรน้ำ	๑,๐๐๐,๐๐๐	-	-	๑,๐๐๐,๐๐๐	ประชาชนมีน้ำสำหรับ การอุปโภค บริโภค อย่างเพียงพอ	อบจ.เชียงราย
๒๙	ก่อสร้างรางระบายน้ำคอนกรีต สายห้วยหลวง ตั้งแต่ หมู่ที่ ๑๒ หมู่ที่ ๑๘ หมู่ที่ ๓ หมู่ที่ ๑๐ หมู่ที่ ๒ หมู่ที่ ๑๕	เพื่อพัฒนาแหล่งน้ำ และบริหาร จัดการน้ำอย่างเป็นระบบและ จัดหาแหล่งน้ำเพื่อการเกษตร	ก่อสร้างรางระบายน้ำคอนกรีต สายห้วยหลวง ตั้งแต่หมู่ที่ ๑๒ หมู่ที่ ๑๘ หมู่ที่ ๓ หมู่ที่ ๑๐ หมู่ที่ ๒ ตามแบบที่ อบต.สันกลาง กำหนด	๑๐,๐๐๐,๐๐๐	-	-	๑๐,๐๐๐,๐๐๐	พื้นที่การเกษตรมากกว่า ๒,๐๐๐ ไร่ มีน้ำใช้ อย่างเพียงพอ	อบจ.เชียงราย กรมชลประทาน
๓๐	ก่อสร้างอ่างเก็บน้ำห้วยต้นยาง (หมู่ที่ ๑, ๒, ๓, ๑๐, ๑๘)	เพื่อพัฒนาแหล่งน้ำ ให้สามารถ ใช้ประโยชน์ได้อย่างเต็ม ประสิทธิภาพ	ก่อสร้างอ่างเก็บน้ำห้วยต้นยาง (หมู่ที่ ๑, ๒, ๓, ๑๐, ๑๘)	๕,๐๐๐,๐๐๐	-	-	๕,๐๐๐,๐๐๐	พื้นที่การเกษตรประมาณ ๑,๐๐๐ ไร่ มีน้ำใช้อย่างเพียงพอ ตลอดปี	กรมทรัพยากรน้ำ

บัญชีโครงการเงินค้ำยภาพ
องค์การบริหารส่วนตำบลสันกลาง อำเภอกพาน จังหวัดเชียงราย

ที่	โครงการ	วัตถุประสงค์	เป้าหมาย (ผลผลิตของโครงการ)	งบประมาณและที่มา				ผลลัพธ์ที่คาดว่าจะได้รับ	หน่วยงาน ที่รับผิดชอบ
				๒๕๖๐ (บาท)	๒๕๖๑ (บาท)	๒๕๖๒ (บาท)	รวม		
๓๑	ก่อสร้างแก้มลิง อ่างเก็บน้ำ (หมู่ที่ ๓ และหมู่ที่ ๑๒)	เพื่อพัฒนาแหล่งน้ำ ให้สามารถ ใช้ประโยชน์ได้อย่างเต็ม ประสิทธิภาพ	ก่อสร้างแก้มลิง อ่างเก็บน้ำ (หมู่ที่ ๓ และหมู่ที่ ๑๒)	๑,๐๐๐,๐๐๐	-	-	๑,๐๐๐,๐๐๐	พื้นที่การเกษตรประมาณ ๑,๐๐๐ ไร่ มีน้ำใช้อย่างเพียงพอ ตลอดปี	กรมทรัพยากรน้ำ
๓๒	สันกลางศูนย์กลางการท่องเที่ยว เชิงอนุรักษ์ ส่งเสริมอาชีพ สร้างรายได้ พัฒนาแบบบูรณาการ	เพื่อส่งเสริมการท่องเที่ยว และ สร้างรายได้ให้กับประชาชน ในพื้นที่แบบบูรณาการ	ปรับปรุงแหล่งท่องเที่ยว และสิ่งอำนวยความสะดวก สำหรับนักท่องเที่ยวแบบครบวงจร	๑,๐๐๐,๐๐๐	-	-	๑,๐๐๐,๐๐๐	สถานที่ท่องเที่ยวในตำบล ได้รับการปรับปรุงและพัฒนา สร้างความสะดวกสบาย ให้กับนักท่องเที่ยว	อบจ.เชียงราย
๓๓	ก่อสร้างลานกีฬาต้านยาเสพติด ตำบลสันกลาง	เพื่อเป็นศูนย์รวมการออกกำลังกาย ของเด็ก เยาวชน และประชาชน ในตำบลสันกลางใช้เวลาว่างให้เป็น ประโยชน์และห่างไกลยาเสพติด	ก่อสร้างลานกีฬาต้านยาเสพติดตำบลสันกลาง ตามแบบมาตรฐานการกีฬาแห่งประเทศไทย	๘๘๔,๐๐๐	-	-	๘๘๔,๐๐๐	ประชาชนมีสถานที่ออกกำลังกาย และกิจกรรมนันทนาการ ใช้เวลาว่างให้เป็นประโยชน์และ ห่างไกลยาเสพติด	อบจ.เชียงราย
๓๔	ก่อสร้างอาคารอเนกประสงค์ ผู้สูงอายุตำบลสันกลาง	เพื่อใช้เป็นสถานที่จัดกิจกรรม กิจการ และภารกิจของผู้สูงอายุ ในตำบลสันกลาง และเป็นแหล่ง ศูนย์การเรียนรู้	ก่อสร้างอาคารอเนกประสงค์ผู้สูงอายุ ตำบลสันกลาง กว้าง ๘ เมตร ยาว ๑๕ เมตร สูง ๓.๓๐ เมตร หรือพื้นที่ใช้สอยไม่น้อยกว่า ๑๒๐ ตารางเมตร รายละเอียดตามปริมาณงาน และแบบแปลนที่กำหนด	๕๘๐,๐๐๐	-	-	๕๘๐,๐๐๐	ผู้สูงอายุตำบลสันกลางมีสถานที่ สำหรับจัดกิจกรรม และเป็น ศูนย์การเรียนรู้สำหรับเด็ก เยาวชน และประชาชนทั่วไป	อบจ.เชียงราย
๓๕	ก่อสร้างลานกีฬาต้านยาเสพติด ตำบลสันกลาง	เพื่อเป็นศูนย์รวมการออกกำลังกาย ของเด็ก เยาวชน และประชาชน ในตำบลสันกลางใช้เวลาว่างให้เป็น ประโยชน์และห่างไกลยาเสพติด	ก่อสร้างลานกีฬาต้านยาเสพติดตำบลสันกลาง ตามแบบมาตรฐานการกีฬาแห่งประเทศไทย หมู่ที่ ๑๕ บ้านแม่คาวดวงดี	๓๕๖,๐๐๐	-	-	๓๕๖,๐๐๐	ประชาชนมีสถานที่ออกกำลังกาย และกิจกรรมนันทนาการ ใช้เวลาว่างให้เป็นประโยชน์และ ห่างไกลยาเสพติด	อบจ.เชียงราย
๓๖	ก่อสร้างอาคารศูนย์กีฬาประจำ ตำบลสันกลาง	เพื่อเป็นศูนย์รวมการออกกำลังกาย ของประชาชนในตำบลสันกลาง	ก่อสร้างอาคารศูนย์กีฬา ประจำตำบลสันกลาง ตามแบบที่ อบต. กำหนด	๑,๐๐๐,๐๐๐	-	-	๑,๐๐๐,๐๐๐	ประชาชนมีสถานที่ออกกำลังกาย และกิจกรรมนันทนาการ	อบจ.เชียงราย

บัญชีโครงการเงินศักยภาพ
องค์การบริหารส่วนตำบลสันกลาง อำเภอกพาน จังหวัดเชียงราย

ที่	โครงการ	วัตถุประสงค์	เป้าหมาย (ผลผลิตของโครงการ)	งบประมาณและที่มา			ผลลัพธ์ที่คาดว่าจะได้รับ	หน่วยงาน ที่รับผิดชอบ	
				๒๕๖๐ (บาท)	๒๕๖๑ (บาท)	๒๕๖๒ (บาท)			รวม
๓๗	ก่อสร้างหอประชุมประชาคม ตำบลสันกลาง	เพื่อใช้เป็นสถานที่ทำกิจกรรม ของตำบลสันกลาง เช่น การประชุม การจัดกิจกรรมต่าง ๆ	ก่อสร้างหอประชุมประชาคม ตำบลสันกลาง ตามแบบที่ อบต. กำหนด	๑,๙๘๐,๐๐๐	-	-	๑,๙๘๐,๐๐๐	ประชาชนมีสถานที่สำหรับ การจัดกิจกรรมของตำบล	อบจ.เชียงราย
๓๘	โครงการติดตั้งไฟฟ้าสาธารณะ พลังงานแสงอาทิตย์ (โซล่าเซลล์)	เพื่อให้เกิดแสงสว่างทั่วถึง และป้องกันอันตราย ในตอนกลางคืน และประหยัดค่าใช้จ่าย	ติดตั้งไฟฟ้าสาธารณะ พลังงานแสงอาทิตย์ (โซล่าเซลล์)	๒,๐๐๐,๐๐๐	-	-	๒,๐๐๐,๐๐๐	พื้นที่ในหมู่บ้านมีแสงสว่างทั่วถึง และประชาชนมีความปลอดภัย ในชีวิตและทรัพย์สิน และ ประหยัดค่าใช้จ่าย	อบจ.เชียงราย
๓๙	ปรับปรุงผิวถนนลาดยาง ถนนสายหลัก ในตำบลสันกลาง	เพื่อพัฒนาเส้นทางคมนาคม ของประชาชนให้ได้รับ ความสะดวก รวดเร็ว และปลอดภัย	ปรับปรุงผิวถนนลาดยาง ถนนสายหลัก ในตำบลสันกลาง ตามแบบที่ อบต. กำหนด	๑๐,๐๐๐,๐๐๐	-	-	๑๐,๐๐๐,๐๐๐	ประชาชนได้รับความสะดวก รวดเร็ว ในการคมนาคม และมีความปลอดภัย	อบจ.เชียงราย
๔๐	โครงการเพิ่มประสิทธิภาพ และศักยภาพการผลิตลำไย ของกลุ่มผู้ปลูกลำไย ตำบลสันกลาง	ส่งเสริมสนับสนุนความรู้ให้กับ กลุ่มผู้ปลูกลำไย ในตำบลสันกลาง	อบรมให้ความรู้กับกลุ่มผู้ปลูกลำไย	๕๔๙,๖๐๐	-	-	๕๔๙,๖๐๐	กลุ่มผู้ปลูกลำไยได้รับการอบรม ความรู้ในการเพิ่มประสิทธิภาพ และศักยภาพการผลิตลำไย	อบจ.เชียงราย
รวม				๑๑๙,๒๘๐,๖๐๐	๕๐๐,๐๐๐	-	๑๑๙,๗๘๐,๖๐๐		

ส่วนที่ ๕

ติดตามและประเมินผลโครงการ

๕.๑ กรอบและแนวทางในการติดตามและประเมินผล

กรอบและแนวทางในการติดตามและประเมินผล สอดคล้องกับระเบียบกระทรวงมหาดไทยว่าด้วยการจัดทำแผนพัฒนาขององค์กรปกครองส่วนท้องถิ่น พ.ศ. ๒๕๔๘ ข้อ ๒๙ กำหนดให้คณะกรรมการติดตามและประเมินผลแผนพัฒนาท้องถิ่นมีอำนาจหน้าที่ในการกำหนดแนวทาง วิธีการในการติดตามและประเมินผลแผนพัฒนา ดำเนินการติดตามและประเมินผลแผน เมื่อดำเนินการเสร็จแล้วรายงานผลและเสนอความเห็นซึ่งได้จากการติดตามและประเมินผลแผนพัฒนาต่อผู้บริหารท้องถิ่นเพื่อให้ผู้บริหารท้องถิ่นเสนอต่อสภาท้องถิ่น คณะกรรมการพัฒนาท้องถิ่น และประกาศผลการติดตามและประเมินผลแผนพัฒนาให้ประชาชนในท้องถิ่นทราบ โดยทั่วกันอย่างน้อยปีละหนึ่งครั้ง ภายในเดือนธันวาคมของทุกปี ทั้งนี้ให้ปิดประกาศโดยเปิดเผยไม่น้อยกว่าสามสิบวัน

การติดตามและประเมินผลแผนพัฒนาท้องถิ่น เป็นการติดตามและประเมินผลความสอดคล้องและความสำเร็จของแผนพัฒนาสามปีขององค์กรปกครองส่วนท้องถิ่น และการติดตามและประเมินผลโครงการพัฒนาที่องค์กรปกครองส่วนท้องถิ่น ได้ดำเนินการตามแผนดำเนินงานว่าเป็นไปตามเป้าหมายการพัฒนาที่สอดคล้องกับพันธกิจ ซึ่งสามารถนำไปสู่การบรรลุวิสัยทัศน์ที่องค์กรปกครองส่วนท้องถิ่นกำหนดหรือไม่ และโครงการพัฒนานั้นประสบความสำเร็จตามกรอบการประเมินผลระดับใด

การติดตามและประเมินผลแผนพัฒนาท้องถิ่นมีขั้นตอนในการดำเนินการ ดังนี้

ขั้นตอนที่ ๑ คณะกรรมการติดตามและประเมินผลแผนพัฒนาท้องถิ่นร่วมประชุมเพื่อกำหนดกรอบแนวทาง และวิธีการในการติดตามและประเมินผล แผนพัฒนาสามปีและประเมินผลโครงการพัฒนาตามแผนพัฒนาสามปี ดังนี้

๑.๑ การกำหนดกรอบ แนวทาง และวิธีการ ในการติดตามและประเมินผลแผนพัฒนาอาจกำหนดแนวทางในการติดตามและประเมินผลแผนพัฒนาสามปี ดังนี้

- (๑) ความสอดคล้อง (Relevance) ของยุทธศาสตร์ แผน และกลยุทธ์ที่กำหนด
- (๒) ความเพียงพอ (Adequacy) ของทรัพยากรเพื่อการดำเนินกิจกรรมของหน่วยงาน
- (๓) ความก้าวหน้า (Progress) กิจกรรมที่กำหนดไว้ตามแผน โดยมีการติดตามผล (Monitoring)
- (๔) ประสิทธิภาพ (Efficiency) เป็นการศึกษาความสัมพันธ์ระหว่างผลผลิตกับทรัพยากรที่ใช้ โดยมีการประเมินประสิทธิภาพ (Efficiency Evaluation)
- (๕) ประสิทธิภาพ (Effectiveness) เป็นการศึกษาถึงผลที่ได้รับ (Effect)
- (๖) ผลลัพธ์และผลผลิต (Outcome and Output) เป็นการศึกษาประเมินผลประโยชน์ที่เกิดจากการทำกิจกรรมที่มีต่อกลุ่มเป้าหมายที่ได้รับบริการ และการประเมินผลผลิตที่เกิดขึ้นจากกิจกรรม
- (๗) การประเมินผลกระทบเป็นการศึกษาผลที่ได้รับรวมยอด (Overall Effect)

คณะกรรมการติดตามและประเมินผลแผนพัฒนาท้องถิ่น อาจนำแนวทางทั้งหมดที่กำหนดมาใช้ หรืออาจเลือกใช้ในบางแนวทางในการติดตามและประเมินผลแผนพัฒนาสามปีก็ได้ โดยอย่างน้อยต้องสามารถประเมินความสอดคล้องและสามารถวัดความสำเร็จหรือความก้าวหน้าของแผนพัฒนาสามปีได้ ทั้งนี้ขึ้นอยู่กับคณะกรรมการฯ จะพิจารณา

๑.๒ การกำหนดกรอบแนวทางและวิธีการในการติดตามและประเมินผลโครงการพัฒนาตามแผนพัฒนาสามปี อาจกำหนดแนวทางดังนี้

(๑) การประเมินผลกระบวนการ (Process Evaluation) หรือ การประเมินประสิทธิภาพ (Efficiency Evaluation)

(๒) การประเมินผลโครงการ (Project Evaluation) หรือการประเมินประสิทธิผล (Effectiveness Evaluation)

(๓) การประเมินผลกระทบ (Impact Evaluation)

ขั้นตอนที่ ๒ คณะกรรมการติดตามและประเมินผลแผนพัฒนาท้องถิ่นดำเนินการติดตามและประเมินผลแผนพัฒนาสามปี ตามกรอบแนวทางและวิธีการที่กำหนด โดยสามารถติดตามและประเมินผลได้ตลอดระยะเวลาของแผนพัฒนาสามปี ขององค์กรปกครองส่วนท้องถิ่น

ขั้นตอนที่ ๓ คณะกรรมการติดตามและประเมินผลผลแผนพัฒนาท้องถิ่นดำเนินการติดตามและประเมินโครงการพัฒนาตามแผนพัฒนาสามปีตามกรอบแนวทางและวิธีการที่กำหนด โดยสามารถติดตามและประเมินผลได้ตั้งแต่ก่อนเริ่มโครงการพัฒนาตามแผนดำเนินงานจนถึงสิ้นสุดโครงการฯ

ขั้นตอนที่ ๔ รายงานผลและเสนอความเห็นซึ่งได้จากการติดตามและประเมินผลแผนพัฒนาสามปี และผลการติดตามและประเมินโครงการพัฒนาตามแผนพัฒนาสามปีต่อผู้บริหารท้องถิ่น เพื่อให้ผู้บริหารท้องถิ่นเสนอต่อสภาท้องถิ่น คณะกรรมการพัฒนาท้องถิ่น และคณะกรรมการประสานแผนพัฒนาท้องถิ่นระดับจังหวัด พร้อมประกาศผลการติดตามและประเมินผลให้ประชาชนในท้องถิ่นทราบโดยทั่วกันอย่างน้อยปีละหนึ่งครั้ง

ขั้นตอนที่ ๕ คณะกรรมการติดตามและประเมินผลแผนพัฒนาท้องถิ่นอาจให้ความเห็นหรือข้อเสนอแนะในรายงานการติดตามและประเมินผลแผนพัฒนาสามปีและโครงการพัฒนาต่อผู้บริหารท้องถิ่น เพื่อให้ผู้บริหารท้องถิ่นเสนอต่อสภาท้องถิ่น คณะกรรมการพัฒนาท้องถิ่นและคณะกรรมการประสานแผนพัฒนาท้องถิ่นระดับจังหวัดได้

๕.๒ ระเบียบ วิธีในการติดตามและประเมินผล

เมืองค์ประกอบที่สำคัญ ๓ ประการ

๕.๒.๑ ผู้เข้าร่วมติดตามและประเมินผล ได้แก่ คณะกรรมการติดตามและประเมินผล ผู้รับผิดชอบการจัดทำแผนยุทธศาสตร์ ประชาชนในท้องถิ่นที่ได้รับการแต่งตั้ง ผู้มีส่วนได้เสียในท้องถิ่นนั้นๆ

๕.๒.๒ เครื่องมือที่ใช้สำหรับการติดตามประเมินผลเพื่อใช้ในการรวบรวมข้อมูลยุทธศาสตร์ที่กำหนดขึ้นซึ่งมีผลต่อการพัฒนาท้องถิ่น ข้อมูลดังกล่าวอาจเป็นได้ทั้งข้อมูลเชิงปริมาณ และข้อมูลเชิงคุณภาพ ความจำเป็นสำคัญในการนำมาหาค่าผลของประโยชน์ที่ได้รับจากแผน ยุทธศาสตร์ อาจเป็นแบบสอบถาม แบบสัมภาษณ์ แบบทดสอบ แบบวัดความรู้ แบบบันทึกข้อมูล แบบวัดความรู้ แบบบันทึกการสังเกต แบบตรวจสอบ บันทึกรายการเพื่อนำไปวิเคราะห์ทางสถิติ หรือการหาผลสัมฤทธิ์โดยรูปแบบต่างๆ ที่สอดคล้องกับบริบทของท้องถิ่นนั้นๆ

๕.๒.๓ กรรมวิธี อันได้แก่ วิธีการที่จะดำเนินการติดตามและประเมินผล จะต้องศึกษาเอกสารที่เกี่ยวข้องกับยุทธศาสตร์ ซึ่งเป็นการตรวจดูเอกสารหลักฐานต่างๆ ที่เป็นทรัพย์สินขององค์กรปกครองส่วนท้องถิ่นที่เกี่ยวข้องกับการพัฒนาท้องถิ่น เอกสารเบิกจ่ายงบประมาณ เช่น ถนน แม่น้ำ ลำคลอง ครุภัณฑ์ที่ดินและสิ่งก่อสร้างต่างๆ

การนำแผนพัฒนาสามปีไปสู่การปฏิบัติและการติดตามประเมินผลโดยมีการกำหนดองค์กรที่รับผิดชอบวิธีการติดตามและห้วงเวลาในการติดตามและประเมินผลดังนี้ องค์กรรับผิดชอบในการติดตาม และประเมินผล

ตามระเบียบกระทรวงมหาดไทยว่าด้วยการจัดทำแผนพัฒนาขององค์กรปกครองส่วนท้องถิ่น พ.ศ. ๒๕๔๘ หมวด ๖ การติดตามและประเมินผลแผนพัฒนา ข้อ ๒๘ กำหนดให้ผู้บริหารท้องถิ่นแต่งตั้งคณะกรรมการติดตามและประเมินผลแผนพัฒนาท้องถิ่น ประกอบด้วย

- | | |
|---|------------|
| (๑) สมาชิกสภาท้องถิ่นที่สภาท้องถิ่นคัดเลือก | จำนวนสามคน |
| (๒) ผู้แทนประชาคมท้องถิ่นที่ประชาคมท้องถิ่นคัดเลือก | จำนวนสองคน |
| (๓) ผู้แทนหน่วยงานที่เกี่ยวข้องที่ผู้บริหารท้องถิ่นคัดเลือก | จำนวนสองคน |
| (๔) หัวหน้าส่วนการบริหารที่คัดเลือกกันเอง | จำนวนสองคน |
| (๕) ผู้ทรงคุณวุฒิที่ผู้บริหารท้องถิ่นคัดเลือก | จำนวนสองคน |

โดยให้คณะกรรมการเลือกกรรมการหนึ่งคนทำหน้าที่ประธานคณะกรรมการและกรรมการอีกหนึ่งคนทำหน้าที่เลขานุการของคณะกรรมการ กรรมการ ข้อ ๒๘ ให้มีวาระอยู่ในตำแหน่งคราวละสองปี และอาจได้รับการคัดเลือกอีกได้โดยมีอำนาจหน้าที่ตามระเบียบข้อ ๒๙ ดังนี้

- (๑) กำหนดแนวทางวิธีการในการติดตามและประเมินผลแผนพัฒนา
- (๒) ดำเนินการติดตามและประเมินผลแผนพัฒนา
- (๓) รายงานผลและเสนอความเห็นซึ่งได้จากการติดตามและประเมินผลแผนพัฒนา

ต่อผู้บริหารท้องถิ่นเพื่อให้ผู้บริหารท้องถิ่นเสนอต่อสภาท้องถิ่นคณะกรรมการพัฒนาท้องถิ่นและประกาศผลการติดตามและประเมินผลแผนพัฒนาให้ประชาชนในท้องถิ่นทราบโดยทั่วกันอย่างน้อยปีละหนึ่งครั้งภายในเดือนธันวาคมของทุกปีทั้งนี้ให้เปิดเผยโดยเปิดเผยไม่น้อยกว่าสามสิบวัน

- (๔) แต่งตั้งคณะอนุกรรมการหรือคณะทำงานเพื่อช่วยปฏิบัติงานตามที่เห็นสมควร

ทั้งนี้ยังได้กำหนดไว้ในระเบียบฯ

ข้อ ๓๐ องค์กรปกครองส่วนท้องถิ่นอาจมอบให้หน่วยงานหรือบุคคลภายนอกดำเนินการหรือร่วมดำเนินการติดตามและประเมินผลแผนพัฒนาได้โดยมีขั้นตอนดำเนินการดังนี้

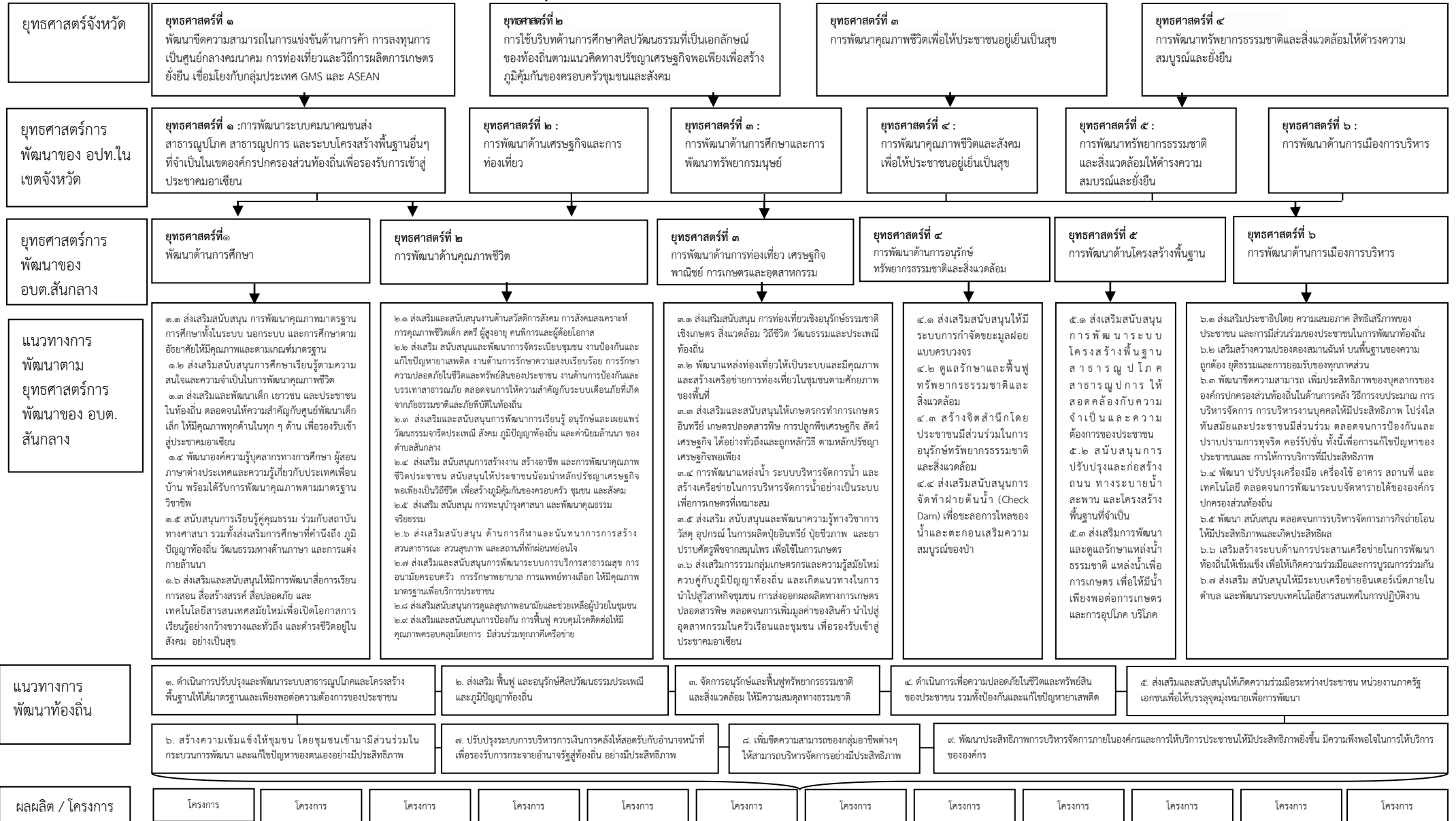
- (๑) คณะกรรมการติดตามและประเมินผลแผนพัฒนาท้องถิ่นจัดทำร่างข้อกำหนดขอบข่ายและรายละเอียดของงานที่จะมอบหมายให้หน่วยงานหรือบุคคลภายนอกดำเนินการเพื่อเสนอผู้บริหารท้องถิ่น
- (๒) ผู้บริหารท้องถิ่นพิจารณาอนุมัติข้อกำหนดขอบข่ายและรายละเอียดของงาน
- (๓) หน่วยงานหรือบุคคลภายนอกดำเนินการหรือร่วมดำเนินการติดตามและประเมินผล
- (๔) ให้หน่วยงานหรือบุคคลภายนอกที่ดำเนินการหรือร่วมดำเนินการติดตามและประเมินผล รายงานผลการดำเนินการซึ่งได้จากการติดตาม และประเมินผลต่อคณะกรรมการติดตามและประเมินผลเพื่อประเมินผลการรายงานผลเสนอความเห็นผู้บริหารท้องถิ่น
- (๕) ผู้บริหารท้องถิ่นเสนอผลการติดตามและประเมินผลต่อสภาท้องถิ่นคณะกรรมการพัฒนาท้องถิ่นและประกาศผลการติดตามและประเมินผลแผนพัฒนาให้ประชาชนในท้องถิ่นทราบโดยทั่วกัน

ข้อ ๓๑ เพื่อประโยชน์ของประชาชนโดยรวมและเพื่อให้การบริหารงานขององค์กรปกครองส่วนท้องถิ่นสอดคล้องกับแนวนโยบายของรัฐบาลกระทรวงมหาดไทยอาจจัดให้มีการติดตามและประเมินผลการดำเนินงานตามแผนพัฒนาขององค์กรปกครองส่วนท้องถิ่นได้ตามความเหมาะสม

๕.๓ กำหนดเครื่องมือที่ใช้ในการติดตามและประเมินผล

เป็นการแสดงถึงวิธีการติดตามและประเมินผลแผนพัฒนาและโครงการพัฒนาตามแผนพัฒนาโดยการกำหนดรูปแบบที่จะใช้ในการติดตามและประเมินผลเพื่อตรวจสอบว่าการดำเนินกิจกรรมตามโครงการอยู่ภายใต้ระยะเวลาและงบประมาณที่กำหนดไว้หรือไม่และผลของการดำเนินโครงการบรรลุวัตถุประสงค์ที่ได้วางไว้หรือไม่ การติดตามและประเมินผลแผนพัฒนาองค์การบริหารส่วนตำบลสันกลางใช้แบบรายงาน ๓ แบบตามรูปแบบที่กรมส่งเสริมการปกครองท้องถิ่นกำหนดเป็นแนวทางไว้

โครงสร้างเชื่อมโยงแผนยุทธศาสตร์การพัฒนา องค์การบริหารส่วนตำบลสีนกลาง พ.ศ. ๒๕๕๙ - ๒๕๖๓



แผนที่ยุทธศาสตร์

